

На правах рукописи

ГОНЧАРОВ АНДРЕЙ НИКОЛАЕВИЧ

**МЕХАНИЗМ ВОСПРОИЗВОДСТВА
ИНВЕСТИЦИОННОЙ ДЕЯТЕЛЬНОСТИ
В СЕЛЬСКОМ ХОЗЯЙСТВЕ**

Специальность: 08.00.05 – экономика и управление народным хозяйством
(экономика, организация и управление предприятиями, отраслями,
комплексами – АПК и сельское хозяйство)

АВТОРЕФЕРАТ

диссертации на соискание ученой степени
кандидата экономических наук

Воронеж – 2012

Работа выполнена в ФГБОУ ВПО «Воронежский государственный аграрный университет имени императора Петра I»

Научный руководитель – кандидат экономических наук, доцент,
Агибалов Александр Владимирович

Официальные оппоненты: **Смагин Борис Игнатьевич**,
доктор экономических наук, профессор,
ФГБОУ ВПО «Мичуринский государственный аграрный университет», заведующий кафедрой математики и моделирования экономических систем

Горланов Сергей Анатольевич,
кандидат экономических наук, доцент,
ФГБОУ ВПО «Воронежский государственный аграрный университет имени императора Петра I», заведующий кафедрой экономики АПК

Ведущая организация: Государственное научное учреждение
«Научно-исследовательский институт экономики и организации агропромышленного комплекса Центрально-Черноземного района РФ Россельхозакадемии»

Защита диссертации состоится 29 мая 2012 года в 12.00 часов на заседании диссертационного совета Д 220.010.02, созданного на базе ФГБОУ ВПО «Воронежский государственный аграрный университет имени императора Петра I», по адресу: 394087, г. Воронеж, ул. Мичурина, 1, ауд. 138.

С диссертацией можно ознакомиться в библиотеке ФГБОУ ВПО «Воронежский государственный аграрный университет имени императора Петра I».

Автореферат разослан 28.04.2012 г.

Ученый секретарь
диссертационного совета,
д. э. н., профессор



В.Г. Широбоков

1. Общая характеристика работы

Актуальность темы исследования. Сельское хозяйство является системообразующей сферой экономики, формирующей продовольственную и экономическую безопасность, инфраструктурный потенциал сельских территорий, кумулятивный инвестиционный эффект для всех ее отраслей. В последние годы государством создаются объективные условия для его инвестиционного развития. Однако в современной практике инвестиционной деятельности сельскохозяйственных предприятий, в силу специфики функционирования, остаются нерешенными многие аспекты воспроизводства инвестиционной деятельности, что отрицательно влияет на динамику развития сельского хозяйства в целом. Инвестиционная деятельность сельскохозяйственных предприятий должна обеспечивать расширенное воспроизводство, которое возможно при условии создания экономического механизма, обеспечивающего непрерывное возмещение потребленных ресурсов в увеличивающемся объеме.

Все это вызывает необходимость активизации исследований по совершенствованию механизма воспроизводства инвестиционной деятельности в сельском хозяйстве, для обеспечения высоких темпов развития отрасли, что и определяет выбор и актуальность темы исследования.

Степень разработанности проблемы. Вопросы инвестирования изложены в трудах Вахрина П.И., Ивасенко А.Г., Игониной Л.П., Ковалева В.В., Колтынюка Б.А., Лахметкиной Н.И., Лукаевича И.Я., Нешистого А.С., Стояновой Е.С., Шохина Е.И., Шеремета В.В. и многих других исследователей.

Различные аспекты воспроизводства инвестиционной деятельности в сельском хозяйстве нашли отражение в работах Волкова О.И., Горфинкеля В.Я., Девяткина О.В., Камалаяна А.К., Клейнера Г.Б., Курносова А.П., Лагоша Б.А., Минакова И.А., Смагина Б.И., Терехова Л.П., Терновых К.С., Швандара В.А. и др.

В зарубежной литературе проблемы инвестиционной деятельности исследовали Акофф Р., Ансофф И., Бланк И., Боумэн К., Бригхэм Ю., Гапенски Л., Грант Р., Кейнс Д., Крушвиц Л., Хэгстром Р., Шефер Д., Шваке М. и др.

Вместе с тем многие вопросы, касающиеся финансового обеспечения инвестиционной деятельности сельскохозяйственных предприятий, оптимизации структуры капитала, формирования механизма воспроизводства инвестиционной деятельности, продолжают оставаться малоисследованными и требуют современного научного осмысления.

Цель и задачи исследования. Цель исследования состоит в разработке теоретико-методических основ и практических рекомендаций

по совершенствованию механизма воспроизводства инвестиционной деятельности в сельском хозяйстве.

Достижение поставленной цели предопределило решение следующих задач:

- раскрыть экономическую сущность и содержание механизма воспроизводства инвестиционной деятельности сельскохозяйственных предприятий;

- выявить специфику современных инвестиционных процессов в сельском хозяйстве региона и определить тенденции их развития;

- разработать методику оценки эффективности механизма воспроизводства инвестиционной деятельности сельскохозяйственных предприятий;

- сформировать концептуальный подход к оптимизации структуры финансового обеспечения инвестиционной деятельности сельскохозяйственных предприятий региона;

- обосновать организационную составляющую механизма воспроизводства инвестиционной деятельности сельскохозяйственных предприятий;

- разработать прогноз потребности в инвестиционных ресурсах сельского хозяйства Воронежской области.

Предмет и объект исследования. Предметом исследования являются экономические отношения, формирующие механизм воспроизводства инвестиционной деятельности в сельском хозяйстве.

Объектом исследования выступают сельскохозяйственные предприятия Воронежской области. Наиболее детальные разработки проводилось на примере предприятий Калачеевского, Петропавловского, Павловского и Семилукского муниципальных районов Воронежской области.

Теоретическая, методологическая и эмпирическая база исследования. Теоретической и методологической основой диссертационной работы послужили труды отечественных и зарубежных ученых. В качестве нормативно-правовой базы использована совокупность законодательных и нормативно-правовых документов государственных органов Российской Федерации, регламентирующих финансовую деятельность предприятий сельского хозяйства. В качестве источников информации использованы данные Федеральной службы государственной статистики, территориального органа статистики по Воронежской области, департамента аграрной политики Воронежской области, годовые отчеты предприятий.

В работе использовались абстрактно-логический, монографический, статистико-экономический, экономико-математический, системно-структурный и другие методы экономических исследований.

Научная новизна диссертационного исследования заключается в разработке методических и практических рекомендаций по совершенствованию механизма воспроизводства инвестиционной деятельности в сельском хозяйстве.

Элементами научного вклада являются следующие результаты:

- дано авторское определение механизма воспроизводства инвестиционной деятельности сельскохозяйственных предприятий, под которым понимается совокупность мероприятий по определению направлений вложения средств, изысканию инвестиционных ресурсов и получению эффекта от инвестирования;

- разработана методика оценки эффективности механизма воспроизводства инвестиционной деятельности сельскохозяйственных предприятий, на основе определения интегрированного результата, включающего коэффициенты финансовой устойчивости, расширенного воспроизводства основных средств и эффективности использования капитала;

- предложен концептуальный подход к оптимизации финансового обеспечения инвестиционной деятельности сельскохозяйственных предприятий, исходя из взаимосвязи уровня рентабельности активов и коэффициента финансового риска, определяющий в качестве критерия оптимальности финансового обеспечения рентабельность собственного капитала;

- представлен алгоритм реализации механизма воспроизводства инвестиционной деятельности сельскохозяйственных предприятий, включающий: определение потребности в инвестициях; расчет доли капитализируемой прибыли; обоснование возможностей кредитования и сравнение его условий, предлагаемых различными банками; оптимизацию финансового обеспечения, привлечение оптимального объема кредитных ресурсов; инвестирование; эксплуатацию инвестиций;

- обоснован прогноз потребности в инвестиционных ресурсах сельского хозяйства Воронежской области на период 2012-2016 гг., предполагающий определение уровня ее покрытия собственными средствами предприятий.

Положения диссертации, выносимые на защиту. В работе защищаются наиболее существенные научные результаты, полученные диссертантом:

- экономическое содержание и структура механизма воспроизводства инвестиционной деятельности сельскохозяйственных предприятий;

- методика оценки эффективности механизма воспроизводства инвестиционной деятельности сельскохозяйственных предприятий;

- концептуальный подход к оптимизации финансового обеспечения инвестиционной деятельности сельскохозяйственных предприятий;

- алгоритм реализации механизма воспроизводства инвестиционной деятельности сельскохозяйственных предприятий, обеспечивающий непрерывность ее осуществления;

- прогноз потребности в инвестиционных ресурсах сельского хозяйства Воронежской области.

Теоретическая и практическая значимость результатов работы. Теоретическое значение исследования заключается в определении экономического содержания и структуры механизма воспроизводства инвестиционной деятельности сельскохозяйственных предприятий, в выделении этапов его функционирования, в выявлении специфики воспроизводства инвестиционной деятельности в сельском хозяйстве, в разработке концептуального подхода к оптимизации финансового обеспечения инвестиционной деятельности сельскохозяйственных предприятий.

Практическая значимость проведенного исследования заключается в том, что основные его положения могут быть использованы сельскохозяйственными предприятиями и органами местного самоуправления для решения проблем воспроизводства инвестиционной деятельности в сельском хозяйстве.

Материалы диссертации целесообразно применять в преподавании на экономических факультетах вузов при изучении дисциплин «Планирование на предприятии АПК», «Экономика сельского хозяйства», «Финансовый менеджмент». Выводы, сформулированные в диссертационной работе, могут быть использованы для дальнейших научно-практических разработок по совершенствованию механизма воспроизводства инвестиционной деятельности в сельском хозяйстве.

Соответствие паспорту научной специальности. Диссертационное исследование по своей актуальности, полученным научным результатам, их новизне, теоретической и практической значимости находится в рамках специальности: 08.00.05 – экономика и управление народным хозяйством (экономика, организация и управление предприятиями, отраслями, комплексами – АПК и сельское хозяйство), а предметная область исследования соответствует п. 1.2.33. Особенности воспроизводственного процесса в сельском хозяйстве, в том числе воспроизводства основных фондов, земельных и трудовых ресурсов, инвестиционной деятельности, финансирования и кредитования паспорта специальностей ВАК.

Апробация и публикация результатов работы. Основные положения диссертационного исследования докладывались на всероссийских, межвузовских, вузовских научно-практических конференциях и форумах, проводившихся в Москве, Санкт-Петербурге, Воронеже.

По теме диссертационного исследования опубликовано 11 работ (в том числе раздел в коллективной монографии и 2 статьи в журналах и

изданиях, определенных ВАК Министерства образования и науки РФ), общий объем публикаций составляет 16,08 п.л., из них авторского текста – 2,86 п.л.

Отдельные предложения доведены до конкретных научно-практических рекомендаций и используются в деятельности структурных подразделений агропромышленного комплекса Воронежской области, что подтверждается соответствующими документами.

Объем и структура диссертационной работы. Диссертация состоит из введения, трех глав, выводов и предложений, списка использованной литературы, приложений. Диссертационная работа изложена на 147 страницах компьютерного текста, содержит 29 таблиц, 5 рисунков, 6 приложений, библиографический список включает 163 наименования.

Во введении обоснована актуальность темы диссертации, охарактеризована степень изученности проблемы, сформулированы цель и задачи исследования, его объект и предмет, новизна и практическая значимость работы.

В первой главе – «Теоретические и методические основы механизма воспроизводства инвестиционной деятельности сельскохозяйственных предприятий» – проведен генезис понятий «инвестиции» и «инвестиционная деятельность», раскрыто экономическое содержание механизма воспроизводства инвестиционной деятельности на сельскохозяйственных предприятиях и определено его место в реализации их инвестиционной стратегии.

Во второй главе – «Оценка воспроизводства инвестиционной деятельности в сельском хозяйстве» – выявлены тенденции инвестирования в отрасль, определена инвестиционная привлекательность сельских территорий Воронежской области и проведена оценка эффективности механизма воспроизводства инвестиционной деятельности сельскохозяйственных предприятий.

В третьей главе – «Разработка эффективного механизма воспроизводства инвестиционной деятельности сельскохозяйственных предприятий» – разработан концептуальный подход к оптимизации финансового обеспечения, на основании которого предложен эффективный механизм воспроизводства инвестиционной деятельности сельскохозяйственных предприятий, обоснован прогноз потребностей в инвестициях сельского хозяйства Воронежской области.

В выводах и предложениях сформулированы основные результаты проведенного исследования.

2. Основное содержание работы

2.1. Экономическое содержание и структура механизма воспроизводства инвестиционной деятельности сельскохозяйственных предприятий

Научное осмысление экономического содержания механизма воспроизводства инвестиционной деятельности невозможно без исследования его основополагающих категорий: инвестиций и инвестиционной деятельности. Несмотря на исключительное внимание исследователей к данным категориям, подходы многих авторов к их определению в экономической литературе неоднозначны. Изучив и проанализировав их генезис, автор пришел к выводу, что они должны характеризоваться во взаимосвязи следующих элементов: капитал, затраты, эффект.

Капитал в процессе инвестирования преобразуется в инвестиционные затраты, которые в итоге приносят какой-либо эффект (экономический и (или) внеэкономический).

Существующие подходы определяют данные понятия односторонне: как затраты, как вложения капитала или как затраты в форме вложения капиталов. Не показывается цель осуществления инвестиций, риск и неопределенность, присущие процессу инвестирования.

Реализуя взаимосвязь вышеназванных элементов инвестиций, диссертант определил их как совокупность затрат, осуществляемых в форме вложений капитала на определенный срок в различные объекты предпринимательской и (или) иной деятельности, преследующие получение эффекта (экономического или внеэкономического) в условиях риска и неопределенности.

Капитал, преобразуемый в затраты в процессе инвестиционной деятельности, определяется экономистами либо как «источники финансирования инвестиций», либо как «инвестиционные ресурсы», без разграничения данных понятий. Автором предлагается под источниками финансирования инвестиций понимать совокупность капитала во всех его формах, рассматриваемую при изыскании ресурсов для реализации инвестиций, а под инвестиционными ресурсами – источники финансирования инвестиций, которые приоритетны для преобразования в инвестиционные затраты для конкретного предприятия.

Данный подход позволил представить инвестиционную деятельность во взаимосвязи двух стадий: инвестирование, под которым понимается преобразование капитала в затраты, и эксплуатацию, как процесс получения от затрат эффекта (рис. 1).

В диссертации под финансовым обеспечением понимается сформированная совокупность инвестиционных ресурсов, необходимых для осуществления инвестиций.

Следовательно, инвестиционная деятельность – это процесс преобразования капитала, во всех его формах, в затраты (инвестирование) и совокупность действий по их реализации в целях получения от затрат эффекта (эксплуатация).

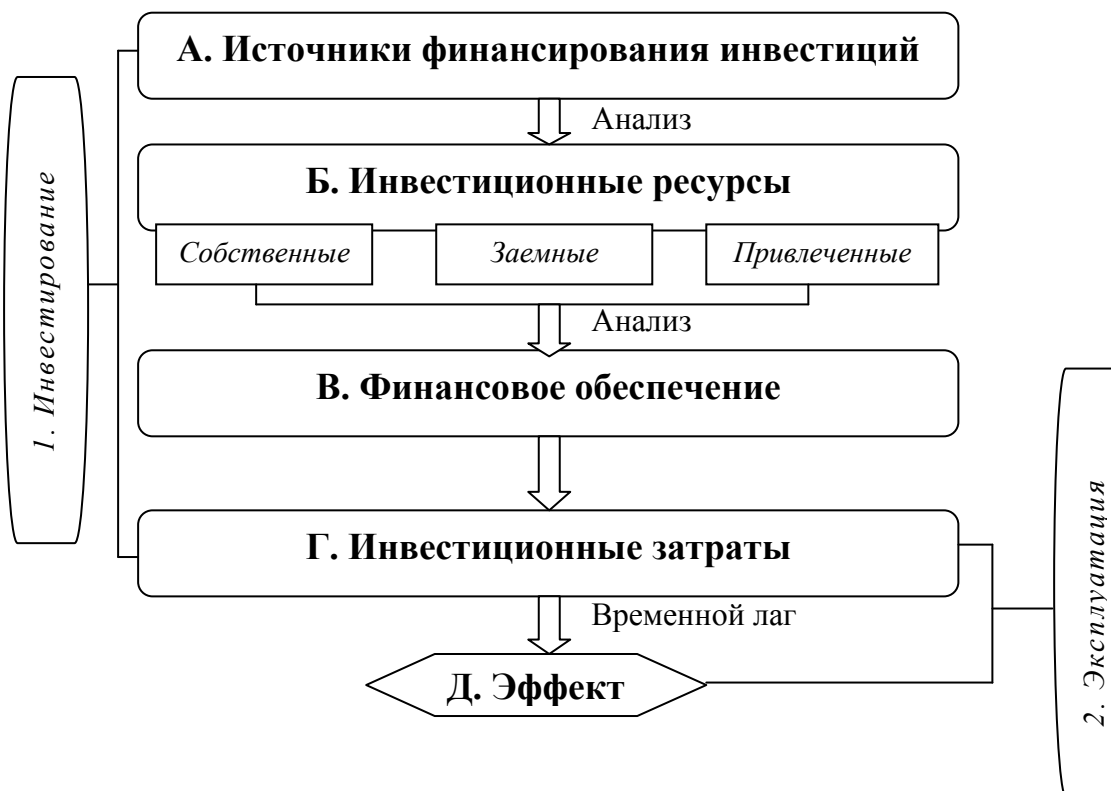


Рис. 1 – Инвестиционная деятельность

Изменяющиеся условия внешней и внутренней инвестиционной среды обуславливают необходимость стратегического управления инвестиционной деятельностью, что позволит обеспечить ее расширенное воспроизводство.

Под воспроизводством инвестиционной деятельности следует понимать непрерывный процесс ее возобновления. Для сельского хозяйства многие годы было присуще сокращение объемов выпускаемой продукции. Специфика отрасли определяет условия, необходимые для осуществления расширенного воспроизводства. Важнейшим из них является создание эффективного экономического механизма, который должен обеспечивать непрерывное расширенное воспроизводство, что является неотъемлемым условием роста выпуска продукции сельского хозяйства. Следовательно, существует необходимость создания эффективного механизма воспроизводства инвестиционной деятельности на сельскохозяйственных предприятиях, который должен решать тактические задачи стратегии реального инвестирования, под которым автор понимает совокупность мероприятий по определению направлений вложения средств, изысканию инвестиционных ресурсов и получению

эффекта от инвестирования. Механизм должен иметь непрерывный характер, что обусловлено объективным требованием возобновления процессов расширенного воспроизводства. В его составе выделены четыре взаимосвязанных компонента:

1) финансовое обеспечение инвестиционной деятельности – включает в себя совокупность мероприятий по преобразованию источников финансирования инвестиций в инвестиционные ресурсы;

2) методическое обеспечение инвестиционной деятельности – совокупность методов, используемых при реализации механизма воспроизводства инвестиционной деятельности;

3) мотивационная составляющая механизма воспроизводства инвестиционной деятельности – заключается в способности и возможности осуществлять инвестиции и потребности в них. Мотивация сельскохозяйственных предприятий традиционно является очень высокой, что связано с износом основных средств;

4) организационная составляющая – включает в себя организацию работы менеджмента предприятия в ходе осуществления инвестиционной деятельности.

Основной компонентой механизма является финансовое обеспечение инвестиционной деятельности, которая в условиях нехватки инвестиционных ресурсов выводит вопрос их изыскания на первое место.

2.2. Методика оценки эффективности механизма воспроизводства инвестиционной деятельности сельскохозяйственных предприятий

Механизм воспроизводства инвестиционной деятельности сельскохозяйственных предприятий является формой реализации тактических задач стратегии реального инвестирования, достижение которых подвержено влиянию совокупности внешних и внутренних факторов, что способно снизить эффективность его функционирования. Следовательно, существует объективная необходимость оценки эффективности механизма воспроизводства инвестиционной деятельности, выявляющая негативные стороны его функционирования, с целью принятия управленческих решений для их устранения.

Эффективно функционирующий механизм воспроизводства инвестиционной деятельности должен обеспечивать решение следующих задач:

- 1) сохранение высокой финансовой устойчивости предприятия;
- 2) расширенное воспроизводство основных средств;
- 3) рост эффективности использования капитала.

Для контроля за их решением автор предлагает определять интегрированный результат функционирования механизма воспроизводства инвестиционной деятельности по ряду коэффициентов (табл. 1).

Таблица 1 – Формирование интегрированного результата функционирования механизма воспроизводства инвестиционной деятельности сельскохозяйственных предприятий

Показатели	Эффективно	Неэффективно
1. Коэффициент автономии	$> 0,5$	$< 0,5$
2. Коэффициент финансового риска	< 1	> 1
3. Оборачиваемость собственного капитала	Рост	Снижение
4. Оборачиваемость заемного капитала	Рост	Снижение
5. Рентабельность собственного капитала	Рост	Снижение
6. Обновление основных средств	Коэффициент обновления $>$ коэффициента выбытия	Коэффициент обновления $<$ коэффициента выбытия
7. Фондообеспеченность	Рост	Снижение
8. Горизонтальная структура баланса	Внеоборотные активы $<$ собственного капитала и долгосрочных кредитов	Внеоборотные активы $>$ собственного капитала и долгосрочных кредитов
9. Экономическая добавленная стоимость	> 0	< 0
ИНТЕГРИРОВАННЫЙ РЕЗУЛЬТАТ	Сумма	Сумма

При попадании значений предприятия в область эффективности критерию присваивается 1, в других случаях – 0. Значения сводятся в интегрированный результат, который интерпретируется следующим образом.

1) 9 – «Абсолютно эффективно функционирующий механизм». Наиболее выгодное состояние; обеспечивается высокая финансовая устойчивость, минимизация финансовых рисков, расширенное воспроизводство основных производственных фондов, рост эффективности использования капитала.

2) 5 - 8 – «Эффективный механизм», требует анализа негативных тенденций, связанных с финансированием и воспроизводством инвестиций, и их устранения.

3) 0 - 5 – «Неэффективный механизм». Необходимо анализировать причины неэффективности, разрабатывать направления повышения результативности воспроизводства инвестиционной деятельности.

Диссертантом приводится интегрированный результат функционирования механизма воспроизводства инвестиционной деятельности колхоза «Большевик» Калачеевского района Воронежской области (табл. 2), который за весь период исследования свидетельствует об эффективности функционирования механизма (значение более 5).

Таблица 2 – Интегрированный результат функционирования механизма воспроизводства инвестиционной деятельности колхоза «Большевик»

Критерии	2007 г.	2008 г.	2009 г.	2010 г.
1. Коэффициент автономии	1	1	1	1
2. Коэффициент финансового риска	1	1	1	1
3. Оборачиваемость собственного капитала	1	0	0	0
4. Оборачиваемость заемного капитала	1	0	1	0
5. Рентабельность собственного капитала	0	0	0	0
6. Обновление основных средств	1	1	1	1
7. Фондообеспеченность	1	0	0	1
8. Горизонтальная структура баланса	1	1	1	1
9. Экономическая добавленная стоимость	1	1	1	1
ИНТЕГРИРОВАННЫЙ РЕЗУЛЬТАТ	8	5	6	6
	эффективно	эффективно	эффективно	эффективно

Автором обнаружены негативные тенденции оборачиваемости и рентабельности собственного капитала. Следовательно, менеджмент предприятия должен проанализировать их причины и при обосновании направлений инвестирования и источников его финансирования предпринять меры по их устранению.

2.3. Концептуальный подход к оптимизации финансового обеспечения инвестиционной деятельности сельскохозяйственных предприятий

Эффективность функционирования механизма воспроизводства инвестиционной деятельности сельскохозяйственных предприятий во многом определяются структурой финансового обеспечения, которая позволяет эффективнее достигать целей, преследуемых инвестированием. Определение структуры должно осуществляться путем оптимизации, причем критерии оптимальности структуры финансового обеспечения зависят от возможных для использования источников финансирования. Финансирование инвестиций в сельском хозяйстве имеет свою специфику, заключающуюся в том, что основным дополнительным источником являются заемные средства. Исходя из этого, в диссертации сформирован концептуальный подход к оптимизации структуры финансового обеспечения на основании теории финансового левиреджа.

С учетом специфики сельскохозяйственного производства, исходя из значений коэффициента финансового риска, автором выделены три типа политики финансового левериджа.

1. Консервативный – значение коэффициента финансового риска менее 0,8, финансовый риск условно отсутствует, заемные средства с запасом перекрываются имеющимся собственным капиталом (доля заемных средств менее 40%).

2. Умеренный – 0,8-1, финансовый риск минимален, собственных средств достаточно для покрытия заемных обязательств (доля заемных средств – 40-50%). Достаточный уровень финансовой устойчивости при рациональном вложении собственных средств.

3. Агрессивный – более 1, высокий уровень финансового риска, собственный капитал не покрывает имеющиеся заемные обязательства (доля заемных средств – более 50%), приводит к снижению финансовой устойчивости.

Высокий уровень рентабельности активов позволяет придерживаться агрессивной политики финансового левериджа на предприятии, так как возросшая плата за кредит будет компенсирована и рентабельность собственного капитала возрастет. В случае, когда рентабельность активов предприятия находится на среднем уровне, то политика финансового левериджа может быть только умеренной, если ниже среднего – консервативной. Данную взаимосвязь диссертант представил на матрице политики финансового левериджа (рис. 2).

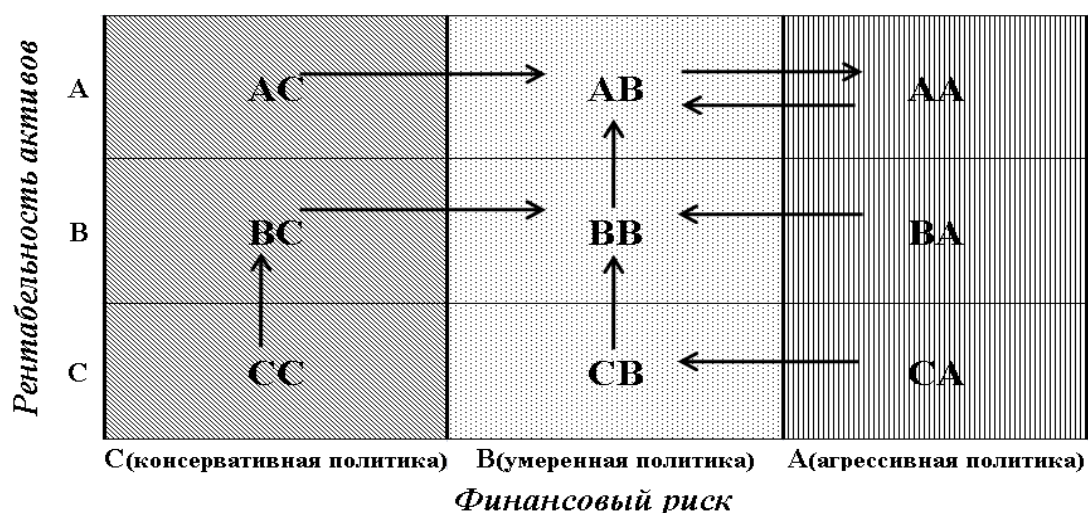


Рис. 2 - Матрица политики финансового левериджа

Значения коэффициента финансового риска на матрице обозначены следующим образом:

- А – более 1 (агрессивная политика финансового левериджа);
- В – 0,8-1 (умеренная политика финансового левериджа);
- С – менее 0,8 (консервативная политика финансового левериджа).

Рентабельность активов обозначена диссертантом исходя из среднего значения по выборке предприятий:

А – выше средней;

В – на уровне средней;

С – ниже средней.

Матрица политики финансового левириджа включает 9 кластеров. Исходя из положения на ней предлагается определять приоритет политики на предстоящий период.

Например, в кластер АС попадают предприятия, имеющие высокую рентабельность активов, низкий уровень заемного капитала, следовательно, для них возможно привлечение кредитных ресурсов при сохранении высокой рентабельности активов: приоритет политики финансового левириджа на следующий год – движение в кластер АВ.

Исходя из вышесказанного, диссертант предлагает осуществлять обоснование источников финансирования инвестиций в соответствии со следующей моделью:

$$P_{ск} \rightarrow \max \begin{cases} Pa > PCП; \\ Pa > WACC; \\ a < \frac{ЗК}{СК} < b, \end{cases}$$

где P_a – рентабельность активов;

$PCП$ – расчетная ставка процента;

$ЗК$ – заемный капитал;

$СК$ – собственный капитал;

$WACC$ – средневзвешенная стоимость капитала;

a – нижняя граница коэффициента финансового риска;

b – верхняя граница коэффициента финансового риска.

Границы «а» и «b» определяются из текущего положения на матрице политики финансового левириджа и прогнозируемой рентабельности активов.

2.4. Алгоритм реализации механизма воспроизводства инвестиционной деятельности сельскохозяйственных предприятий, обеспечивающий непрерывность ее осуществления

Автор предлагает реализовывать организационную составляющую механизма воспроизводства инвестиционной деятельности сельскохозяйственных предприятий в соответствии с представленным концептуальным подходом к оптимизации финансового обеспечения по следующему алгоритму (рис. 3).

1. Определение потребности в инвестировании и его приоритетных направлений по состоянию на отчетный год.

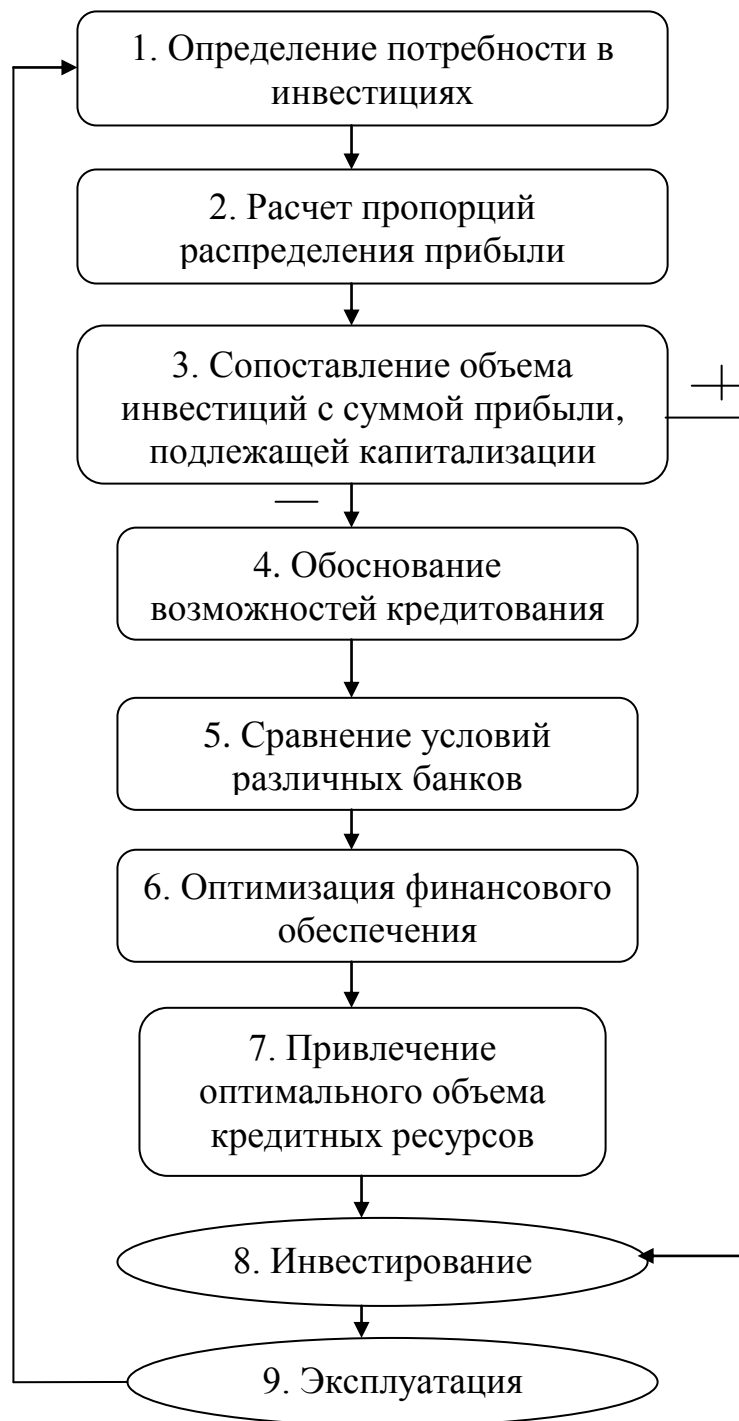


Рис. 3 – Алгоритм реализации механизма воспроизводства инвестиционной деятельности сельскохозяйственных предприятий

2. Расчет пропорций распределения прибыли необходимо задавать исходя из положения на матрице политики финансового левериджа: если предприятие в состоянии привлекать кредитные ресурсы, то выплаты собственникам возможны. В случае если приоритетом является рост рентабельности активов, то средства необходимо отправить на развитие предприятия.

3. Сопоставление объема инвестиций с суммой прибыли подлежащей капитализации. На этом этапе определяется потребность в дополнительных источниках финансирования.

4. Обоснование возможностей кредитования. Осуществляется анализ собственной кредитоспособности, исходя из анализа финансового состояния и возможностей формирования залога.

5. Сравнение условий кредитования, предлагаемых различными банками. Менеджмент предприятия оценивает стоимость кредитов в различных банках, возможности льготного кредитования, получения государственной поддержки с целью определения наиболее выгодного предложения.

6. Оптимизация финансового обеспечения в соответствии с представленной выше моделью.

7. Привлечение оптимального объема кредитных ресурсов.

8. Инвестирование. Преобразование сформированного финансового обеспечения в инвестиционные затраты.

9. Эксплуатация. По окончании года менеджмент предприятия подводит итоги деятельности предприятия и определяет потребность в инвестициях на следующий год. Механизм воспроизводства инвестиционной деятельности начинает новый цикл.

Анализ положения сельскохозяйственных предприятий Калачевского, Семилукского, Петропавловского и Павловского районов Воронежской области на матрице политики финансового леввериджа выявил ее приоритетные направления, которые свидетельствуют, что для данной выборки при достигнутом уровне рентабельности активов и сформированной структуре капитала только 30% предприятий в состоянии привлекать кредитные ресурсы для инвестирования, для остальных приоритетом является повышение рентабельности активов и (или) погашение кредитов (табл. 3).

В соответствии с разработанной моделью оптимизации финансового обеспечения инвестиционной деятельности, исходя из текущего финансового состояния предприятия и возможностей погашения кредитов, автор провел апробацию концептуального подхода к оптимизации финансового обеспечения на основе моделирования финансового рычага методом Монте-Карло (табл. 4).

В результате было выявлено ограниченность привлечения кредитных ресурсов, поэтому выплаты собственникам снижены на большинстве предприятий, что обусловило высокую долю капитализации полученной прибыли. Непрерывное движение по матрице политики финансового леввериджа обеспечивает цикличность функционирования механизма воспроизводства инвестиционной деятельности сельскохозяйственных предприятий, что является основой расширенного воспроизводства.

Таблица 3 – Выбор политики финансового леввериджа

Сельскохозяйственные предприятия	Положение на матрице, 2010 г.	Приоритет на следующий год	Действия
Колхоз "Большевик"	СС	ВС	Рост РА
ЗАО "Победа"	СС	ВС	Рост РА
Колхоз им. Куйбышева	СС	ВС	Рост РА
ООО "Скрипнянская Нива"	СА	ВВ	Рост РА, погашение кредитов
ЗАО "Манино"	АС	АВ	Привлечение кредитов
ООО "Альянс"	СС	ВС	Рост РА
.....
СХА им. Ленина	СС	ВС	Рост РА
ЗАО "Земляное"	СС	ВС	Рост РА
ООО "Русское поле"	СА	ВВ	Рост РА, погашение кредитов
СХА "Ведуга"	АС	АВ	Привлечение кредитов
ООО "Ольшанская"	АС	АВ	Привлечение кредитов
ООО "Стадницкое"	СС	ВС	Рост РА
ЗАО "Тенистое"	СС	ВС	Рост РА

Таблица 4 – Результаты имитационного моделирования эффекта финансового рычага методом Монте-Карло

Сельскохозяйственные предприятия	Коэффициент финансового риска	Рентабельность активов, %	Расчетная ставка процента, %	ЭФР-1
Колхоз "Большевик"	0,02	15,02	13,01	0,04
ЗАО "Победа"	0,5	15,03	10,01	2,36
Колхоз им. Куйбышева	0	15,01	0	0
ООО "Скрипнянская Нива"	0,85	14,81	13,01	1,54
ЗАО "Манино"	0,86	16,04	11,85	3,39
ООО "Альянс"	0,01	14,81	13,83	0,01
ООО "Нива"	0,96	16,1	12,84	2,94
.....
СХА им. Ленина	0,48	14,81	13,03	0,81
ЗАО "Земляное"	0,02	15,04	12,03	0,06
ООО "Русское поле"	0,92	14,81	13,07	1,51
СХА "Ведуга"	0,91	16,04	14,31	1,48
ООО "Ольшанская"	0,8	23,7	11,03	9,53
ООО "Стадницкое"	0,17	14,81	14,03	0,13
ЗАО "Тенистое"	0	14,81	0	0

2.5. Прогноз потребности в инвестиционных ресурсах сельского хозяйства Воронежской области

Определение потребности в инвестиционных ресурсах является неотъемлемым элементом воспроизводства инвестиционной деятельности на сельскохозяйственных предприятиях. От того, какой объем инвестиционных ресурсов необходим и насколько он покрывается собственными источниками финансирования, зависит процесс реализации механизма воспроизводства инвестиционной деятельности.

Для решения поставленной задачи автор построил производственную функцию сельскохозяйственного предприятия, факторами которой являются труд, капитал и земля, а результатом выручка. По своей математической форме эта функция степенная, что определяется нелинейным характером влияния факторов на результат. Если вместо самих факторов использовать их логарифмы, то функция становится линейной.

Таким образом, производственная функция сельскохозяйственного предприятия будет выглядеть следующим образом:

$$Y = A * X_1^{a_1} * X_2^{a_2} * X_3^{a_3},$$

где Y – выручка сельскохозяйственных предприятий, тыс. руб.;

X_1 – трудозатраты, тыс. чел./ч;

X_2 – общая сумма капитала предприятия, тыс. руб.;

X_3 – площадь сельскохозяйственных угодий, га;

A – технологический коэффициент;

a_1 – коэффициент эластичности по труду;

a_2 – коэффициент эластичности по капиталу;

a_3 – коэффициент эластичности по земле.

Для определения коэффициентов функции все ее показатели прологарифмированы:

$$\ln Y = \ln A + a_1 * \ln X_1 + a_2 * \ln X_2 + a_3 * \ln X_3.$$

Регрессионный анализ данной функции проведен по всем сельскохозяйственным предприятиям Воронежской области, что позволило определить коэффициенты и характеристики функции. Множественный коэффициент корреляции показал тесную связь между объемом выпуска и формирующими его факторами. Множественный коэффициент детерминации свидетельствует об их зависимости более чем на 80%. В результате автором построено линейно-логарифмическое уравнение, являющееся производственной функцией сельскохозяйственного предприятия:

$$\ln Y = 2,1788 + 0,4177 * \ln X_1 + 0,4574 * \ln X_2 + 0,1303 * \ln X_3.$$

Проверка зависимости с помощью критерия Фишера подтвердила существенность данной функции, что позволяет использовать ее для прогнозирования потребности в инвестиционных ресурсах. Связь между результативным и факторными признаками оказалась прямой, что косвенно подтверждает адекватность функции. Наименьший коэффициент эластичности по земле – привлечение новых земельных площадей без пропорционального увеличения затрат труда и капитала не принесет эффекта.

Построенная функция позволила автору осуществить прогнозирование потребности в инвестиционных ресурсах с горизонтом прогнозирования 2012-2016 гг. (табл. 5). Темпы роста объемов производства продукции сельского хозяйства спрогнозированы в соответствии с проектом государственной программы по развитию сельского хозяйства и регулированию рынков сельскохозяйственной продукции сырья и продовольствия на 2013-2020 гг. Факторы производства увеличены пропорционально в соответствии со значениями их коэффициентов эластичности. В качестве собственных источников покрытия показана капитализируемая чистая прибыль предприятия – ее рост спрогнозирован также в соответствии с государственной программой. Расчеты произведены по следующей формуле:

$$X_{2\text{прогноз}} = \exp\left(\frac{\ln Y - 2,1788 - 0,4177 * \ln X_1 - 0,1303 * \ln X_3}{0,4574}\right),$$

$$\text{Инвестиции} = X_{2\text{прогноз}} - X_2.$$

$X_{2\text{прогноз}}$ – прогнозное значение величины капитала.

На основании анализа сельскохозяйственных предприятий Воронежской области по матрице политики финансового леввериджа автором выявлено, что потребность в инвестициях может быть покрыта собственными источниками до 35% в среднем по районам. Только 1/3 предприятий в состоянии покрыть все инвестиционные потребности, имея возможность привлекать кредитные ресурсы по действующим кредитным целевым программам. Остальные не имеют возможностей инвестирования – их деятельность в плановый период может быть направлена на сохранение простого воспроизводства и (или) недопущение банкротства. 70% предприятий Воронежской области придерживаются консервативной политики финансового леввериджа, что наиболее оправдано и позволяет обеспечивать устойчивость их инвестиционного развития; порядка 10% предприятий придерживаются умеренной политики, остальные – привлекают кредитные ресурсы в больших объемах, что приводит к снижению их финансовой устойчивости и высоким рискам деятельности.

**Таблица 5 – Прогноз потребности в инвестициях отрасли сельского хозяйства в разрезе муниципальных районов
Воронежской области, тыс.руб.**

Районы	2012 год		2013 год		2014 год		2015 год		2016 год	
	Сумма инвестиций	Собственные источники покрытия	Сумма инвестиций	Собственные источники покрытия	Сумма инвестиций	Собственные источники покрытия	Сумма инвестиций	Собственные источники покрытия	Сумма инвестиций	Собственные источники покрытия
Аннинский район	89765	22441	92512	24978	95468	27686	98512	30539	101551	33512
Бобровский район	134478	33620	138923	37509	143349	41571	147568	45746	152501	50325
Богучарский район	27500	6875	28377	7662	29242	8480	30176	9355	31122	10270
Борисоглебский район	19163	4791	19740	5330	20390	5913	20998	6509	21699	7161
Бутурлиновский район	101334	25334	104532	28224	107928	31299	111242	34485	114662	37838
Верхнемамонский район	38801	9700	40081	10822	41264	11967	42636	13217	43920	14494
Верхнехавский район	32097	8024	33125	8944	34067	9879	35243	10925	36253	11963
Воробьевский район	23464	5866	24243	6546	24946	7234	25794	7996	26597	8777
Грибановский район	55491	13873	57113	15421	59023	17117	60887	18875	62647	20674
Калачеевский район	59958	14990	61848	16699	63713	18477	65843	20411	67778	22367
Каменский район	18692	4673	19281	5206	19862	5760	20514	6359	21150	6980
Кантемировский район	60777	15194	62661	16918	64556	18721	66719	20683	68650	22655
.....
Павловский район	79917	19979	82519	22280	85037	24661	87777	27211	90543	29879
Панинский район	50385	12596	51862	14003	53603	15545	55233	17122	56986	18805
Петропавловский район	15002	3751	15464	4175	15956	4627	16456	5101	16981	5604
Поворинский район	33159	8290	34191	9232	35300	10237	36348	11268	37540	12388
Подгоренский район	49233	12308	50791	13714	52326	15175	54084	16766	55682	18375
Рамонский район	48422	12106	49925	13480	51549	14949	53081	16455	54813	18088
Репьевский район	18942	4736	19536	5275	20170	5849	20763	6437	21457	7081
Россошанский район	78872	19718	81517	22010	83963	24349	86684	26872	89445	29517
Семилукский район	54003	13501	55683	15034	57370	16637	59266	18372	61012	20134
Таловский район	47954	11989	49483	13360	51027	14798	52661	16325	54318	17925
Терновский район	45347	11337	46718	12614	48273	13999	49684	15402	51347	16945
Хохольский район	45683	11421	47150	12731	48517	14070	50155	15548	51639	17041
Эртильский район	66892	16723	69165	18675	71189	20645	73558	22803	75910	25050
ИТОГО ПО ОБЛАСТИ	1794061	448515	1851492	499903	1908288	553404	1969831	610648	2030935	670209

Полученный прогноз следует использовать в системе государственного регулирования инвестиционной деятельности, определяя уровень преференций для инвесторов в зависимости от степени покрытия потребности в инвестиционных ресурсах собственными средствами предприятий, что позволит привлекать инвесторов, когда это наиболее необходимо.

Работы, в которых опубликованы основные результаты диссертационного исследования

I. Монографии

1. Современная экономика: анализ состояния и перспективы развития: монография / под ред. проф. М.М. Скорева. – Ставрополь: Центр научного знания «Логос». - 2012. – 188 С. (11,75 п.л., собств. 0,55).

II. Публикации в ведущих рецензируемых научных журналах и изданиях, определенных ВАК Министерства образования и науки РФ

2. Агибалов А.В. Концепция оптимизации структуры финансового обеспечения инвестиционной деятельности сельскохозяйственных предприятий / А.В. Агибалов, А.Н. Гончаров // Аудит и финансовый анализ. – 2012. – № 1. – С. 227-233 (0,75 п.л., собств. 0,375).

3. Гончаров А.Н. Инвестиционная привлекательность как фактор развития сельских территорий // А.Н. Гончаров // «ФЭС: Финансы. Экономика. Стратегия». – 2012. – № 4. – С. 9-13 (0,5 п.л., собств. 0,25).

III. Статьи в сборниках и других научных изданиях

4. Агибалов А.В. Повышение инвестиционной привлекательности региона / А.В. Агибалов, А.Н. Гончаров // Финансовый вестник ВГАУ. – 2009. – № 1 (19). – С. 93-98 (0,625 п.л., собств. 0,31).

5. Агибалов А.В. К вопросу об инвестировании в мясное скотоводство РФ / А.В. Агибалов, А.Н. Гончаров // Перспективы развития сельского хозяйства: повышение конкурентоспособности производства продукции мясного скотоводства в России: материалы 2-й российско-германской науч.-практ. конф., 25-26 ноября 2009 года. – Воронеж: изд-во «Истоки», 2010. – С. 107-111 (0,25 п.л., собств. 0,125).

6. Агибалов А.В. Механизм финансового обеспечения инвестиционной деятельности и его роль в реализации инвестиционной стратегии сельскохозяйственного предприятия / А.В. Агибалов, А.Н. Гончаров // Финансовый вестник ВГАУ. – 2010. – № 2 (22) – С. 14-19 (0,69 п.л., собств. 0,35).

7. Агибалов А.В. Инвестиционная привлекательность аграрной сферы региона и пути ее повышения / А.В. Агибалов, А.Н. Гончаров //

Финансовый вестник ВГАУ. – 2011. – № 1 (23) – С. 10-14 (0,5 п.л., собств. 0,25).

8. Агибалов А.В. Тенденции развития инвестиционных процессов в сельском хозяйстве Воронежской области / А.В. Агибалов, А.Н. Гончаров // Инновационно-инвестиционные преобразования в АПК: сборник научных трудов. – Елец: Елецкий государственный университет им. И.А.Бунина. – 2011. – С. 71-75 (0,31 п.л., собств. 0,156).

9. Агибалов А.В. Оптимизация структуры финансового обеспечения инвестиционной деятельности сельскохозяйственных предприятий / А.В. Агибалов, А.Н. Гончаров // Моделирование и информационное обеспечение экономических процессов в АПК: сборник научных трудов. – Воронеж: ФГОУ ВПО Воронежский ГАУ, 2011. – С. 109-114 (0,29 п.л., собств. 0,145).

10. Гончаров А.Н. Методические аспекты оптимизации структуры финансового обеспечения инвестиционной деятельности сельскохозяйственных предприятий / А.Н. Гончаров // Инновационные технологии и технические средства для АПК: Материалы всероссийской научно-практической конференции молодых ученых и специалистов, посвященные 100-летию Воронежского государственного аграрного университета имени императора Петра I. – Ч. 2. – Воронеж: ФГБОУ ВПО ВГАУ, 2011. – С. 209-214 (0,29 п.л., собств. 0,29).

11. Агибалов А.В. Мониторинг инвестиционной привлекательности муниципальных образований, как фактор развития аграрной сферы региона / А.В. Агибалов, А.Н. Гончаров // 11 Неделя науки СПбГПУ.: материалы международной науч.-практ. конф. Ч. 21 – СПб.: Изд-во Политехнического университета, 2011. – С. 158-160 (0,125 п.л., собств. 0,06).