

На правах рукописи

БУРХОВЕЦКАЯ ТАТЬЯНА ВИКТОРОВНА

**ЭКОНОМИЧЕСКИЙ МЕХАНИЗМ
ФОРМИРОВАНИЯ ЭФФЕКТИВНОГО СОБСТВЕННИКА
В СЕЛЬСКОХОЗЯЙСТВЕННЫХ ПРОИЗВОДСТВЕННЫХ
КООПЕРАТИВАХ**

**Специальность 08.00.05 – экономика и управление народным
хозяйством: экономика, организация и управление предприятиями,
отраслями, комплексами**

АВТОРЕФЕРАТ
диссертации на соискание ученой
степени кандидата экономических наук



Воронеж – 2003

Работа выполнена на кафедре финансов и кредита Воронежского государственного аграрного университета им. К. Д. Глинки

Научный руководитель – кандидат экономических наук, профессор
Круш Зинаида Андреевна

Официальные оппоненты - доктор экономических наук, профессор
Терновых Константин Семенович
кандидат экономических наук, доцент
Дерюга Анатолий Семенович

Ведущая организация – Мичуринский государственный
аграрный университет

Защита диссертации состоится 19 ноября 2003 г. в 15:00 на заседании диссертационного совета Д.220.010.02 в Воронежском государственном аграрном университете имени К. Д. Глинки по адресу: 394087, г. Воронеж, ул. Мичурина, 1

С диссертацией можно ознакомиться в библиотеке Воронежского государственного аграрного университета имени К. Д. Глинки

Автореферат разослан 17 октября 2003 г.

Ученый секретарь
диссертационного совета
доктор экономических наук,
доцент



Широбоков В.Г.

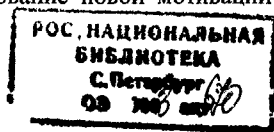
2003-А
16744

ОБЩАЯ ХАРАКТЕРИСТИКА РАБОТЫ

Актуальность темы исследования обусловлена процессами, происходящими в экономике сельского хозяйства России, направленными на переориентацию хозяйственного механизма на рыночный тип хозяйствования. В этих условиях достижение цели экономических реформ – повышение экономической эффективности работы предприятий и, благодаря этому, благосостояния населения, – невозможно без создания нового действенного мотивационного механизма. Отсутствие эффективных собственников на предприятиях и соответствующего механизма реализации их экономических интересов является одной из причин недостаточной трудовой активности, низкой заинтересованности участников сельхозпредприятий в повышении результативности производства.

Для решения данного вопроса в сельском хозяйстве России уже более десяти лет проводится реорганизация предприятий. Однако ориентация лишь на формальную смену собственников в условиях политической и экономической нестабильности, отсутствия обоснованной нормативной базы реформ и цивилизованной рыночной среды, а также тяжелое исходное финансовое положение предприятий пока не привели к повышению результативности труда в сельском хозяйстве.

Вместе с тем, определенные успехи в области стабилизации экономики и необходимость обеспечения ее устойчивого роста актуализируют проблему поиска дополнительных стимулов усиления заинтересованности в повышении эффективности производственно-коммерческой деятельности, вытекающих из отношений собственности. Особую остроту принимает исследование проблем, связанных с совершенствованием распределительных отношений в сельском хозяйстве. Распределительные отношения на сельхозпредприятиях, вытекающие из отношений собственности, в настоящее время направлены на формирование новой мотивации труда и



управления, что обеспечивается путем усиления материальной ответственности и заинтересованности всех участников сельхозпредприятия.

Состояние изученности проблемы. Сложность проблем, связанных с формированием эффективных отношений собственности обусловили интерес к ним со стороны многих ученых, что нашло отражение в ряде научных трудов. Их основу составляют фундаментальные работы в области теории экономических интересов и распределительных отношений Л.И. Абалкина, И.Н. Буробкина, В.Р. Боева, Г. Вольнского, А.И. Воропаева, А.Ф. Демченко, В.Н. Дикарева, Дж. Б. Кларка, В.И. Ленина, К. Маркса, Г. В. Плеханова, С.А. Ситаряна, А.Д. Смирнова, А. Смита, Ю.И. Хаустова, А.Ф. Шишкина Ф. Энгельса и др.

На современном этапе разработке действенного мотивационного механизма на сельскохозяйственных предприятиях посвящены исследования В.А. Богдановского, В.В. Горлова, И.Б. Загайтова, А.Г. Здравомыслова, З.А. Круш, В.В. Милосердова, Н.Т. Назаренко, А.В. Петрикова, Б.И. Пошкус, К.С. Терновых, И.Ф. Хицкова, И.М. Четвертакова и др. Определенный интерес представляют идеи зарубежных авторов: Р. Брейли, Дж.К. Ван Хорна, П.Ф. Друкера, Дж. К. Гэлбрейта, Дж. Майнера, С. Майерс, М. Миллера, Ф. Модильяни, Дж. Стейнера, Дж. Р. Хикса и др.

В то же время в экономической литературе недостаточно исследованными остаются отдельные аспекты распределительных отношений, вытекающих из отношений собственности. Требуется доработки и экономического обоснования выбор порядка распределения доходов в СХПК, способствующего одновременно повышению экономической устойчивости предприятия, материальной заинтересованности в этом участников производственного процесса и формированию эффективного собственника.

Цель и задачи исследования. Цель настоящего исследования состоит в развитии теоретических положений и разработке практического механизма формирования эффективного собственника в сельскохозяйст-

венных производственных кооперативах на основе совершенствования экономических взаимоотношений с учредителями (участниками) в сфере распределения.

В соответствии с целью были поставлены следующие задачи:

- исследовать и уточнить теоретические основы разработки экономического механизма формирования эффективного собственника;
- обобщить, систематизировать и выявить содержание экономических интересов основных групп участников СХПК;
- проанализировать влияние сложившихся имущественных отношений в СХПК на формирование экономической ответственности учредителей (участников) за результаты хозяйственной деятельности;
- рассмотреть основные формы повышения материальной заинтересованности учредителей (участников) СХПК в эффективной деятельности предприятия;
- выявить влияние социальной политики предприятия на конечные результаты его деятельности и формирование эффективного собственника;
- обосновать эффективные системы участия членов СХПК в доходах и капитале предприятия.

Предмет и объекты исследования. Предметом исследования являются экономические отношения, возникающие в процессе формирования эффективного собственника в сельскохозяйственных производственных кооперативах. Объектом исследования были избраны СХПК Бобровского и Лискинского районов Воронежской области. Базовыми хозяйствами послужили СХА им. Чапаева Бобровского района, как наиболее типичное из всей совокупности хозяйств, и СХА им. К. Маркса Бобровского района - как наиболее эффективное в районе.

Теоретической и методологической основой исследования послужили труды классиков мировой экономической мысли, концепции и положения отечественных и зарубежных экономистов по проблемам фор-

мирования и реализации эффективных отношений собственности, а также законодательные акты и постановления Правительства, регламентирующие отдельные элементы изучаемой проблемы.

В процессе исследования применялись следующие методы: диалектический, абстрактно-логический, монографический, экономико-статистический, расчетно-конструктивный и др. Для проведения корреляционно-регрессионного анализа использовался пакет прикладных программ MATHCAD.

В качестве информационной базы для проведения исследования взяты отчетные данные хозяйствования указанных предприятий, а также материалы Госкомстата РФ и Воронежской области.

Научная новизна исследования состоит в разработке механизма формирования эффективного собственника в СХПК на основе активизации экономических отношений с учредителями (участниками). В диссертации обоснованы следующие положения, имеющие элементы новизны:

- сформулировано определение категории «эффективный собственник» на сельскохозяйственных предприятиях, включающее единство двух признаков: с одной стороны - материальная ответственность, а с другой – материальная заинтересованность участников предприятия, совладельцем которого они являются. Определено содержание экономического механизма формирования эффективного собственника в СХПК, основным принципом которого является сочетание экономических интересов всех субъектов хозяйствования на предприятии;

- сделан вывод о принципиальных различиях в формировании собственного капитала вновь создаваемых и реорганизуемых предприятий; выделены функции управления формированием собственного капитала при реорганизации сельскохозяйственного предприятия в производственный кооператив, направленные на усиление материальной заинтересованности и ответственности его участников;

- предложен способ индексации индивидуальных имущественных паев в процессе хозяйственной деятельности и при выходе учредителей из состава участников, отличительным признаком которого является учет не только инфляционных процессов, но и эффективности производственно-коммерческой деятельности предприятия;

- обоснована необходимость включения в программу социально-экономического развития СХПК специального раздела «Социальная политика» с целью усиления мотивации участников предприятия в эффективной деятельности. Предложено использовать комплексный подход к ее разработке в зависимости от степени приоритетности социально-экономических задач предприятия на соответствующей стадии его экономического развития – кризис, самокупаемость, самофинансирование;

- обобщены и сгруппированы направления дивидендной политики кооператива в зависимости не только от целевых установок и финансовых возможностей предприятия, но и стадий его жизненного цикла – создание, рост, зрелость и спад;

- в дополнение к широко используемым в финансовом анализе трем «золотым» правилам (банковскому, бухгалтерского баланса и экономическому) разработано четвертое – «правило эффективных собственников», позволяющее выявить как тенденции изменения доходов собственников, так и возможности роста предприятия за счет накоплений;

- в отличие от общепринятого порядка выделения участникам СХПК экономически не обоснованной, иногда произвольно определяемой общим собранием части прибыли в виде дивидендов и кооперативных выплат, предложена модель распределения части валового дохода, направляемой на потребление, с учетом влияния вкладов собственников каждого фактора производства (земли, труда и капитала) на эффективность производства.

Положения диссертации, выносимые на защиту. В работе защищаются следующие наиболее существенные научные результаты, полученные соискателем:

- определение сущности категории «эффективный собственник» и содержание экономического механизма его формирования в СХПК;

- необходимость обеспечения рационального сочетания и увязки экономических интересов всех субъектов хозяйствования на предприятии;

- обоснование сельскохозяйственного производственного кооператива как организационно-правовой формы хозяйствования, обеспечивающей наибольшее согласование экономических интересов его участников;

- подходы к характеристике современного финансового состояния и перспектив развития СХПК на основе комплексного анализа с позиций максимального учета интересов собственников;

- способы и инструменты повышения материальной заинтересованности и ответственности участников СХПК с целью формирования эффективного собственника;

- целесообразность разработки социальной политики СХПК для реализации экономических интересов участников и ее использование при выборе приоритетных целей предприятия на соответствующем этапе экономического развития;

- модель распределения доходов СХПК, направляемых на потребление, способствующая формированию эффективного собственника.

Практическая значимость результатов исследования определяется возможностью использования изложенных в диссертации теоретических и методических положений и предложений при разработке программ финансового оздоровления сельхозпредприятий для повышения их эффективности и обеспечения устойчивого экономического роста.

Отдельные теоретические и практические разработки диссертации целесообразно использовать в преподавании курсов «Организация сельскохозяйственного производства», «Предпринимательство в АПК», «Антикризисное управление» на экономических факультетах вузов аграрного направления.

Апробация результатов исследования. Основные положения, результаты и выводы диссертационного исследования докладывались в 2000-2003 гг. на межрегиональных, Всероссийских научных и научно-практических конференциях в Воронежском государственном аграрном университете и Воронежском государственном университете.

Ряд рекомендаций и предложений автора приняты ко внедрению в сельскохозяйственных производственных кооперативах Воронежской области, что подтверждено соответствующими актами внедрения научно-исследовательских разработок и справками об их применении.

Публикации. Основные положения диссертационного исследования опубликованы в 11 печатных работах общим объемом 2,57 п.л.

Объем и структура работы. Диссертация изложена на 180 страницах компьютерного текста, включает введение, три главы, выводы и предложения, библиографический список из 197 наименований, 20 таблиц, 6 рисунков и 27 приложений.

ОСНОВНОЕ СОДЕРЖАНИЕ И РЕЗУЛЬТАТЫ ИССЛЕДОВАНИЯ

Во введении обоснована актуальность темы диссертационной работы, сформулированы ее цель и задачи, определен предмет и объект исследования, раскрыта научная новизна результатов исследования, выносимых на защиту, и предложены направления их практического использования.

В первой главе «Теоретические подходы к проблеме формирования эффективного собственника в СХПК» рассмотрены теоретические основы

разработки экономического механизма формирования эффективного собственника исходя из теории мотивации хозяйственной деятельности и предложена схема его функционирования в СХПК.

Формирование эффективного собственника в сельскохозяйственных производственных кооперативах является необходимым условием обеспечения их финансовой устойчивости и экономического роста.

Исследование понятий «эффективный собственник» и «экономический механизм его формирования» на сельскохозяйственных предприятиях показало отсутствие их четких формулировок, поскольку чаще всего экономисты рассматривают лишь эффективность менеджмента. Диссертантом предложено под «эффективным собственником» понимать хозяйственника, материально ответственного и заинтересованного в экономии затрат и повышении доходов предприятия, совладельцем которого он является. По мнению автора, основным признаком «эффективного собственника» является ответственность за результативность хозяйственной деятельности. Исходя из этого автором определен экономический механизм формирования эффективного собственника как наиболее результативный способ ведения хозяйственной деятельности, основанный на высокой экономической ответственности и заинтересованности участников предприятия. Схема его функционирования представлена на рисунке 1.

Ведущая роль в данном процессе, по мнению, диссертанта, принадлежит отношениям собственности, так как от того, кто является собственником средств производства, зависит, как будет происходить распределение, обмен и потребление созданного продукта и полученных доходов.

Механизм формирования эффективного собственника в сельскохозяйственных производственных кооперативах включает регулирование движения паевой собственности между владельцами предприятия; оптимизацию паев; способы выплаты доходов по собственности; методические

подходы к обоснованию пропорций распределения доходов на оплату труда и доходы по собственности и др.



Рисунок 1 – Механизм формирования эффективного собственника

В исследовании установлено, что основным принципом построения экономического механизма формирования эффективного собственника является сочетание интересов всех субъектов хозяйствования на предприятии. Исходя из этого, действие данного экономического механизма направлено на гармонизацию экономических интересов субъектов экономических отношений.

Проблемы сущности экономических интересов и их согласования рассматриваются многими экономистами. Диссертантом выделены и обобщены основные приоритеты участников современных предприятий - работников, собственников и менеджеров, исходя из их отношения к сред-

ствам производства, управлению и способу получения доходов. Наибольшим спектром экономических интересов обладают собственники предприятия, которые, однако, наряду с высокой ответственностью за результаты деятельности имеют самые ограниченные полномочия. В работе подчеркивается, что именно конкретная система удовлетворения экономических интересов, а также степень их согласования создают наиболее сильные стимулы развития производства, а поэтому лежат в основе механизма формирования эффективного собственника.

Экономические интересы, в основном, реализуются в рамках организаций, особенности построения которых в значительной степени определяют их содержание и способы удовлетворения. В ходе анализа организационно-экономического построения предприятий различных форм хозяйствования сделан вывод, что СХПК – наиболее приемлемая с позиций максимального удовлетворения интересов участников предприятия форма, так как в ней высокая мотивация и ответственность обусловлены единством собственности, труда и управления. Поскольку доходы здесь распределяются по труду и собственности, СХПК органически объединяет работника и собственника, что позволяет преодолеть отчуждение работников от средств производства и результатов труда и создает условия для формирования эффективного собственника.

Во второй главе «Анализ экономического механизма формирования и реализации эффективных отношений собственности в СХПК» обосновывается важное значение в формировании эффективного собственника таких принципов коммерческого расчета как материальная ответственность и заинтересованность участников СХПК в результатах деятельности. С этих позиций представлена комплексная оценка финансово-экономического состояния СХПК Бобровского района Воронежской области (таблица 1).

Таблица 1 – Показатели финансового состояния СХПК Бобровского района в 2001 г.

№ пп	Наименование хозяйства	Уровень окупаемости, %	Рентабельность собственного капитала, %	Коэффициент текущей ликвидности	Коэффициент собственных оборотных средств	Коэффициент маневренности	Коэффициент автономии	Отношение накопленного капитала к вложенному	Коэффициент трансформации
1	СХА Верхнекорсцкая	103,2	-36,9	0,72	-0,39	-3,08	0,08	-0,90	0,06
2	СХА Память Кирова	55	-88,6	0,69	-0,45	-2,84	0,10	-0,38	0,16
3	СХА Коршевская	74,6	-27	0,74	-0,35	-0,75	0,25	-0,33	0,28
4	СХА Россия	97,1	-3,1	1,05	0,05	0,06	0,44	0,13	0,47
5	СХА им. Чапаева	97,2	-1,8	1,54	0,35	0,17	0,76	0,32	0,22
6	СХА им. К. Маркса	127,1	19,3	2,58	0,61	0,64	0,71	1,43	0,71
7	СХА С-Александровская	37	-17,9	0,5	-0,99	-0,44	0,53	-0,38	0,02
8	СХА Нива	83	-25,9	0,69	-0,45	-1,29	0,19	-0,72	0,28
9	СХА им. Крупской	141	22,5	1,39	0,28	0,21	0,65	0,35	0,51
10	СХА Взлет	128,2	36,4	1,12	0,11	0,16	0,43	1,32	0,71
11	СХА Мечетская	147,5	0	0,42	-1,37	0	-0,29	-1,28	0,03
12	СХА Липовка	41,6	0	0,57	-0,76	0	-0,28	-1,27	0,04
13	СХА Маяк	95,7	-6,7	0,99	-0,01	-0,01	0,25	-0,09	0,39
14	СХА 1 Мая	95,7	-9,3	1,05	0,05	0,06	0,46	-0,21	0,36
15	СХА Знамя	73,4	-36,9	0,49	-1,05	-5,92	0,08	-0,87	0,26
16	СХА Юдановка	114,4	15,9	1,29	0,23	0,27	0,52	0,34	0,65
17	СХА Песковатка	116,6	12,7	1,46	0,31	0,37	0,54	0,19	0,54
18	СХА Никольское	103	1,4	1,01	0,01	0,01	0,52	-0,34	0,24
19	ГУСПНЗ Большевик	104,6	3,9	1,14	0,12	0,07	0,66	0,31	0,59
20	ФГУППКЗ Чесменский	107,5	-4,9	1,33	0,25	0,25	0,56	0,02	0,41
21	ЗАО Хреновской к/з	72,1	15,1	1,43	0,30	0,31	0,58	1,61	0,49
22	ЗАО Хреновское	108,5	1,6	1,19	0,16	0,12	0,61	-0,01	0,32
23	ООО Хреновские ИПС	102,3	6,2	8,28	0,88	0,46	0,94	0,65	3,12
	В среднем по СХПК	104,4	-3,3	0,98	-0,02	-0,03	0,45	-0,14	0,34
	В среднем по району	107,7	1,1	1,08	0,07	0,07	0,52	0,06	0,22

Анализ показал, что в последние годы произошла глубокая дифференциация сельскохозяйственных предприятий по их финансовому состоянию. С одной стороны, выделилась немногочисленная группа сельхозпредприятий, имеющая относительно стабильное финансовое положение и сохраняющая свой производственный потенциал, с другой – большая группа хозяйств, фактически утратившая материальную базу производства и находящуюся на грани банкротства. Ситуация в СХПК сложилась намного хуже, чем в среднем по хозяйствам района, что свидетельствует о необходимости разработки соответствующих механизмов восстановления их устойчивости.

По мнению диссертанта, эффективность хозяйственной деятельности предприятий можно повысить, прежде всего, укрепив материальную ответственность участников СХПК за результативность производства.

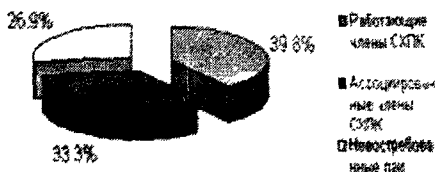
Материальная ответственность и, следовательно, формирование эффективных собственников напрямую зависят от размера принадлежащих им паев, ограничивающих степень предпринимательского риска. Сумма индивидуального имущественного пая в значительной мере определяется способом образования СХПК. Большинство СХПК Бобровского и Лискинского районов Воронежской области образованы путем реорганизации из колхозов и совхозов в ходе реформирования сельского хозяйства. Автором сформулированы основные функции управления формированием собственного капитала в реорганизованных СХПК, направленные на усиление материальной ответственности собственников:

- формирование общего размера собственного капитала предприятия, достаточного для его функционирования;
- распределение паявого фонда СХПК между его участниками методами, повышающими ответственность собственников за результативность производства;

- создание неделимого фонда СХПК в размере, обеспечивающем интересы всех участников;
- образование в составе собственного капитала СХПК целевых денежных фондов, необходимых для его развития.

Анализ распределения паевого фонда между его участниками показал, что во всех СХПК Бобровского района применялась методика, учитывающая трудовой вклад работников за 21 год – с 1970 по 1990 гг. В результате оказалось, что основная часть имущественных паев кооператива находится у неработающих собственников либо у людей предпенсионного возраста (33,3-49,8%) (рисунок 2).

Структура распределения паев в СХА им. Чапаева



Структура распределения паев в СХА им. К. Маркса

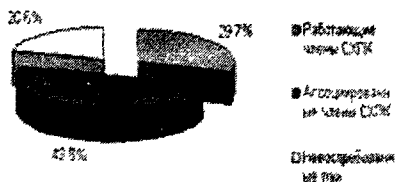


Рисунок 2 - Структура распределения имущественных паев

В СХА им. Чапаева 25,9% работников не имеют обязательной суммы пая, а 6,33% работников вовсе лишены их (таблица 2). Вместе с тем, паевой фонд пенсионеров составляет в СХА им. Чапаева – 33,3%, а в СХА им. К. Маркса – 49,8% от общей суммы паевого фонда СХПК. Анализ показал, что произошедший в последние годы процесс перераспределения собственности в пользу неработающих членов СХПК снижает материальную заинтересованность трудового коллектива в результатах производства, так как уменьшается доля собственников, являющихся одновременно работни-

Таблица 2 - Структура распределения имущественных паев в СХА им. Чапаева (обязательный пай – 10000 руб.)

№ пп	Величина пая, руб.	Количество основных и ассоциированных членов		В том числе						Доля собственности в уставном капитале по диапазонам, %
		человек	%	Члены – владельцы обязательных паев		Ассоциированные члены		Невостребованные паи		
				человек	%	человек	%	человек	%	
1	0	91	8,33	21	6,33	70	11,63			0
2	До 10000	360	32,94	86	25,90	274	45,51			0,00-0,07
3	От 10001 до 20000	248	22,69	71	21,39	177	29,40			0,07-0,14
4	От 20001 до 30000	149	13,63	93	28,01	56	9,30			0,14-0,21
5	От 30001 до 40000	62	5,67	46	13,86	16	2,66			0,21-0,27
6	От 40001 до 60000	21	1,92	12	3,61	9	1,50			0,27-0,41
7	Более 60000	3	0,27	3	0,90					более 0,41
8	Невостребованные паи	159	14,55					159	100,00	26,87
	Итого	1093	100,00	332	100,00	602	100,00	159	100,00	
	Всего	1093	100,00	332	30,40	602	55,10	159	14,50	

ками предприятия. В результате ухудшается качество управления кооперативом, так как падает число членов СХПК, имеющих право голоса. На основе этого сделан вывод, что имеющееся сейчас распределение собственности между участниками кооператива не формирует в должной мере их ответственность за сохранность вложенного в предприятие капитала, результаты деятельности предприятия и, следовательно, не формирует эффективного собственника. Поэтому возникает необходимость изменения структуры собственности в СХПК.

Сделанный вывод подтверждает проведенное автором исследование зависимости эффективности труда работников кооперативов от их вклада в собственный капитал по 39 кооперативам Воронежской области с помощью корреляционно-регрессионного анализа. Он показал, что с увеличением обеспеченности работников собственным капиталом на один рубль производительность их труда возрастает на 28 копеек.

Для реализации данного процесса предлагается использовать невостребованные пая участников СХПК, внесение собственниками дополнительных «живых» вкладов (имущества, земли и т.п.) и активную социальную политику предприятий.

Исследуя действующий механизм формирования ответственности участников СХПК в пределах своего пая, выявлено, что в процессе функционирования предприятия доля, возвращаемая учредителю при выходе из состава участников, может отличаться от его первоначального вклада в уставный капитал (паевой фонд): при наращивании собственного капитала - быть больше, а при его «проедании» - меньше внесенной суммы.

В большинстве сельскохозяйственных предприятий Бобровского района наблюдается тенденция к «проеданию» собственного капитала, вложенного собственниками в среднем на 7-25 %. В 2001 г. сокращение собственного капитала наблюдалось в 61 % всех СХПК района.

Для формирования материальной ответственности собственников за сохранность вложенного капитала диссертант предлагает приводить уставные капиталы СХПК в соответствие с реальной стоимостью их имущества (как, например, это предусмотрено законодательством для акционерных обществ и обществ с ограниченной ответственностью). С этой целью рекомендуется ежегодно производить расчеты по уточнению и индексации имущественных паев и оглашать их учредителям (участникам) СХПК. В работе предлагается соответствующая методика, основанная на показателе соотношения накопленного и инвестированного капитала.

Инвестированный капитал (ИК) представляет собой сумму средств, первоначально вложенных собственниками в предприятие. Накопленный капитал (НК) – сумма реинвестированной прибыли, резервного капитала и других фондов, образованных в процессе функционирования предприятия. Коэффициент роста капитала собственников $K = \text{НК/ИК}$ имеет положительную тенденцию, если он больше 0, то есть происходит прирост первоначально вложенных средств.

Неотъемлемый аспект формирования эффективных собственников - повышение их материальной заинтересованности в росте производства.

В ходе исследования выяснено, что собственники предприятия заинтересованы в увеличении стоимости предприятия, которое выражается в росте собственного капитала, а на этой основе – имущественных вкладов и конечных доходов. С позиции текущего момента для них важен конечный результат, то есть прибыль и, следовательно, рентабельность собственного капитала, а с позиции долгосрочной перспективы представляет интерес лишь сумма накопленной прибыли.

Исследования показали, что в современной теории и практике управления не применяются специальные показатели, комплексно отражающие эффективность использования собственного капитала сельскохозяйственных производственных кооперативов и уровень материальной заинтересо-

ванности их участников. В этих целях диссертантом предлагается использовать показатели цепных темпов роста чистой прибыли, собственного капитала и накопленного капитала предприятия, обобщенные автором в правило эффективных собственников»: $TR_{нк} > TR_{ск} > Tчпр > 100\%$ (1 вариант) или $TR_{нк} > 100\%$; $TR_{ск} > 100\%$; $TR_{чпр} > 100\%$ (2 вариант), где: $TR_{нк}$, $TR_{ск}$, $TR_{чпр}$ – цепные темпы роста накопленного капитала, собственного капитала и чистой прибыли.

Данные неравенства отражают следующее:

- 1) в результате эффективной работы предприятия растут объемы прибыли ($TR_{чпр}$), что создает возможность роста доходов собственников (в результате направления прибыли на потребление) либо развития предприятия (за счет накоплений);
- 2) по сравнению с темпами роста прибыли собственный капитал должен расти быстрее. В этом случае происходит прирост собственного капитала за счет реинвестируемой прибыли;
- 3) увеличение накопленного капитала собственников в результате производственно-хозяйственной деятельности (темп роста накопленного капитала) должен обгонять темпы роста собственного капитала, т. к. рост накопленного капитала означает эффективность использования средств (интенсивный фактор), а рост собственного капитала может быть обусловлен также расширением круга собственников (экстенсивный фактор). Опережающие темпы роста накопленного капитала являются интенсивным фактором роста предприятия и реализации интересов его участников.

Анализ показал, что в 2001 г. «правило эффективных собственников» выполнялось лишь в трех СХПК Бобровского района из шести, получивших прибыль.

Третья глава «Основные направления совершенствования экономического механизма функционирования эффективного собственника» посвящена обоснованию роли в этом процессе социальной политики пред-

принятия и разработке предложений по совершенствованию распределения доходов СХПК.

В реализации основной цели экономических реформ (повышение эффективности производства) важную роль играет максимальное задействование человеческого фактора, поскольку стимулирование эффективной работы осуществляется через удовлетворение потребностей каждого человека. Основы формирования определенного жизненного уровня населения закладываются в социальной политике, под которой понимается область деятельности государства и предприятий по отношению к воспроизводству человеческого капитала, оказанию услуг и развитию инфраструктуры.

В последнее время в экономической теории и практике получила развитие концепция социальной направленности и ответственности предприятий. Особенное значение эти вопросы имеют для агроформирований, являющихся, как правило, селообразующими.

Диссертантом обоснована необходимость включения в общую программу социально-экономического развития предприятия особого раздела – «Социальная политика». В настоящее время социальная политика на уровне предприятий, как правило, не формируется. Ее отдельные элементы находят отражение лишь в коллективных и трудовых договорах. По мнению диссертанта, основной целью социальной политики предприятий должна быть необходимость закрепления молодого поколения на селе путем создания необходимых социально-бытовых и культурных условий. Важную роль при этом играет стимулирование молодых и многодетных семей путем предоставления им льгот по строительству и содержанию жилья, финансирования детских дошкольных учреждений, школ, здравпунктов и других социально-культурных расходов. Это будет способствовать перераспределению собственности в пользу молодых работников. Приоритеты решения социальных и экономических задач предприятия предлагаются устанавливать в зависимости от стадии его экономического развития.

Диссертант полагает, что содержание социальной политики нельзя сводить лишь к социальной защите. Ее значение повышается в условиях экономических преобразований, но в большей степени социальная политика должна быть нацелена на создание условий для стимулирования трудовой активности людей, их профессионального роста и занятости.

Необходимость выполнения предприятиями социальной роли обосновывается диссертантом с тех позиций, что в условиях нахождения в кризисном состоянии низкий уровень доходов их участников может частично компенсироваться предоставляемыми социальными благами.

Необходимым условием создания действенного мотивационного механизма в аграрном производстве является обеспечение уровня доходов участников предприятий, адекватного стоимости вложенных ими труда и капитала. Каждое предприятие с этой целью должно при распределении доходов определять обоснованные пропорции между инвестициями на расширение производства, выплатами из прибыли на вложенный капитал и краткосрочными стимулами трудовой активности работников. Для оценки потенциальных возможностей реализации инвестиционной, дивидендной и социальной политики целесообразно использовать факторные модели рентабельности.

Факторная модель коэффициента роста собственного капитала (КРСК), характеризующая дивидендную политику предприятия и его потенциальные возможности по расширению производства может быть представлена, как это предлагают, например, Шеремет А.Д. и Сайфулин Р.С., следующей мультипликативной моделью:

$$\text{КРСК} = \text{Норма чистой прибыли} \times \text{Оборачиваемость активов (фондоотдача)} \times \text{Коэффициент финансовой зависимости} \times \text{Норма распределения прибыли на накопление.}$$

Произведенные расчеты на основе данной модели показали, что в последние годы функционирования предприятий при сложившейся поли-

тике распределения прибыли темпы внутреннего устойчивого роста предприятий (собственного капитала) составляют от 0,56 до 25,2% в 2000 г. и от 1,38 до 22,1% в 2001г (таблица 3).

Автором определены нормативные ограничения факторов, вошедших в модель, исходя из требований законодательства и принципов коммерческого расчета: коэффициент финансовой зависимости ($1/0,6 = 1,67$), норма чистой прибыли (0,3, что примерно необходимо для расширенного воспроизводства), норма накопления прибыли в СХПК – не менее 70% кооперативных выплат после выплаты дивидендов ($((100-30) \times 70\% = 0,49)$). В результате была получена приемлемая величина устойчивого темпа роста собственного капитала СХПК, которая составит:

$$\text{КРСК} = 0,3 \times \text{фондоотдача} \times 1,67 \times 0,49 = 0,25 \text{ фондоотдачи.}$$

Исходя из этого, при сложившемся уровне использования ресурсов предприятия отчисления от прибыли в фонд накопления целесообразно устанавливать на таком уровне, который обеспечивает рост собственного капитала не ниже теоретически рассчитанного по данной модели. Остальная прибыль может быть направлена на потребление и, следовательно, экономическое стимулирование участников СХПК.

По мнению диссертанта, пропорции распределения прибыли на накапливаемую и потребляемую части зависят от стадии экономического развития предприятия – фазы жизненного цикла: создание, рост, зрелость и спад. Каждая стадия экономического развития характеризуется своим финансовым состоянием и финансовыми возможностями предприятия, а также определенным набором источников финансирования хозяйственной деятельности. Активная дивидендная политика, способствующая формированию эффективного собственника, возможна, по мнению диссертанта, только на стадиях роста и зрелости предприятия (таблица 4).

Таблица 3 – Мультипликативная модель коэффициента роста собственного капитала в СХПК Бобровского района

№ п п	Наименование СХПК	2000					2001					КРСК расчетный, %
		КРСК, % = Пр(Н) /СК	Тактические факторы		Стратегические факторы		КРСК, % = Пр(Н) /СК	Тактические факторы		Стратегические факторы		
			Норма чистой прибыли, % = ЧПр/Вр	Оборачиваемость активов = Вр/А	Кт финансово-зависимости = А/СК	Норма распределения прибыли на накопление		Норма чистой прибыли, % = ЧПр/Вр	Оборачиваемость активов = Вр/А	Кт финансовой зависимости = А/СК	Норма распределения прибыли на накопление	
1	СХА Верхнекорецкая		-9,9	0,25	2,142		-16,5	0,06	3,800			
2	СХА Память Кирова		-67,2	0,26	3,155		-84,8	0,16	6,530			
3	СХА Коршевская		-21,0	0,25	1,943		-34,9	0,28	2,763			
4	СХА Россия		0,8	0,53	1,651		-3,1	0,47	2,128			
5	СХА им. Чапаева	0,56	3,8	0,22	1,192	0,584	-6,3	0,22	1,266			
6	СХА им. К. Маркса	25,20	27,2	1,04	1,653	0,539	13,78	18,9	0,71	1,439	0,714	17,75
7	СХА им. Куйбышева		-224,8	0,06	3,663		-	-	-			
8	СХА С-Александровская		-132,4	0,09	1,410		-584,5	0,02	1,534			
9	СХА Нива		-35,5	0,30	3,050		-24,2	0,28	3,822			
10	СХА им. Крупской	23,94	35,9	0,51	1,740	0,748	22,10	25,8	0,51	1,709	0,982	12,75
11	СХА Взлет	8,74	7,1	0,62	2,363	0,840	11,57	20,7	0,71	2,477	0,318	17,75
12	СХА Мечетская		-61,9	0,36	7,534		-852,5	0,03	-			
13	СХА Липовка		-146,3	0,21	4,297		-430,2	0,04	-			
14	СХА Маяк		-4,7	0,30	1,560		-9,2	0,39	1,867			
15	СХА 1 Мая	10,9	19,2	0,44	1,219	0,947	-12,8	0,36	2,018			
16	СХА Знамя		-50,6	0,24	2,106		-36,2	0,26	3,920			
17	СХА Юдановка	12,19	16,4	0,58	1,735	0,740	13,53	12,5	0,65	1,957	0,851	16,25
18	СХА Песковатка		0,4	0,65	1,539		11,55	12,9	0,54	1,823	0,912	13,50
19	СХА Никольское		3,2	0,29	1,617		1,38	2,9	0,24	2,012	1,000	6,00

Таблица 4 – Приоритеты распределения прибыли и характер дивидендной политики предприятия в зависимости от стадии его жизненного цикла.

Стадия жизненного цикла	Основные факторы, определяющие дивидендную политику		Приоритеты направления прибыли
	Источники финансирования	Финансовое состояние предприятия	
Создание	1. Собственный капитал – вклады учредителей	Финансовая нестабильность. Дефицит платёжных средств. Сдержанные темпы роста оборота с целью укрепления позиции на рынке.	1. Реинвестирование в экономический оборот с целью расширения деятельности и возможных будущих доходов
Рост	1. Собственный капитал учредителей, в т.ч. их дополнительные вклады 2. Засменные средства 3. Привлеченные средства – кредиторская задолженность	Высокая деловая активность. Дефицит платёжных средств.	1. Реинвестирование в экономический оборот. 2. Выплата дивидендов с целью привлечения новых вкладов и учредителей. 3. Капитализация доходов собственников.
Зрелость	1. Собственный капитал учредителей, в т.ч. их дополнительные вклады 2. Засменные средства 3. Привлеченные средства – кредиторская задолженность 4. Расширение круга участников – привлечение новых инвесторов	Высокая финансовая устойчивость, платёжеспособность и деловая активность.	1. Выплата высоких доходов по собственности с целью повышения инвестиционной привлекательности предприятия.
Спад	Как правило, снижение удельного веса собственных источников (за счет потери собственного капитала или выхода учредителей из состава участников) и соответствующий рост заемных.	1. Неплатежеспособность и финансовая неустойчивость. 2. Финансовый кризис. 3. Банкротство.	1. При попытке восстановления платёжеспособности и финансовой устойчивости – мобилизация внутренних (собственных) источников в финансирование производства, минимизация всех видов издержек, в т.ч. выплат учредителям. 2. При невозможности восстановления – ликвидация предприятия с выплатой собственникам ликвидационной квоты.

Приоритеты распределения прибыли, приемлемый для предприятия темп устойчивого роста и цели дивидендной политики формируют возможность и границы использования доходов СХПК на выплаты за труд и паевые взносы (земельные и имущественные). Собственник земли получает ренту (арендную плату либо прибыль), собственник капитала – прибыль, собственник рабочей силы – зарплату и другие выплаты по труду.

Доходы по труду и капиталу, имея общую природу, противопоставляются друг другу. Задача первых – стимулирование работников по результатам труда, а вторых – формирование долгосрочной заинтересованности собственников в наращивании объемов производства.

Поскольку в СХПК доходы одних участников являются издержками других (зарплата работников или арендная плата владельцев земельных долей уменьшает прибыль собственников имущественных паев), автор полагает, что в сельхозкооперативах (предприятиях с переплетением экономических интересов участников), целесообразно распределять на эти цели не прибыль, а валовой доход после формирования из него необходимых фондов накопления и резервных фондов.

Для установления обоснованных пропорций распределения этой части валового дохода с помощью корреляционно-регрессионного анализа диссертант использовал показатели, характеризующие факторы, участвующие в создании валового дохода (земля, капитал, труд): качество земли, фондооснащенность и обеспеченность трудовыми ресурсами.

В результате обработки данных по СХПК Бобровского и Лискинского районов получено уравнение множественной регрессии. Анализ модели показал, что в среднем по исследуемым кооперативам качество земли формирует 19% валового дохода, фондооснащенность – 36,8%, трудообеспеченность – 44,2%. Соответственно этому предлагается аналогичный порядок распределения части валового дохода, направляемой на потребление:

- на земельные доли – 19%,
- на имущественные пай (включая кооперативные выплаты) – 36,8%,
- на труд (включая оплату труда и доплаты к ней) – 44,2%.

Предложенная структура распределения валового дохода в производственных кооперативах способна оказать положительное влияние на активизацию в хозяйственном процессе роли учредителей (участников) СХПК, поскольку максимальному стимулированию подвергаются работники и работники-собственники (то есть наиболее активная часть членов кооператива). Таким образом, изменение механизма распределительных отношений через установление более обоснованного соотношения участия в доходах предприятия способствует повышению заинтересованности участников СХПК в эффективной работе и, следовательно, формированию эффективного собственника.

В заключении диссертации сформулированы выводы и предложения по результатам проведенного исследования. Они представлены в автореферате при изложении основного содержания работы.

Основные положения диссертации опубликованы в следующих работах:

1. Попова Т.В. Проблемы формирования финансово-эксплуатационных потребностей в АКО / Т.В. Попова // Актуальные проблемы экономики России. Поиск путей решения: Тез. докл. 6 Всероссийской науч. студ. Конф. – Воронеж, 2000. – Ч.2. – с. 343.
2. Попова Т.В. Проблемы формирования ФЭП в АКО / Т.В. Попова // Актуальные проблемы стабилизации и развития агропромышленного производства: Матер. 51 студ. науч. конф. – Воронеж, 2000. – с. 10-13.
3. Попова Т.В. Роль и проблемы совершенствования финансовых взаимоотношений собственников с сельскохозяйственными предприятиями в условиях рыночных реформ / Т.В. Попова // Финансовый вестник Воронежского государственного аграрного

- ронежского государственного аграрного университета. – Воронеж, 2001. – Вып. 7. – с. 81-84.
4. Попова Т.В. Развитие социальной сферы в АКО как одно из направлений реализации финансовых интересов собственников / Т.В. Попова // Организационно - экономический механизм стабилизации и повышения эффективности функционирования АПК. – Воронеж, ВГАУ, 2001. – с. 205-207.
 5. Попова Т.В. Экономические интересы участников СХПК: противоречия и направления взаимодействия / Т.В. Попова // Финансовый вестник Воронежского государственного аграрного университета. – Воронеж, 2002. – Вып. 8. – с. 52-57.
 6. Попова Т.В. Банкротство как инструмент перераспределения собственности / Т.В. Попова // Экономические отношения в трансформируемой России: эволюция, проблемы, преобразования: Сб. статей Межрегиональной научной конференции. – Воронеж, ВГУ, 2002. – с. 80-83.
 7. Попова Т.В. Проблемы создания эффективного механизма мотивации в АПК России / Т.В. Попова // Актуальные проблемы в транзитивной экономике России: Сб. статей Всероссийской научно-практической конференции. – Воронеж, ВГУ, 2002. – с. 168-171.
 8. Попова Т.В. Вопросы формирования доходов граждан аграрного сектора в современных условиях / Т.В. Попова // Финансовый вестник Воронежского государственного аграрного университета. – Воронеж, 2002. – Вып. 9. – с. 52-56.
 9. Попова Т.В. Финансовый анализ в реализации интересов собственников предприятий / Т.В. Попова // Современные проблемы экономической теории: Сб. статей Всероссийской научно-практической конференции. – Воронеж, ВГУ, 2003. – с.107-109.
 10. Попова Т.В. Финансовые аспекты реализации экономических интересов собственников производственных кооперативов / Т.В. Попова //

Вклад молодых ученых в развитие аграрной науки в начале XXI века:
Материалы научно-практической конференции. Ч.1. – Воронеж:
ВГАУ, 2003. – с. 148-150.

11. Попова Т.В. Формирование материальной ответственности и заинтересованности участников СХПК / Т.В. Попова // Финансовый вестник Воронежского государственного аграрного университета. – Воронеж, 2003. – Вып. 10. - с. 85-89.

Подписано к печати 09.10.2003 г. Формат 60x84 ¹/₁₆

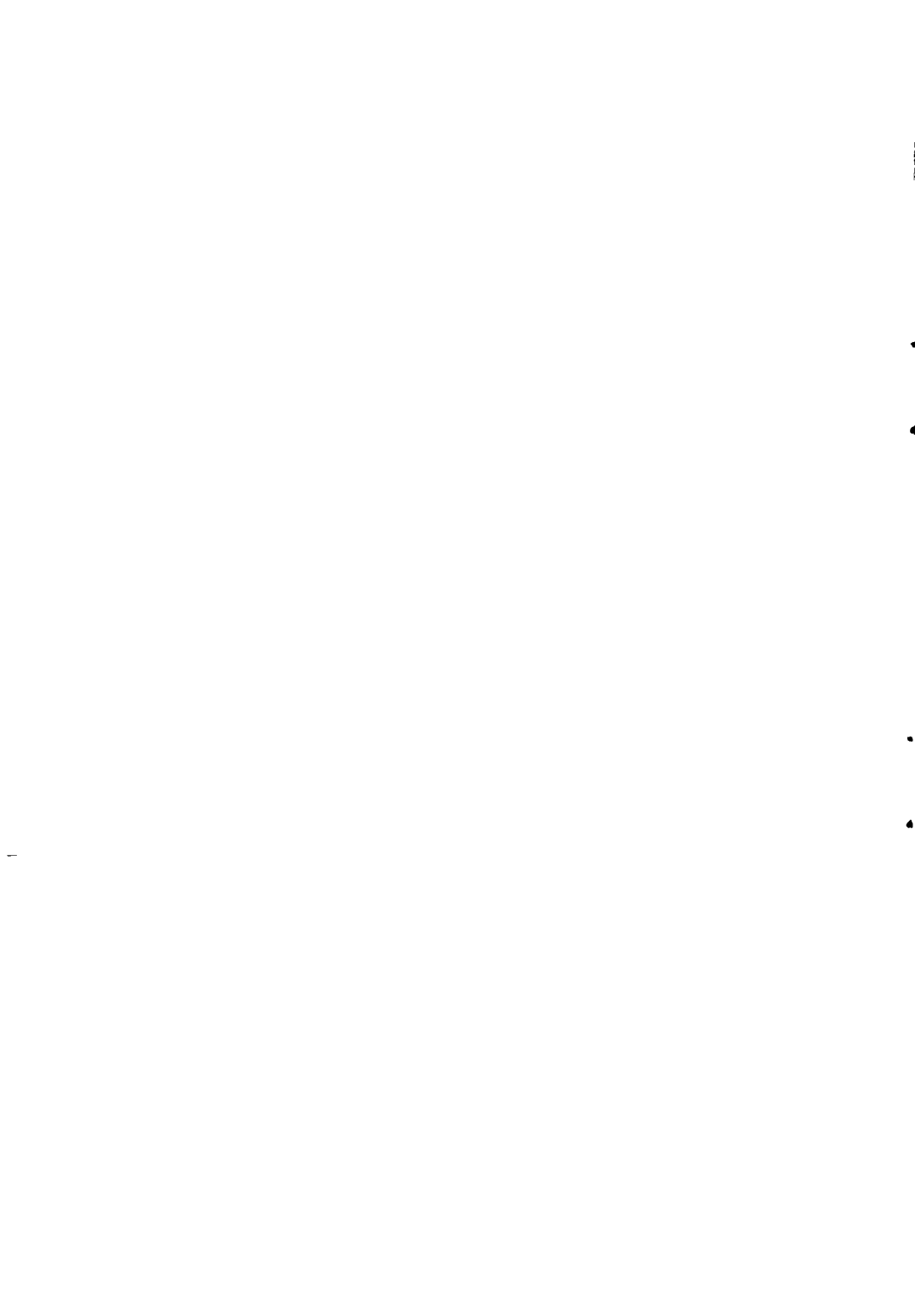
Бумага кн. – журн. Гарнитура машинопись.

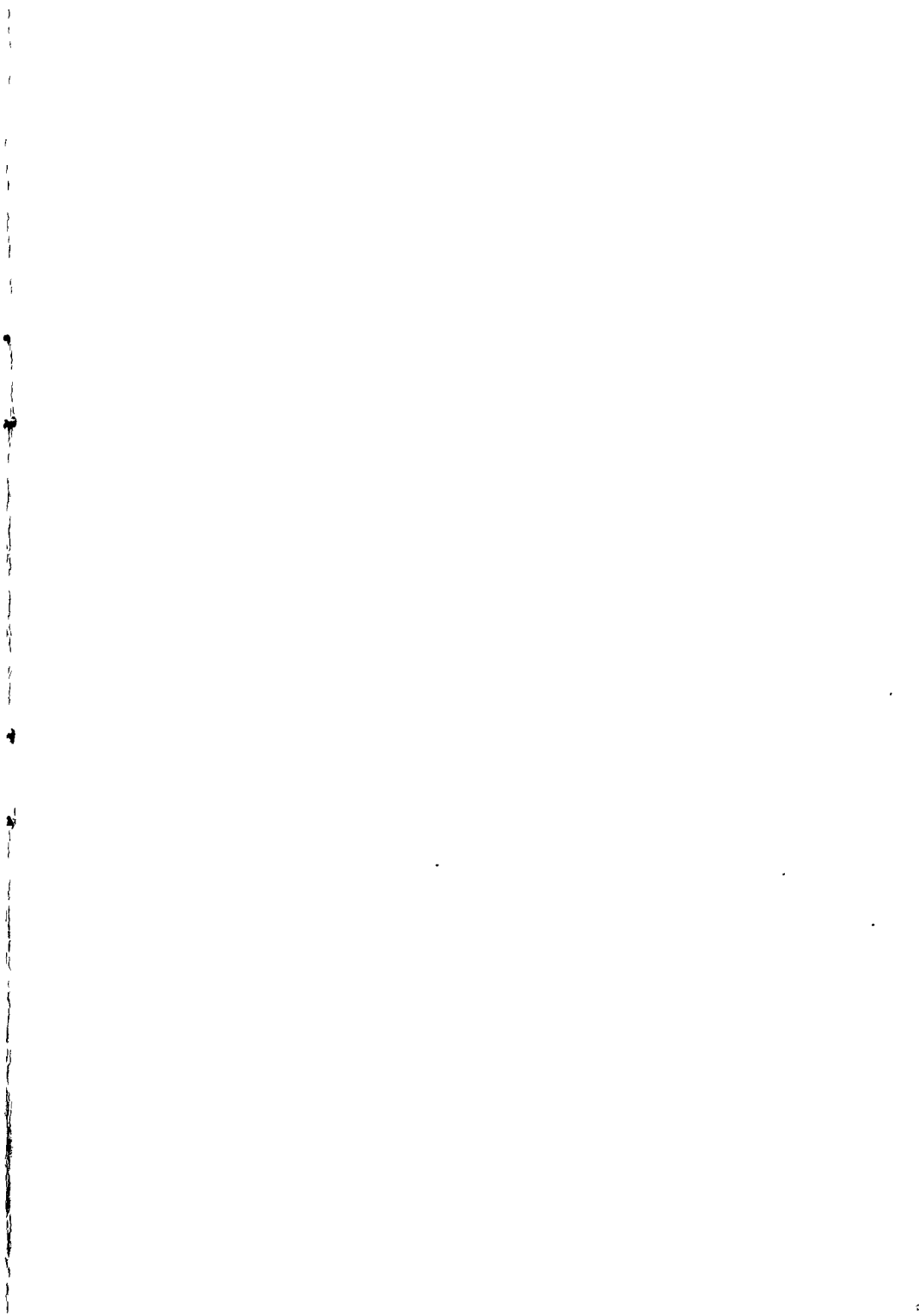
Усл. п. л. 1. Тираж 100 экз.

Заказ № 430

Воронежский государственный аграрный
университет имени К. Д. Глинки

Типография ВГАУ
394087, Воронеж, ул. Мичурина, 1.





2003-A

16744

16744