

На правах рукописи



Толстолицкий Роман Олегович

**Обоснование стратегических направлений
развития сельских территорий**

Специальность 08.00.05 – экономика и управление народным хозяйством
(экономика, организация и управление предприятиями, отраслями,
комплексными – АПК и сельское хозяйство)

АВТОРЕФЕРАТ

диссертации на соискание ученой степени
кандидата экономических наук

Воронеж
2022

Диссертационная работа выполнена в федеральном государственном бюджетном образовательном учреждении высшего образования «Воронежский государственный аграрный университет имени императора Петра I».

Научный руководитель: доктор экономических наук, доцент
Запорожцева Людмила Анатольевна.

Официальные оппоненты: **Белкина Елена Николаевна,**
доктор экономических наук, профессор, федеральное государственное бюджетное образовательное учреждение высшего образования «Кубанский государственный аграрный университет имени И.Т. Трубилина», кафедра государственного и муниципального управления, заведующий кафедрой;
Новикова Ирина Игоревна,
кандидат экономических наук, доцент, Научно-исследовательский институт экономики и организации агропромышленного комплекса Центрально-Черноземного района – филиал федерального государственного бюджетного научного учреждения «Воронежский федеральный аграрный научный центр им. В.В. Докучаева», отдел управления АПК и сельскими территориями, ведущий научный сотрудник.

Ведущая организация: федеральное государственное бюджетное образовательное учреждение высшего образования «Ставропольский государственный аграрный университет».

Защита диссертации состоится 07 сентября 2022 года в 12:00 часов на заседании диссертационного совета Д 220.010.02, созданного на базе федерального государственного бюджетного образовательного учреждения высшего образования «Воронежский государственный аграрный университет имени императора Петра I» по адресу: 394087, г. Воронеж, ул. Мичурина, 1, ауд.374.

С диссертацией можно ознакомиться в библиотеке ФГБОУ ВО Воронежский ГАУ и на сайте организации: <http://www.vsau.ru>.

Автореферат разослан 06 июля 2022 года.

Ученый секретарь
диссертационного совета



А.В. Агибалов

1 ОБЩАЯ ХАРАКТЕРИСТИКА РАБОТЫ

Актуальность темы исследования. В настоящее время в Российской Федерации развитие сельских территорий является приоритетной задачей государства. Сельская местность в России – это пространство, которое занимает более двух третей территории страны и на которой проживает 27 % от общей численности населения. Несмотря на особое внимание со стороны государства, остаются нерешенными проблемы, обусловленные оттоком трудоспособного населения в крупные города, отсутствием рабочих мест, неудовлетворительной социальной инфраструктурой и др. Усугубление намеченных тенденций может привести к существенному снижению численности населения, проживающего на сельских территориях, что отрицательно скажется на всех сферах жизни общества, в том числе и на социально-экономической.

Государство посредством стратегического планирования предпринимает попытки управления сельскими территориями с целью стабилизации их развития. Однако низкая квалификация управленческих кадров и отсутствие должного контроля за реализацией стратегий социально-экономического развития тормозит данные процессы. Все это требует поиска новых подходов к определению стратегических направлений развития сельских территорий и осуществлению мониторинга реализации стратегий их социально-экономического развития.

Степень разработанности проблемы. Анализу сущности и понятия термина «сельские территории» посвящены научные работы Д.А. Баландина, П. Бибби, Н. Богданова, Н.В. Ворошилова, А.А. Кудрявцева, О.Н. Кусакиной, Д.В. Меняйкина, Е.Н. Никифоровой, Е.В. Печерица, И.В. Палаткина, А.О. Таланова, А.П. Третьякова, М.Ю. Федотовой и др.

Развитию сельских территорий уделяется значительное внимание в научных трудах А.В. Агибалова, Р.Х. Адукова, Е.Н. Белкиной, Т.В. Блиновой, Л.В. Бондаренко, Р.М. Газизова, А.А. Голубева, А.Н. Грекова, Н.С. Грековой, Е.И. Громова, О.О. Зайцевой, А.А. Каганович, О.Н. Коломыц, О.В. Косенчук, А.И. Костяева, А.Н. Лысенко, Е. Малецкого, С.А. Молчаненко, А.Л. Марковой, И.И. Новиковой, Д.М. Матвеева, И.Н. Меренковой, Е.Р. Метелевой, И.Н. Молчанова, М.В. Муравьева, Л.Г. Пасечник, Т.В. Савченко, О.Ю. Смысловой, И.М. Суркова, К.С. Терновых, А.В. Улезько, И.Ф. Хицкова, Л.М. Хандажапова, О.В. Шумаковой, Т.М. Ярковой и др.

Особенности стратегического развития сельских территорий нашли отражение в исследованиях Е.И. Артемовой, А.Р. Батчаева, А.И. Богачева, А.А. Галкина, Е.В. Ефимовой, Е.В. Заведеева, Л.А. Запорожцевой, Н.Н. Киселевой, Д.С. Клейменова, О.В. Косенчук, В.А. Кундиус, А.С. Маршаловой, А.С. Новоселова, А.А. Орехова, А.А. Орлянской, М.Г. Полухиной, О.С. Русановой, Е.В. Стомба, Ю.В. Ткачевой.

Однако до настоящего времени недостаточно изученными остаются многие вопросы стратегического развития сельских территорий, также тре-

буют более тщательной проработки методы оценки эффективности функционирования и обоснования стратегических ориентиров развития сельских территорий.

Актуальность изложенных выше проблем, а также их недостаточная теоретическая и методическая разработанность предопределили выбор темы, постановку цели и задач исследования.

Цель и задачи исследования. Цель диссертационного исследования заключается в обосновании теоретических положений и разработке практических рекомендаций по определению стратегических направлений развития сельских территорий.

Для достижения заявленной цели были поставлены и решены следующие задачи:

- исследовать экономическую сущность и содержание развития сельских территорий;
- рассмотреть методические подходы к разработке стратегии социально-экономического развития и оценке уровня развития сельских территорий;
- определить тенденции развития сельских территорий Воронежской области;
- оценить эффективность развития сельских территорий;
- обосновать концептуальный подход к разработке стратегических ориентиров развития сельских территорий;
- разработать прогнозные стратегические параметры развития сельских территорий на основе консервативного, базового и целевого сценариев.

Предмет, объект и информационно-эмпирическая база исследования. Предметом диссертационного исследования являются экономические и социальные отношения, возникающие в процессе развития сельских территорий. Предметная область исследования находится в рамках специальности: 08.00.05 – экономика и управление народным хозяйством (1.2. АПК и сельское хозяйство; пункт 1.2.50. Многофункциональный характер сельского хозяйства, устойчивое развитие сельских территорий и социальной инфраструктуры) Паспорта специальностей ВАК Министерства науки и высшего образования Российской Федерации.

Объектом исследования выступают сельские территории Воронежской области.

Основу информационно-эмпирической базы исследования составили статистические данные Федеральной службы государственной статистики Российской Федерации, территориального органа Федеральной службы государственной статистики по Воронежской области, Министерства сельского хозяйства Российской Федерации, теоретические и практические разработки научно-исследовательских институтов, ежегодные отчеты глав муниципальных районов, экспертные оценки и суждения работников аграрного сектора, материалы личных наблюдений автора.

Теоретико-методологическая и методическая база исследования формировалась на основе трудов ученых по проблемам развития сельских территорий, законодательных, нормативно-правовых и рекомендательных актов органов государственной власти Российской Федерации. Проведенное диссертационное исследование основывалось на использовании системного подхода к изучаемой предметной области, а также абстрактно-логического, диалектического, монографического, расчетно-конструктивного, экономико-математического, экономико-статистического и других методов экономических исследований.

Положения диссертации, выносимые на защиту. В работе защищаются следующие, наиболее существенные научные результаты, полученные автором:

- методические положения по разработке стратегии социально-экономического развития;
- тенденции развития сельских территорий Воронежской области;
- методика оценки эффективности социально-экономического развития сельских территорий;
- концептуальный подход к разработке стратегических ориентиров развития сельских территорий;
- стратегические параметры развития сельских территорий Воронежской области.

Научная новизна диссертационного исследования заключается в развитии теоретико-методических положений и разработке научно-практических рекомендаций по обоснованию стратегических направлений развития сельских территорий.

В диссертации получен ряд положений, отличающихся научной новизной:

- сформулированы методические положения по разработке стратегии социально-экономического развития сельских территорий, базирующиеся на рекомендациях нормативно-правовых актов, дополненные авторской методикой оценки уровня достижения целей и контроля реализации стратегии социально-экономического развития сельских территорий;
- определены тенденции развития сельских территорий, в числе которых, как позитивные: наращивание объема сельскохозяйственного производства как основной сферы деятельности, увеличение объемов жилищного строительства, рост доли необходимых инженерных сооружений и расширение комфортной транспортной сети; так и негативные: усугубление демографической ситуации, проявляющееся в ежегодном увеличении миграционного оттока и снижении потенциала сельской территории; нарастание проблем в социальной сфере, выраженное в уменьшении численности детей в образовательных учреждениях; сокращение доходов и расходов бюджета сельских территорий, сказывающееся на финансировании их деятельности; падение уровня развития несельскохозяйственного производства;

- разработана методика оценки эффективности социально-экономического развития сельской территории, поэтапно включающая анализ достижения целевых показателей стратегии социально-экономического развития, расчет показателей, определяющих уровень реализации стратегии в конкретный момент времени, и оценку эффективности развития сельской территории с учетом влияния внешних факторов;

- предложен концептуальный подход к разработке стратегических ориентиров развития сельских территорий, предусматривающий измерение достигнутых результатов развития, применение алгоритма разработки стратегии социально-экономического развития, формирование плана мероприятий по реализации стратегии, ее мониторинг и корректировку стратегических ориентиров развития, обеспечивающих устойчивость функционирования сельских территорий;

- обоснован прогноз развития сельских территорий Воронежской области, учитывающий при его разработке влияние отдельных целевых показателей стратегии социально-экономического развития региона в рамках реализуемых сценариев, а также стратегические ориентиры социально-экономического развития для перехода на более прогрессивный сценарий, предусматривающий улучшение социально-экономических условий для жизни сельского населения.

Теоретическая и практическая значимость результатов исследования. Теоретическое значение исследования заключается в уточнении понятия сельской территории, систематизации содержания развития сельских территорий, а также в разработке концептуального подхода к определению стратегических ориентиров развития сельских территорий.

Практическая значимость состоит в том, что полученные результаты исследования и конкретные рекомендации могут быть использованы органами местного самоуправления при разработке и реализации стратегии социально-экономического развития, а также научными учреждениями – при формировании научных направлений по обоснованию стратегических ориентиров развития сельских территорий. Применение разработанных методических положений позволяет скорректировать стратегии развития сельских территорий с целью улучшения социально-экономических условий сельской жизни.

Отдельные научные и практические рекомендации диссертационного исследования используются в учебном процессе на экономических факультетах вузов при изучении дисциплин «Экономика сельских территорий», «Управление социальной сферой территорий», «Стратегическое планирование», «Основы программно-целевого управления», «Основы государственного и муниципального управления», а также в системе повышения квалификации руководителей и специалистов предприятий АПК.

Апробация результатов исследования. Результаты исследований докладывались на различных международных и всероссийских (национальных) научных и научно-практических конференциях: «Наука, образование и инно-

вации в современном мире» (г. Воронеж, 2019 г.), «Социально-экономический потенциал развития аграрной экономики и сельских территорий» (г. Воронеж, 2019 г.), «Современная экономика: актуальные проблемы, задачи и траектории развития» (г. Курск, 2020 г.), «Актуальные проблемы финансов, денежного обращения и кредита в аграрной сфере» (г. Воронеж, 2021 г.), «Стратегирование регионального развития в новых экономических реалиях» (г. Тамбов, 2021 г.), «Проектный и инвестиционный менеджмент в постпандемический период» (г. Краснодар, 2021 г.), «Политэкономические проблемы развития современных агроэкономических систем» (г. Воронеж, 2021 г.), «Организационно-экономические и финансовые аспекты развития АПК» (г. Воронеж, 2021 г.).

Отдельные разработки приняты к внедрению департаментом аграрной политики Воронежской области, администрациями Аннинского и Рамонского муниципальных районов, а также используются в ФГБОУ ВО Воронежский ГАУ при преподавании дисциплин «Экономика сельских территорий», «Управление социальной сферой территорий», «Стратегическое планирование», «Основы программно-целевого управления», «Основы государственного и муниципального управления».

Основные положения и результаты диссертационного исследования нашли отражение в 12 опубликованных работах (общий объем 8,3 п. л., авторский вклад – 6,3 п. л.), из которых 4 работы опубликованы в рецензируемых научных изданиях.

Структура диссертационной работы. Диссертационная работа состоит из введения, трех глав, заключения, списка используемой литературы, включающего 192 источника, приложения, изложена на 171 странице компьютерного текста, содержит 37 таблиц, 8 рисунков, 19 приложений.

Диссертация имеет следующую логическую структуру.

Введение

1 Теоретические основы стратегического развития сельских территорий

1.1 Экономическая сущность и содержание развития сельских территорий

1.2 Методические подходы к разработке стратегии социально-экономического развития сельских территорий

2 Состояние и тенденции развития сельских территорий Воронежской области

2.1 Социально-экономическая оценка развития сельских территорий

2.2 Эффективность развития сельских территорий

3 Способы и механизм формирования стратегических направлений развития сельских территорий

3.1 Концептуальный подход к разработке стратегических ориентиров развития сельских территорий

3.2 Оптимизация стратегических параметров развития сельских территорий

Заключение

Список литературы

Приложения

2 Основные научные положения и результаты, обоснованные в диссертации и выносимые на защиту

2.1 Методические положения по разработке стратегии социально-экономического развития

Сельские территории имеют стратегическое значение для социально-экономического развития как страны в целом, так и ее регионов. На основе обобщения специальной литературы и анализа стратегий развития сельских муниципальных районов Воронежской области, а также методических рекомендаций и нормативно-правовых актов по их разработке автором выделены проблемы, негативно сказывающиеся на результатах стратегического развития сельских территорий, основными из них являются отсутствие в стратегическом анализе сравнения ключевых показателей развития с другими сельскими территориями области и прописанного механизма осуществления мониторинга и контроля реализации стратегии сельских территорий. В настоящее время нет единого подхода к эффективному стратегическому развитию сельских территорий.

В диссертации предложены методические положения по разработке стратегии социально-экономического развития сельских территорий, включающие проведение стратегического анализа; сопоставление данных с другими сельскими территориями при анализе социально-экономического положения; целеполагание сельской территории; обоснование сценариев развития сельских территорий; осуществление оценки эффективности реализации стратегии; публичные слушания с различными экспертными группами; медиасопровождение процесса разработки стратегии; определение механизма реализации стратегии; контроль реализации стратегии и выработка стратегических ориентиров развития (Рисунок 1).

Обосновано, что результаты стратегического анализа должны включать:

- краткую характеристику и место сельской территории в экономике региона;
- анализ основных показателей и современных тенденций;
- определение факторов социально-экономического развития сельской территории;
- выявление ключевых проблем и конкурентных преимуществ;
- SWOT-анализ деятельности сельской территории.

Сопоставление данных (сравнение) основных социально-экономических показателей развития сельских территорий региона позволит определить уровень их развития относительно схожих муниципальных образований для стратегического планирования.

В процессе формирования стратегии предложено применять оценку эффективности ее реализации, позволяющую качественно характеризовать деятельность органов местного самоуправления по реализации стратегии в связи с изменением внешних условий.

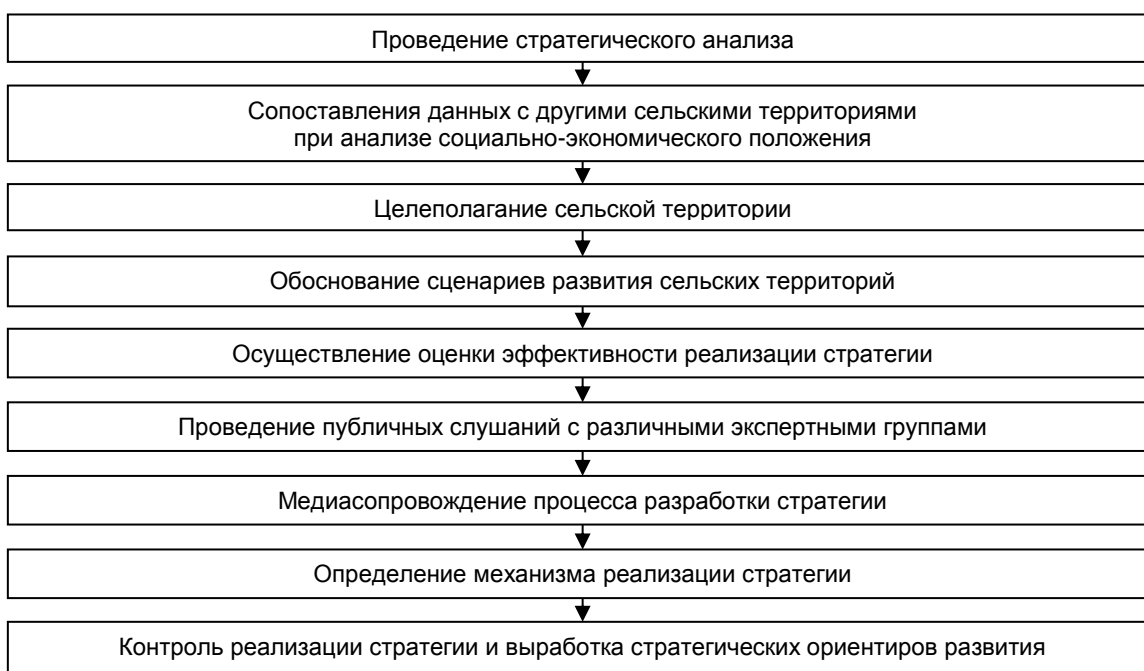


Рисунок 1 – Методические положения по разработке стратегии социально-экономического развития сельских территорий

Источник: разработано автором.

С целью сглаживания неточностей в разработке стратегии рекомендуется проводить публичные совещания с представителями исполнительной власти, со специально сформированными экспертными группами и конечными потребителями – жителями конкретной сельской территории. Данный процесс обеспечивает учет мнений всех заинтересованных пользователей и способствует предотвращению некорректного планирования в рамках стратегии. Разработка стратегии социально-экономического развития сельской территории должна быть освещена в средствах массовой информации в части планируемых и прогнозируемых предложений и преобразований.

По мнению автора, механизм реализации стратегии должен включать следующие элементы: принципы реализации (системность, эффективность, адаптивность, непрерывность, целенаправленность и приоритетность, социальное партнерство, гласность и открытость), организационно-правовое и ресурсное обеспечение реализации (правовое обеспечение, организационное обеспечение, финансовое обеспечение, информационное обеспечение, кадровое обеспечение), функции управления (планирование, исполнение, контроль, мониторинг), методы управления (программно-целевые, административные, экономические, социально-психологические).

Для повышения эффективности развития сельской территории предложена методика контроля реализации стратегии и выработки стратегических ориентиров, которая позволит своевременно выявлять негативные тенденции, принимать эффективные управленческие решения, системно развивать сельские территории.

2.2 Тенденции развития сельских территорий Воронежской области

Определение тенденций развития сельских территорий произведено на основе выделения однородных из них. В рамках исследования автором в особую группу выделены однородные сельские территории, которые не имеют в своем составе городских поселений, а потому обладают более низкими возможностями в обеспечении качества жизни населения. К ним были отнесены девять муниципальных районов Воронежской области, которые различаются по уровню доходов бюджета на 1 га общей площади территории и разделены на три группы:

- I. Репьевский, Петропавловский и Нижнедевицкий районы;
- II. Верхнемамонский, Терновский и Воробьевский районы;
- III. Новоусманский, Верхнехавский и Каширский районы.

Проведенный анализ показал, что несмотря на снижение рождаемости и рост смертности, менее критична ситуация на территориях с большим уровнем доходов бюджета и более эффективной деятельностью сельскохозяйственных организаций. При этом все три территории третьей группы расположены в непосредственной близости к областному центру. Это приближает уровень жизни сельского населения к уровню жизни городских территорий, и миграционные изменения становятся существенно более заметными (Рисунок 2, Таблица 1).

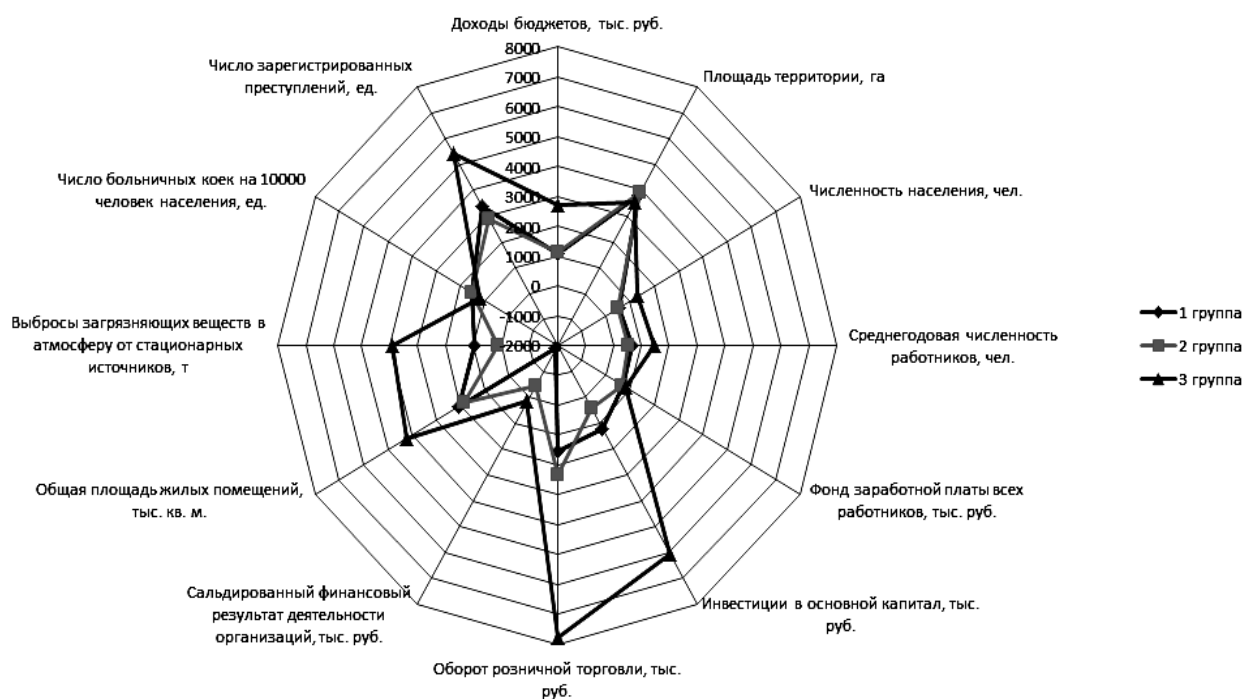


Рисунок 2 – Асимметрия социально-экономического развития сельских территорий Воронежской области

Источник: составлено автором.

Таблица 1 – Отдельные социально-экономические показатели развития сельских территорий Воронежской области

Показатели	I группа сельских территорий				II группа сельских территорий				III группа сельских территорий				Среднее значение по области в 2020 г.
	2015 г. ...	2018 г.	2019 г.	2020 г.	2015 г. ...	2018 г.	2019 г.	2020 г.	2015 г. ...	2018 г.	2019 г.	2020 г.	
Демографические показатели													
Общий коэффициент рождаемости населения	8,2	6,3	5,9	5,67	8,6	7,1	6,7	6,27	9,8	7,8	8,4	7,97	7,13
Общий коэффициент смертности населения	21,7	20,5	18,9	21,77	20,4	18,5	19,4	21,03	17,6	15,8	15,2	18,23	18,78
Коэффициент миграционного прироста	-13,6	-13,9	-13,0	-16,10	-11,8	-11,4	-12,7	-14,50	-7,8	-8,0	-6,8	-10,27	-10,96
Социальные показатели													
Численность врачей на 10 000 человек населения, чел.	19,90	21,07	21,10	19,23	22,70	21,37	21,33	20,50	21,93	22,37	21,67	22,07	21,3
Численность детей, обучающихся на 100 мест в дошкольных образовательных организациях, чел.	88,33	87,67	88,00	84,00	90,67	80,00	75,67	70,33	103,0	92,67	91,33	84,33	84,7
Финансовые показатели													
Доходы бюджета, млн руб.	348,3	464,9	475,57	472,6	305,3	462,6	471,73	466,9	662,9	1041,5	1361,5	1470,6	1047,3
Расходы бюджета, млн руб.	379,5	462,8	697,67	453,3	338,7	429,1	499,10	460	768,8	1026,9	1355,6	1436,9	1019,2
Сальдированный финансовый результат деятельности организаций, тыс. руб.	-31,1	-8 485	-3 6239	96 731	-33,4	40 744	28 5317	194 3591	-105,9	10 5423	25 8204	1 113 871	1 088 713

Источник: рассчитано автором по данным Федеральной службы государственной статистики РФ.

Следует отметить, что пандемия коронавируса привнесла изменения в динамику доходов и расходов бюджета: произошло более выраженное снижение доходов относительно расходов в первой и второй группах сельских территорий, в то время как в третьей группе сохранился рост, что указывает на большую их финансовую независимость и адаптируемость к кризисным условиям.

В результате проведенных исследований автором выделены как позитивные тенденции развития однородных сельских территорий: наращивание сельскохозяйственного производства, увеличение объемов жилищного строительства, повышение качества инженерной транспортной инфраструктуры, так и негативные: усугубление демографической ситуации на территориях первой и второй групп, проявляющихся в ежегодном увеличении миграционного оттока и снижении кадрового потенциала, уменьшении численности детей в образовательных учреждениях; сокращение бюджетов сельских территорий в первой и второй группах, сказывающееся на финансировании их деятельности; падение уровня развития несельскохозяйственного производства в муниципалитетах третьей группы.

2.3 Методика оценки эффективности социально-экономического развития сельских территорий

В диссертации показано, что в настоящее время оценка эффективности функционирования сельских территорий осуществляется с применением федеральных и региональных показателей, а основным инструментом развития являются разработка и реализация стратегий. Отсюда возникает необходимость оценки степени их реализации во взаимосвязке с эффективностью развития. При разработке методики оценки уровня реализации стратегии социально-экономического развития автор руководствовался тем, что она должна носить стратегический характер и удовлетворять таким критериям, как точность, специфичность, стабильность, своевременность, результативность, официальность.

Проведенная оценка эффективности развития сельских территорий по показателям федеральных и региональных методик позволила выявить их достоинства и недостатки. При этом главной проблемой является их ориентация на достижение целей региона, а не конкретной сельской территории. Анализ достижения целей стратегий социально-экономического развития Воробьевского, Петропавловского и Верхнехавского районов Воронежской области – типичных однородных сельских муниципалитетов каждой исследуемой группы свидетельствует, что большинство из них не будут достигнуты.

На основе анализа существующих контрольных точек (2024, 2030, 2035 годы), не позволяющих вовремя реагировать на формирующиеся негативные тенденции, автор предлагает внедрить систему ежегодного мониторинга уровня достижения целевых показателей стратегии.

Предложенный ежегодный мониторинг включает методический подход по оценке и прогнозированию развития сельских территорий по следующим критериям:

- уровень реализации стратегии социально-экономического развития в конкретный момент времени (P_k);
- общий уровень реализации стратегии социально-экономического развития (P_o);
- уровень реализации целей стратегии социально-экономического развития в конкретный момент времени ($P_{цк}$);
- общий уровень реализации целей стратегии социально-экономического развития ($P_{цо}$).

Все они имеют одинаковый алгоритм формирования. При этом следует оценивать исходные данные как отношение разницы показателей базового года (B), плановых показателей года, в котором проводится исследование (Π), а также фактически достигнутых в исследуемом году (Φ). Приведенные значения являются информационной базой для коэффициента достижения целевых показателей стратегии (K), который отражает уровень достижения планируемых значений и может быть рассчитан по формуле:

$$K = \frac{\Phi - B}{\Pi - B}, \quad (1)$$

или

$$K = \frac{\Pi - B}{\Phi - B}, \quad (2)$$

когда целевой показатель стремится к минимизации.

Общее значение уровня реализации стратегии будет формироваться как среднеарифметическое значение целевых показателей, а вклад каждого будет зависеть от количества оцениваемых критериев (I_i). Например, показатель (P_k), отражающий уровень реализации стратегии социально-экономического развития в конкретный момент времени, будет иметь вид:

$$P_k = \frac{\sum_{i=1}^n I_i}{n}, \quad (3)$$

где I_i – i -й целевой показатель стратегии;

i – номер целевого показателя стратегии, $i = 1, 2, \dots, n$;

В процессе исследования установлены следующие уровни реализации стратегии социально-экономического развития сельских территорий.

1. Высокий уровень ($0,9 \leq P_k \leq 1,0$) свидетельствует об эффективном развитии в рамках стратегии социально-экономического развития – сельская территория с большой долей вероятности достигнет стратегических целей.

2. Средний уровень ($0,7 \leq P_k < 0,9$) указывает на наличие недостатков в развитии сельской территории – требуется применить меры по стабилизации траектории.

3. Низкий уровень ($0,5 \leq P_k < 0,7$) выявляет существенные проблемы в реализации стратегии, в условиях которых реализуется более половины целевых показателей.

4. Критический уровень ($P_k < 0,5$) – сельская территория с большой долей вероятности не достигнет никаких стратегических целей.

Результаты проведенной оценки уровня реализации стратегии социально-экономического развития представлены в таблице 2.

Таблица 2 – Матрица оценки уровня реализации стратегий социально-экономического развития Воробьевского, Петропавловского и Верхнехавского муниципальных районов Воронежской области

Районы	2018 г.	2019 г.	2020 г.
Воробьевский	Низкий 0,65	Средний 0,7	Низкий 0,6
Петропавловский	Высокий 1,0	Средний 0,83	Высокий 0,92
Верхнехавский	Средний 0,88	Средний 0,85	Низкий 0,62

Источник: составлено автором.

На основании данных матрицы оценки автор считает, что уровень реализации стратегии социально-экономического развития является индикатором уровня эффективности развития сельской территории. При этом значительное влияние на уровень реализации стратегии оказывают внешние факторы, которые делятся на отрицательные, нейтральные и благоприятные (Таблица 3). Критический уровень в рамках данной матрицы не рассматривается, поскольку характеризуется неэффективным развитием.

Таблица 3 – Матрица оценки эффективности развития сельских территорий

Уровень реализации	Низкий уровень	Средний уровень	Высокий уровень
Внешние факторы			
Внешние отрицательные	Средняя эффективность (НУВО)	Высокая эффективность (СУВО)	Высокая эффективность (ВУВО)
Внешние нейтральные	Низкая эффективность (НУВН)	Средняя эффективность (СУВН)	Высокая эффективность (ВУВН)
Внешние благоприятные	Низкая эффективность (НУВБ)	Низкая эффективность (СУВБ)	Средняя эффективность (ВУВБ)

Источник: составлено автором.

В 2020 г. в связи с пандемией на всей территории Российской Федерации наблюдались отрицательные внешние условия. Исходя из матрицы, эффективность развития Петропавловского района является высокой (квадрант ВУВО), а эффективность развития Верхнехавского и Воробьевского районов – средней (квадрант НУВО). Аналогичный алгоритм может быть применен к оценке эффективности развития других сельских территорий.

2.4 Концептуальный подход к разработке стратегических ориентиров развития сельских территорий

Результатом совершенствования методических подходов к оценке эффективности сельских территорий является предложенная концепция разработки стратегических ориентиров развития сельских территорий (Рисунок 3), базирующаяся на принципах системности, целевой направленности, результативности, плановости, эффективности, мониторинга и контроля, непрерывности развития.

Цель концепции заключается в выработке долгосрочных ориентиров развития сельских территорий в результате непрерывного и поэтапного процесса преобразований, выраженных в усилиях органов власти, при этом потенциал территории складывается также из имеющихся ресурсов, инвестиционной привлекательности, достигнутого уровня развития и др.

Концепция разработки стратегических ориентиров развития сельских территорий включает оценку достигнутых результатов развития сельской территории, разработку стратегии социально-экономического развития сельской территории и плана мероприятий по ее применению, реализацию стратегии и мониторинг этого процесса, а также прогноз достижения стратегических ориентиров развития сельских территорий и обоснование вариантов принятия решений.

По мнению автора, применение разработанной концепции, методики прогнозирования, выявленных стратегических ориентиров развития позволит сельским территориям Российской Федерации устойчиво развиваться, поскольку будут решены ключевые проблемы в экономической, социальной, трудовой, демографической сферах. Так, оценка текущего состояния сельских территорий включает выполнение следующих этапов: формирование краткой характеристики; анализ основных показателей и современных тенденций; исследование основных факторов социально-экономического развития; идентификация стратегических интересов субъектов стратегического развития; описание ключевых проблем и основных возможностей и угроз. На основании результатов оценки разрабатывается стратегия социально-экономического развития, формируется миссия сельской территории, а также ставятся цели и задачи по целевому, базовому и консервативному сценариям.

В сложившейся системе стратегического развития важно определить, какому стратегическому сценарию соответствует текущая и перспективная траектория развития, а также насколько она соответствует ожиданиям и возможностям территории.

Наиболее предпочтительным в системе обозначенных вариантов представляется целевой сценарий, поскольку он направлен на преумножение и рост потенциала субъекта, что способствует укреплению лидерских позиций в рейтинге сельских территорий. Формирование вектора устойчивого перманентного стратегического развития, в свою очередь, обуславливает привлекательность сценария для администрации, инвесторов и населения.

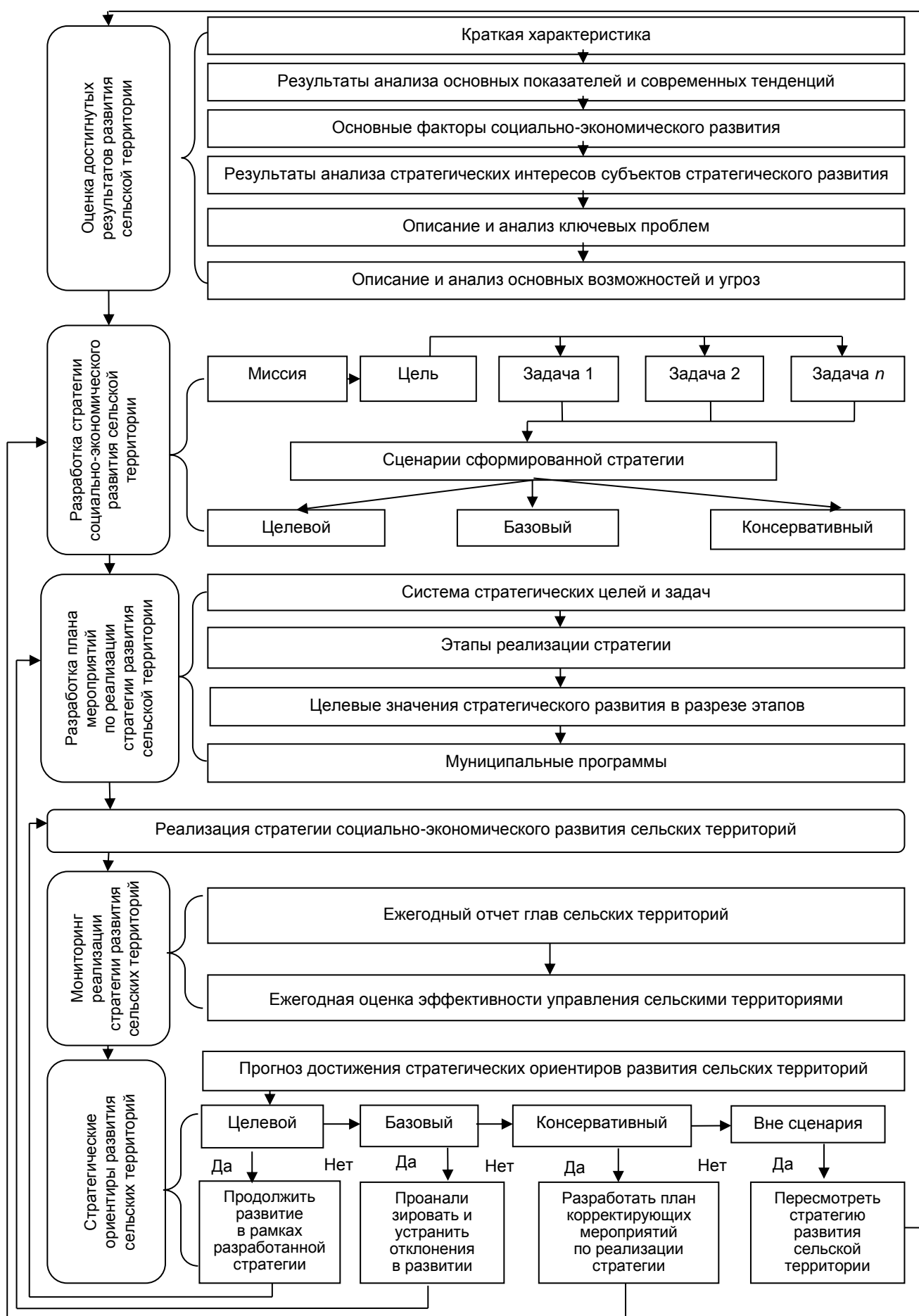


Рисунок 3 – Концепция разработки стратегических ориентиров развития сельских территорий
 Источник: разработано автором.

Разработка плана мероприятий по реализации стратегии социально-экономического развития сельских территорий включает в себя формирование системы целей и задач, планирование алгоритмов ее реализации и муниципальных целевых программ по разным приоритетным направлениям:

- формирование благоприятного социального климата для деятельности и здорового образа жизни населения;
- содействие диверсификации экономики;
- развитие инфраструктуры (транспорта, связи) и обеспечение бесперебойной работы жилищно-коммунального хозяйства;
- создание благоприятного инвестиционного и предпринимательского климата и др.

Автором предлагается осуществлять мониторинг эффективности развития сельских территорий посредством определения уровня реализации стратегии социально-экономического развития по предложенным ранее показателям (Рк, Ро, Рцк и Рцо).

На заключительном этапе целесообразно определить вариант сценария развития сельской территории, и исходя из этого, принимать соответствующее управленческое решение: продолжать развитие в рамках сформированной траектории; провести анализ и устранить отклонения в развитии, что возможно осуществить либо посредством разработки корректирующих мероприятий, либо посредством пересмотра всей стратегии.

Предложенный концептуальный подход к разработке стратегических ориентиров развития сельских территорий направлен на обеспечение достижения целей в рамках сценарного подхода посредством мониторинга, позволяющего своевременно скорректировать траекторию развития. Выявленные стратегические ориентиры развития являются основой для выбора стратегических направлений развития сельских территорий.

2.5 Стратегические параметры развития сельских территорий

Разработка стратегических параметров социально-экономического развития сельских территорий осуществлялось на основе использования экономико-математических и экономико-статистических методов.

Наиболее высокие прогнозируемые значения предложены в целевом сценарии развития, который и принимается за единицу для нормирования относительно него базового и консервативного сценариев. В рамках методического подхода сравнение значения плановых показателей целевого сценария с плановыми значениями базового и консервативного сценариев развития Верхнехавского, Воробьевского и Петропавловского районов на 2024, 2030 и 2035 гг. позволило диагностировать сценарии развития каждого из них (Таблица 4).

Так, значения для определения варианта реализуемого сценария развития любой сельской территории: Рк от 1 до 0,95 – целевой; Рк от 0,84 до 0,95 – базовый сценарий; Рк от 0,75 до 0,84 – консервативный; Рк меньше 0,75 – развитие происходит вне сценария.

Таблица 4 – Расчет общего значения R_k для определения реализуемого сценария развития сельских территорий

Сельские территории	Сценарии		
	Целевой	Базовый	Консервативный
Воробьевский район	1,00	0,88	0,83
Петропавловский район	1,00	0,91	0,81
Верхнехавский район	1,00	0,88	0,77
R_k	1,00	0,89	0,8

Источник: составлено автором.

В 2020 г. в Воробьевском и Верхнехавском районах развитие шло вне сценария, в Петропавловском районе – по базовому сценарию. Представленная информация может быть использована для проведения корректировки направлений и траектории развития конкретных сельских территорий.

Таблица 5 – Оценка реализуемых сценариев стратегии социально-экономического развития сельских территорий

Сельские территории	2018 г.	2019 г.	2020 г.
Воробьевский район	Вне сценария 0,65	Вне сценария 0,7	Вне сценария 0,6
Петропавловский район	Целевой 1	Консервативный 0,83	Базовый 0,92
Верхнехавский район	Базовый 0,88	Базовый 0,85	Вне сценария 0,62

Источник: составлено автором.

Прогнозирование значений целевых показателей стратегий социально-экономического развития каждой сельской территории осуществлено на основе построения функциональной взаимосвязи применена линейная функция $Y(x)$:

$$Y(x) = a_0 + a_1 \cdot x, \quad (4)$$

где x – независимая переменная;

a_0 – угловой коэффициент;

a_1 – свободный член.

Развитие сельских территорий Петропавловского муниципального района требует разработки коррекционных мероприятий. По мнению автора, программы по стимулированию малого и среднего в этом будут способствовать обеспечению рабочими местами населения и замедлению темпов оттока населения в города, а муниципальная программа по оснащению системами водоотведения для местных жителей улучшит экологическую ситуацию. Данные меры позволят прогнозировать развитие в рамках целевого сценария (Рисунок 4).

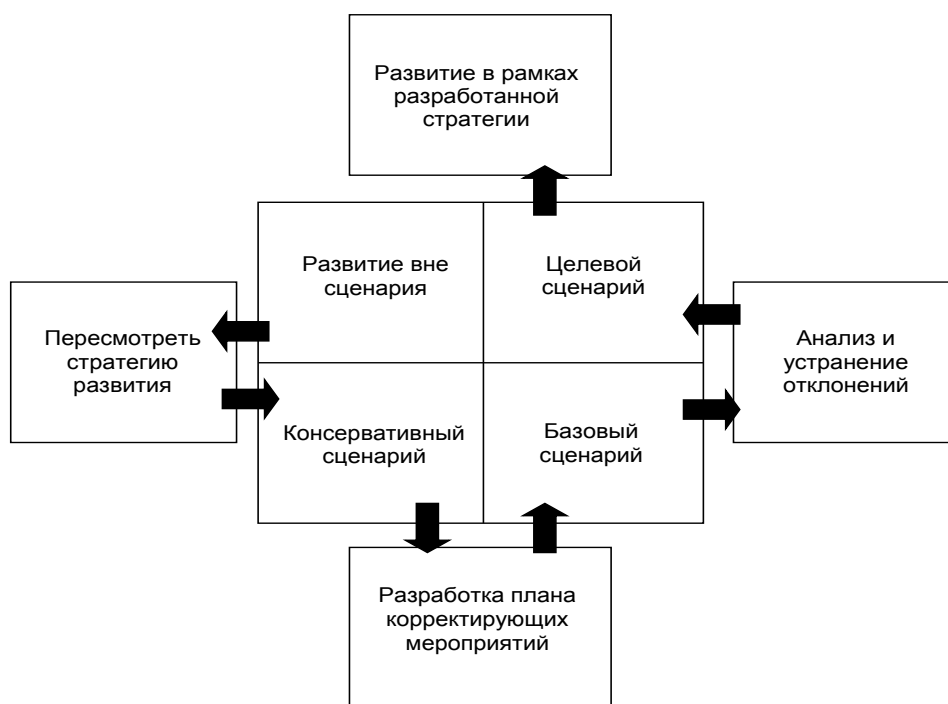


Рисунок 4 – Схема применения стратегических ориентиров развития сельских территорий

Источник: составлено автором.

В таблицах 6, 7 и 8 представлены прогнозы развития Петропавловского, Верхнехавского и Воробьевского муниципальных районов, на основе анализа которых сделаны следующие выводы.

При продолжении развития Петропавловский район в рамках базового сценария численность населения будет существенно уменьшаться, количество малых и средних предпринимателей на 10 тыс. человек населения, даже при больших темпах миграции, будет неуклонно снижаться (Таблица 6).

Развитие сельских территорий Верхнехавского района вне сценария неизбежно приведет к ухудшению условий жизнедеятельности и, как следствие, сокращению численности населения, количества детей, объемов производства из-за недостатка рабочей силы. Поэтому целесообразно реализовать базовый сценарий, который позволит стабилизировать ситуацию (Таблица 7).

В случае дальнейшего развития Воробьевского района вне сценария будет ежегодно усугубляться деградация, особенно в экономической сфере, так как прогнозируются отрицательная динамика доходов населения и уменьшение промышленного производства, что в свою очередь приведет к снижению платежеспособного спроса, замедлению товарооборота, экономической активности и росту напряженности в муниципалитете. Это скажется и на социальной сфере – существенно повысится доля аварийных домов культуры, соответственно снизятся количество культурных мероприятий и возможности рекреации (Таблица 8).

Таблица 6 – Прогноз развития Петропавловского муниципального района (рассчитано автором)

Показатели	Фактическое состояние					Прогноз развития по базовому сценарию					Прогноз развития по целевому сценарию					
	2016 г.	2017 г.	2018 г.	2019 г.	2020 г.	2021 г.	2022 г.	2023 г.	2024 г.	2025 г.	2020 г.	2021 г.	2022 г.	2023 г.	2024 г.	2025 г.
Среднегодовая численность населения, чел.	17793,0	17428,5	17064,0	16827,0	16792,0	16399,9	16139,5	15879,2	15618,8	15358,5	16792,0	16767,6	16743,2	16718,8	16694,4	16670,0
Доля домовладений, подключенных к системе водоотведения и очистки воды	0,4	0,4	0,4	0,4	0,4	0,4	0,4	0,4	0,4	0,4	0,4	2,9	5,3	7,8	10,2	12,7
Число субъектов малого и среднего предпринимательства в расчете на 10 000 чел. населения, ед.	251,9	255,7	259,6	224,7	236,4	227,1	220,9	214,7	208,5	202,3	236,4	245,3	254,1	263,0	271,8	280,7

Таблица 7 – Прогноз развития Верхнехавского муниципального района (рассчитано автором)

Показатели	Фактическое состояние					Прогноз развития вне сценария					Прогноз развития по базовому сценарию					
	2016 г.	2017 г.	2018 г.	2019 г.	2020 г.	2021 г.	2022 г.	2023 г.	2024 г.	2025 г.	2020 г.	2021 г.	2022 г.	2023 г.	2024 г.	2025 г.
Среднегодовая численность населения, тыс. чел.	24,4	24,1	23,8	23,3	22,9	22,6	22,2	21,8	21,4	21,0	22,9	22,6	22,2	21,8	21,4	21,0
Уровень регистрируемой безработицы, %	0,9	0,9	0,8	0,8	2,5	2,1	2,4	2,7	3,0	3,4	2,5	2,1	1,8	1,4	1,0	0,7
Реальные денежные доходы населения, в % к предыдущему году	99,5	101,9	104,0	100,2	100,0	101,0	100,9	100,8	100,7	100,6	100,0	100,7	101,3	102,0	102,6	103,3
Количество новых рабочих мест, ед.	12,0	24,5	37,0	86,0	29,0	66,4	75,9	85,5	95,0	104,5	29,0	66,4	75,9	85,5	95,0	104,6
Доля оздоровленных детей к общей численности детей школьного возраста, %	58,0	67,8	77,6	78,6	2,0	26,4	16,3	6,2	-3,9	-14,0	2,0	15,8	29,6	43,4	57,2	71,0
Доля населения, систематически занимающегося физкультурой и спортом, %	35,8	36,7	37,6	38,7	25,4	29,2	27,3	25,4	23,6	21,7	25,4	27,9	30,4	33,0	35,5	38,0
Общая площадь жилых помещений, приходящаяся в среднем на 1 жителя муниципального образования, кв. м	42,8	46,3	49,8	55,5	47,6	54,0	55,9	57,8	59,7	61,6	47,6	54,0	55,9	57,8	59,7	61,6
Охват детей в возрасте от 5 до 18 лет программами доп. образования, %	586,0	591,0	596,0	600,0	382,0	431,3	391,4	351,5	311,6	271,7	382,0	429,8	477,6	525,4	573,2	621,0
Обеспечение детей дошкольного возраста местами в дошкольных образовательных организациях, кол-во мест на 100 детей	7,2	7,2	7,2	7,2	8,2	8,0	8,2	8,4	8,6	8,8	8,2	8,9	9,5	10,2	10,8	11,5
Доля обрабатывающей промышленности в обороте мал. и ср. предпринимательства, %	67,6	67,8	68,0	71,2	66,7	68,7	68,9	69,1	69,2	69,4	66,7	68,6	70,4	72,3	74,1	76,0
Объем инвестиций на душу населения, тыс. руб.	38,5	33,4	28,4	46,4	38,8	41,2	42,5	43,9	45,3	46,6	38,8	45,2	51,7	58,1	64,6	71,0

Таблица 8 – Прогноз развития Воробьевского муниципального района (расчитано автором)

Показатели	Фактическое состояние							Прогноз развития вне сценария							Прогноз развития по консервативному сценарию				
	2016 г.	2017 г.	2018 г.	2019 г.	2020 г.	2021 г.	2022 г.	2023 г.	2024 г.	2025 г.	2020 г.	2021 г.	2022 г.	2023 г.	2024 г.	2025 г.			
	Кoeffициент напряженности на регистрируемом рынке труда, %	1,9	1,7	1,5	1,2	2,1	1,7	1,6	1,6	1,6	1,6	2,1	1,9	1,8	1,6	1,4	1,3		
Динамика денежных доходов на душу населения, тыс. руб.	114,1	111,6	109,1	102,3	101,4	97,3	93,8	90,4	86,9	83,4	101,4	105,9	110,4	114,8	119,3	123,8			
Доля оздоровленных детей к общей численности детей школьного возраста в муниципальном образовании, %	44,0	49,1	54,2	72,7	24,1	44,0	42,3	40,7	39,1	37,5	24,1	29,7	35,3	40,8	46,4	52,0			
Доля граждан, систематически занимающихся физкультурой и спортом, %	44,0	45,8	47,5	47,9	48,3	49,9	51,0	52,1	53,1	54,2	48,3	49,8	51,4	52,9	54,5	56,0			
Протяженность сетей водоснабжения (вновь введенные или реконструированные), км	17,5	17,9	18,3	24,9	30,8	32,0	35,3	38,7	42,0	45,4	30,8	32,0	35,3	38,7	42,0	45,4			
Количество благоустроенных мест массового отдыха населения, ед.	18,0	11,5	5,0	6,0	7,0	1,3	-1,5	-4,3	-7,0	-9,8	7,0	7,0	7,0	7,0	7,0	7,0			
Темп роста оборота на одного работника в секторе малого и среднего предпринимательства, %	104,0	106,0	108,0	95,0	104,0	100,1	99,0	97,9	96,8	95,7	104,0	104,8	105,6	106,4	107,2	108,0			
Отношение среднесписочной численности работников малых и средних предприятий к общей численности населения, %	6,0	9,5	13,0	13,0	13,0	16,2	17,9	19,7	21,4	23,2	13,0	13,0	13,0	13,0	13,0	13,0			
Темп роста отгруженных товаров промышленного производства, %	99,1	102,3	105,5	108,8	86,7	95,0	93,2	91,3	89,5	87,7	86,7	90,2	93,6	97,1	100,5	104,0			
Удельный вес сельских клубов, оснащенных современным оборудованием, %	60,0	60,1	60,1	60,1	62,0	60,2	60,3	60,3	60,3	60,4	62,0	60,2	60,3	60,3	60,3	60,4			
Доля муниципальных учреждений культуры, здания которых находятся в аварийном состоянии или требуют капитального ремонта, %	4,2	4,4	4,5	52,2	43,5	59,6	72,3	84,9	97,6	100,0	43,5	59,6	72,3	84,9	97,6	100,0			
Доля населения, охваченного мероприятиями в сфере культуры от общей численности населения района, %	73,0	73,0	73,0	73,0	36,0	43,4	36,0	28,6	21,2	13,8	36,0	44,6	53,2	61,8	70,4	79,0			

Воробьевскому муниципальному району следует пересмотреть стратегию развития, выбрав консервативный сценарий, который позволит стабилизировать ситуацию на данной сельской территории. Руководству необходимо предпринять меры по развитию малого и среднего предпринимательства, а также промышленного производства.

Прогноз развития Петропавловского, Верхнехавского и Воробьевского муниципальных районов свидетельствует о возможности стабилизации социально-экономического положения в ближайший пятилетний период в результате определенной активности руководства сельских территорий, которую необходимо направить на устранение идентифицированных точечных отклонений, что позволит стратегически развиваться в рамках разработанного автором подхода.

В заключении отражены основные итоги проведенного исследования, сформулированы рекомендации для органов местного самоуправления и научных учреждений, а также приведены перспективы дальнейшей разработки данной темы.

3 Работы, в которых опубликованы основные результаты диссертационного исследования

Публикации в рецензируемых научных изданиях

1. Запорожцева, Л.А. К вопросу о формировании мониторинга устойчивого развития сельских территорий / Л.А. Запорожцева, Л.А. Шишкина, Р.О. Толстолуцкий // Современная экономика: проблемы и решения. – 2020. – № 4(124). – С. 141–153 (1,5/0,5 п. л.).
2. Толстолуцкий, Р.О. Мониторинг как инструмент достижения целей социально-экономического развития сельских территорий / Р.О. Толстолуцкий // Вестник Воронежского государственного университета инженерных технологий. – 2020. – Т. 82, № 2(84). – С. 234–242 (1,1 п. л.).
3. Толстолуцкий, Р.О. Оценка направлений социально-экономического развития сельских территорий / Р.О. Толстолуцкий // Вестник Воронежского государственного аграрного университета. – 2021. – Т. 14, № 2(69). – С. 113–122 (1,2 п. л.).
4. Толстолуцкий, Р.О. Разработка стратегических ориентиров развития сельских территорий / Р.О. Толстолуцкий, Л.А. Запорожцева // Вестник Воронежского государственного аграрного университета. – 2021. – Т. 14, № 3(70). – С. 124–133 (1,2/0,6 п. л.).

Статьи в сборниках и других научных изданиях

5. Запорожцева, Л.А. Современные сельские территории: проблемы функционирования и развития / Л.А. Запорожцева, Р.О. Толстолуцкий // Наука, образование и инновации в современном мире (НОИ-2019): матер. Национальной научной конференции Воронежского государственного аграрного университета имени императора Петра I (Воронеж, 17–18 апреля 2019 г.). – Воронеж: ФГБОУ ВО Воронежский ГАУ, 2019. – Ч. 2. – С. 201–206 (0,4/0,2 п. л.).

6. Agibalov, A.V. Assessment Issues of Sustainability of Rural Area Development Under Digitalization Conditions / A.V. Agibalov, L.A. Zaporozhtseva, Yu.V. Tkacheva, T.V. Sabetova, R.O. Tolstolutsii // *Advances in Economics, Business and Management Research: Proceedings of the International Conference on Policies and Economics Measures for Agricultural Development (AgroDevEco 2020)*, Воронеж, 25–26 мая 2020 года. – Воронеж: Atlantis Press, 2020. – Pp. 1–6 (0,4/0,2 п. л.).

7. Толстолицкий, Р.О. К вопросу о необходимости мониторинга реализации стратегий социально-экономического развития сельских территорий / Р.О. Толстолицкий // *Современная экономика: актуальные проблемы, задачи и траектории развития: матер. Всероссийской (национальной) науч.-практ. конф. (Курск, 10 июня 2020 г.)*. – Курск: Изд-во Курской гос. с.-х. академии, 2020. – С. 32–36 (0,3 п. л.).

8. Толстолицкий, Р.О. Повышение эффективности управления сельскими территориями / Р.О. Толстолицкий // *Актуальные проблемы финансов, денежного обращения и кредита в аграрной сфере: матер. национальной конференции, посвященной 25-летию кафедры финансов и кредита Воронежского государственного аграрного университета имени императора Петра I (Воронеж, 28 сентября 2021 г.)*. – Воронеж: ФГБОУ ВО Воронежский ГАУ, 2021. – С. 136–144 (0,6 п. л.).

9. Толстолицкий, Р.О. Развитие методики оценки эффективности управления сельскими территориями / Р.О. Толстолицкий // *Стратегирование регионального развития в новых экономических реалиях: матер. Всероссийского экономического онлайн-форума с международным участием, приуроченного к празднованию 55-летия Липецкого филиала Финуниверситета (Липецк, 16–17 декабря 2020 г.)*. – Тамбов: Издательский дом «Державинский», 2021. – С. 235–239 (0,3 п. л.).

10. Толстолицкий, Р.О. К вопросу об оценке эффективности управления сельскими территориями / Р.О. Толстолицкий // *Проектный и инвестиционный менеджмент в постпандемический период: матер. II Национальной науч.-практ. конф. (Краснодар, 31 марта 2021 г.)*. – Краснодар: ФГБУ «Российское энергетическое агентство» Минэнерго России. Краснодарский ЦНТИ – филиал ФГБУ «РЭА» Минэнерго России, 2021. – С. 306–310 (0,3 п. л.).

11. Толстолицкий, Р.О. О мониторинге развития сельских территорий / Р.О. Толстолицкий // *Политэкономические проблемы развития современных агроэкономических систем: матер. 5-й национальной науч.-практ. конф. (Воронеж, 25 мая 2021 г.)*. – Воронеж: ФГБОУ ВО Воронежский ГАУ, 2021. – С. 53–59 (0,5 п. л.).

12. Толстолицкий, Р.О. Методика определения реализуемого сценария стратегии социально-экономического развития сельской территории / Р.О. Толстолицкий // *Организационно-экономические и финансовые аспекты развития АПК: матер. национальной науч.-практ. конф., посвященной 70-летию экономического факультета Воронежского государственного аграрного университета имени императора Петра I (Воронеж, 15 декабря 2021 г.)*. – Воронеж: ФГБОУ ВО Воронежский ГАУ, 2021. – С. 321–327 (0,5 п. л.).

Подписано в печать 5.07.2022 г. Формат 60x80^{1/16}. Бумага кн.-журн.

П.л. 1,0. Гарнитура Таймс. Тираж 100 экз. Заказ №23238.

Типография ФГБОУ ВО Воронежский ГАУ. 394087, Воронеж, ул. Мичурина, 1.