

На правах рукописи



АГИБАЛОВ АЛЕКСАНДР ВЛАДИМИРОВИЧ

**ФОРМИРОВАНИЕ И РЕАЛИЗАЦИЯ СТРАТЕГИИ УСТОЙЧИВОГО
РАЗВИТИЯ СЕЛЬСКИХ ТЕРРИТОРИЙ**

Специальность: 08.00.05 – экономика и управление народным хозяйством
(экономика, организация и управление предприятиями, отраслями,
комплексными – АПК и сельское хозяйство)

АВТОРЕФЕРАТ

диссертации на соискание ученой степени
доктора экономических наук

Орёл – 2022

Диссертационная работа выполнена в федеральном государственном бюджетном образовательном учреждении высшего образования «Орловский государственный аграрный университет имени Н.В. Парахина».

Научный консультант: доктор экономических наук, профессор, заслуженный деятель науки РФ

Терновых Константин Семенович.

Официальные
оппоненты:

Адуков Рухман Хасаинович, доктор экономических наук, профессор, федеральное государственное бюджетное научное учреждение «Федеральный научный центр аграрной экономики и социального развития сельских территорий - Всероссийский научно-исследовательский институт экономики сельского хозяйства», отдел экономики отраслей и форм хозяйствования, главный научный сотрудник;

Белкина Елена Николаевна, доктор экономических наук, профессор, федеральное государственное бюджетное образовательное учреждение высшего образования «Кубанский государственный аграрный университет имени И. Т. Трубилина», кафедра государственного и муниципального управления, заведующий кафедрой;

Смыслова Ольга Юрьевна, доктор экономических наук, доцент, Липецкий филиал федерального государственного образовательного бюджетного учреждения высшего образования «Финансовый университет при Правительстве Российской Федерации», кафедра экономики, менеджмента и маркетинга, профессор кафедры.

Ведущая организация:

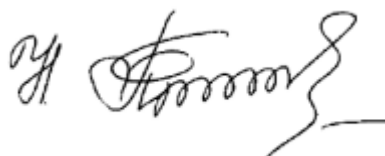
федеральное государственное бюджетное образовательное учреждение высшего образования «Белгородский государственный аграрный университет имени В.Я. Горина».

Защита диссертации состоится «22» июля 2022 года в 11:00 часов на заседании диссертационного совета Д 220.052.02, созданного на базе ФГБОУ ВО «Орловский государственный аграрный университет имени Н.В. Парахина» по адресу: 302028, г. Орёл, ул. Бульвар Победы, 19, экономический факультет, ауд. 502.

С диссертацией можно ознакомиться в библиотеке и на сайте ФГБОУ ВО Орловский ГАУ <http://www.orelsau.ru>.

Автореферат разослан «22» апреля 2022 г.

Ученый секретарь
диссертационного совета,
д.э.н., профессор



Прока Нина Ивановна

1. ОБЩАЯ ХАРАКТЕРИСТИКА РАБОТЫ

Актуальность темы исследования. Современное состояние развития сельских территорий характеризуется определенными тенденциями. С одной стороны, наблюдаются рост экономики сельского хозяйства, увеличение доходов в расчете на душу населения, активизация различных видов предпринимательской деятельности, а с другой – продолжается уменьшение численности сельского населения, недостаточными темпами осуществляется воспроизводство производственной и социальной инфраструктуры, по-прежнему остается низким уровень качества в сферах образования, здравоохранения и культуры и, как следствие, имеет место обезлюдение сельских поселений и их сокращение.

Особо следует выделить неблагоприятную экологическую составляющую развития сельских территорий, которая в связи с необходимостью обеспечения продовольственной безопасности страны вызвана возрастанием нагрузки отрасли сельского хозяйства на окружающую среду, усилением экологических рисков и увеличением выбросов, а также последствиями изменения климата.

Все это обуславливает меньшую устойчивость развития сельских территорий по сравнению с городскими, большую зависимость их от колебаний внешних и внутренних условий воспроизводства, сложную социальную и демографическую структуру на селе, падение доходов от личного подсобного хозяйства и в конечном итоге более низкий уровень и качество жизни сельского населения. Нельзя недооценивать и роль субъективного фактора, включающего формы и способы преобразований за годы реформ, а именно недостатков в управлении и планировании деятельности муниципальных образований и администраций сельских поселений, а также в государственном регулировании и государственной поддержке развития сельских территорий.

Отсюда актуальность вопросов обоснования стратегических приоритетов в развитии сельских территорий России и, соответственно, основных направлений повышения уровня и качества жизни сельского населения обусловлена необходимостью закрепления населения на них и ростом его благосостояния.

Степень научной разработанности темы исследования.

Различные аспекты социально-экономического развития сельских территорий нашли отражение в трудах отечественных ученых, в частности Д.П. Жуковского, Н.П. Макарова, М.И. Туган-Барановского, А.В. Чаянова, А.Н. Челинцева, А.И. Чупрова, Ф.А. Щербины и др.

Вопросы устойчивости экономического развития и качества жизни сельского населения исследованы в трудах таких зарубежных ученых, как Дж. Кейнс, К. Маркс, А. Маршалл, У. Ростоу, А. Смит, Т. Шульц, Г. Конвэй, Р. Чамберс и др.

Проблемы комплексного развития сельских территорий рассмотрены в работах А.И. Адуковой, А.А. Анфиногентовой, В.М. Баутина, В.И. Белоусова, С.Н. Бобылева, Р.С. Гринберга, Е.Г. Коваленко, А.И. Костяева, В.В. Куз-

нецовой, В.А. Кундиус, И.Н. Меренковой, А.С. Миндрин, Т.Г. Нефедовой, Л.А. Овчинцевой, А.П. Огаркова, В.Ф. Парфенова, В.В. Пациорковского, П.М. Першукевича, А.С. Петрикова, И.С. Санду, Л.А. Третьяковой, И.Г. Ушачева, И.Ф. Хицкова и др.

Теоретико-методологические вопросы обоснования стратегических ориентиров развития сельских территорий исследованы в трудах Р.Х. Адукова, Е.Н. Белкиной, Л.В. Бондаренко, И.Л. Воротникова, Т.И. Гуляевой, О.Н. Кусакиной, А.В. Мерзлова, А.Г. Папцова, Н.И. Проки, Б.Н. Порфирьева, И.Е. Рисина, Е.В. Савченко, К.С. Терновых, В.И. Трухачева, А.В. Улезько, И.Г. Ушачева, Н.М. Харитоновна и др.

Специфика разработки стратегий устойчивого развития сельских территорий нашла свое отражение в работах Е.И. Громова, А.И. Добруновой, О.Ю. Смысловой, Д.И. Торопова и др.

Вместе с тем проблемам формирования и реализации стратегии устойчивого развития сельских территорий в России в целом и ее регионах в частности не уделяется должного внимания. В опубликованных литературных источниках отсутствует анализ условий, факторов, классификационных признаков типологии сельских территорий, определяющих устойчивость их развития, не достаточно освещены вопросы методологии разработки и механизма реализации стратегий устойчивого развития сельских территорий.

Недостаточная теоретическая, методологическая и практическая изученность проблем разработки и реализации стратегий развития сельских территорий предопределили выбор темы, цели и задачи диссертационного исследования.

Цель и задачи исследования. Целью диссертационного исследования является обоснование теоретико-методологических положений и практических рекомендаций по разработке стратегии устойчивого развития сельских территорий.

В соответствии с целью были поставлены следующие задачи:

- исследовать экономическую сущность и содержание устойчивого развития сельских территорий;
- выделить стратегию как ключевой инструмент устойчивого развития сельских территорий;
- сформулировать методологические принципы и определить способы формирования и реализации стратегии развития сельских территорий;
- обосновать методические положения определения уровня устойчивого развития сельских территорий;
- провести диагностику развития сельских территорий макрорегиона;
- дать оценку социально-экономического развития сельских территорий региона;
- предложить концепцию разработки стратегии устойчивого развития сельских территорий;
- обосновать приоритетные направления устойчивого развития сельских территорий;

- определить стратегические параметры устойчивого развития сельских территорий региона;
- разработать механизм реализации стратегии устойчивого развития сельских территорий.

Предмет и объект исследования. Предметом исследования явились экономические отношения, возникающие в процессе устойчивого развития сельских территорий.

Предметная область исследования находится в рамках специальности 08.00.05 – экономика и управление народным хозяйством (экономика, организация и управление предприятиями, отраслями и комплексами – АПК и сельское хозяйство), а содержание диссертации соответствует пункту 1.2.50. «Многофункциональный характер сельского хозяйства, устойчивое развитие сельских территорий и социальной инфраструктуры» Паспорта специальностей ВАК Министерства науки и высшего образования РФ.

Объектом исследования являются сельские территории Российской Федерации и Центрально-Чернозёмного региона. Наиболее углубленные исследования проводились на примере сельских территорий Воронежской области.

Теоретико-методологическая и информационно-эмпирическая база исследования. Теоретической и методологической основой исследования послужили труды классиков экономической науки, современных отечественных и зарубежных ученых экономистов-аграрников, действующие законодательные акты Российской Федерации, нормативно-правовые документы администраций областей ЦЧР, Указы Президента Российской Федерации, программные документы и Постановления Правительства Российской Федерации, Министерства экономического развития Российской Федерации и Министерства сельского хозяйства Российской Федерации по вопросам социально-экономического развития сельских территорий.

Информационно-эмпирическую базу исследования составили материалы Федеральной службы государственной статистики Российской Федерации, территориальных служб государственной статистики областей ЦЧР, Министерства экономического развития Российской Федерации и Министерства сельского хозяйства Российской Федерации, региональные и муниципальные целевые программы социально-экономического развития территорий, нормативно-справочные материалы, данные, опубликованные в периодической печати и размещенные в Интернете. Помимо официальных статистических, программных и плановых материалов использовались данные личных наблюдений и обобщений, а также результаты научной и практической деятельности автора по разработке стратегий развития муниципальных образований Воронежской области.

В процессе исследования были использованы методы системного и структурно-функционального анализа, абстрактно-логический, монографический, расчетно-конструктивный, экономико-математический, экономико-статистический, экспертных оценок, эмпирический и другие методы экономических исследований.

Положения диссертации, выносимые на защиту. В работе защищаются полученные автором следующие научные результаты:

- авторское определение экономической категории «устойчивое развитие сельской территории»;
- уточненное содержание стратегии устойчивого развития сельских территорий;
- методологические положения по формированию и реализации стратегии устойчивого развития сельских территорий;
- особенности и тенденции социо-эколого-экономического развития сельских территорий;
- концепция разработки стратегии устойчивого развития сельских территорий;
- методика оценки уровня устойчивости развития сельских территорий региона;
- экономико-математическая модель по оптимизации развития сельских территорий;
- стратегические параметры устойчивого развития сельских территорий региона;
- экономический механизм реализации стратегии устойчивого развития сельских территорий.

Научная новизна диссертационного исследования. Научная новизна диссертационной работы заключается в обосновании теоретико-методологических и практических рекомендаций по разработке стратегии устойчивого развития сельских территорий.

Получены следующие теоретические и практические результаты, составляющие научную новизну диссертации:

- дано авторское определение категории «устойчивое развитие сельской территории», под которым понимается процесс непрерывного поддержания оптимальной пропорциональности в воспроизводстве подсистем сельских территорий, позитивно изменяющихся и обеспечивающих экономически эффективное, социально ориентированное и экологически допустимое развитие сельской местности. С позиций системного подхода выделены существенные характеристики поддержания оптимальной пропорциональности и непрерывности процесса воспроизводства сельских территорий с активным участием государства, то есть устойчивого развития в случае, когда материально-технические и интеллектуальные ресурсы позволяют активно воздействовать на многообразные факторы устойчивости и эффективно их использовать;

- уточнено содержание стратегии устойчивого развития сельских территорий, включающей такие этапы ее разработки, как подготовительный (предусматривающий составление плана подготовки документов стратегического планирования), этап обоснования проекта стратегии социо-эколого-экономического развития (предполагающий формулировку миссии, целей и задач, прогнозирование развития, определение совокупности средств и мероприятий, направленных на достижение целевых установок), организацион-

ный (обеспечивающий реализацию стратегии), этап мониторинга и контроля за выполнением стратегии, этап обсуждения и согласования стратегии, а также определения и реализации функций стратегического планирования (руководства, обеспечения, координации и контроля);

- на основе выбора классификационного признака – центра муниципального образования – выделены четыре типа сельских территорий: I тип с центром муниципального района – село; II тип с центром муниципального района – рабочий поселок (РП и ПГТ); III тип с центром муниципального района – город – управленческий округ; IV тип с центром муниципального района – город субрегионального значения, отличающиеся системой взаимосвязей и взаимодействий административного управления и государственного регулирования и требующие научного подхода к обоснованию стратегических ориентиров их устойчивого социо-эколого-экономического развития;

- обоснованы методологические положения по разработке стратегии устойчивого развития сельских территорий, включающие выбор объекта стратегического управления, оценку его состояния, тенденции и закономерности функционирования, формулирование гипотезы и концепции развития территориально-отраслевой экономической системы и ее отдельных элементов, выбор методов и инструментов разработки стратегии, полисценарный подход к оценке перспектив развития управляемой подсистемы (сельских территорий) в рамках локализованного экономического пространства;

- на основе систематизации совокупности принципов стратегического планирования устойчивого развития сельских территорий выделены теоретико-методологические (общие) принципы, обусловленные законами и закономерностями управления сельскими территориями (системного подхода, комплексности, научной обоснованности, непрерывности, гибкости, вариативности, приемлемого риска), основные принципы развития сельской экономики, которые выражают экономическую сущность стратегического планирования устойчивого развития сельских территорий (многоукладности экономики, равного доступа к ресурсам, рационального размещения производства и специализации, территориальной организации, адекватности инфраструктуры, паритетности экономических отношений, концентрации усилий), специфические принципы развития территорий, которые зависят от форм стратегического планирования и присущи сельским территориям с учетом их миссии (устойчивости, многофункциональности, пропорциональности, воспроизводства природного потенциала, диверсификации, социальной ответственности и др.);

- определены в разрезе типов сельских территорий, выделенных в зависимости от центра муниципального образования, как позитивные (рост эффективности аграрного производства территорий, доходов и расходов бюджета, качества жизни сельского населения, улучшение экологической ситуации), так и негативные (усиление дифференциации сельских территорий разных типов, сохранение и усиление сокращения сельского населения, занятости в сельском хозяйстве, снижение мобильности и увеличение расходов на жизнеобеспечение селян) тенденции социо-эколого-экономического развития

сельских территорий региона. При этом выявлена закономерность динамических изменений в менее устойчивом развитии сельских территорий с центром муниципального района – село по сравнению с сельскими территориями с центром – город регионального значения;

- обоснована концепция разработки стратегии устойчивого развития сельских территорий региона, направленная на достижение эффективного развития сельского сообщества и предполагающая решение таких стратегических проблем, как повышение бюджетной обеспеченности сельских поселений, увеличение количества сельских территорий с естественным приростом населения, снижение демографической нагрузки на селе, формирование и эффективное функционирование объектов социальной инфраструктуры, стимулирование занятости и самозанятости сельского населения, обеспечение экологической безопасности жизнедеятельности сельского населения, развитие местного самоуправления и институтов гражданского общества и др.;

- разработана экономико-математическая модель по оптимизации развития сельских территорий блочно-диагонального типа, которая в отличие от ранее известных оптимизационных моделей по определению стратегических параметров включает блоки – сельские территории в зависимости от центра муниципального района с дифференциацией по видам деятельности и критерием оптимальности – максимум дохода, позволяющая определить прогнозные объемы и обосновать приоритетные направления формирования и использования бюджетных средств сельских территорий с целью их устойчивого развития;

- обоснованы стратегические параметры развития сельских территорий в зависимости от центра муниципального района Воронежской области, предусматривающие для сельских территорий I типа увеличение расходов на образование, культуру, экологию, приоритетное развитие территории, II типа – на экологию, прочие затраты и на развитие инженерно-транспортной инфраструктуры, III типа – на образование, культуру, спорт и здравоохранение, экологию и прочие направления. При этом уровень рентабельности совокупной деятельности в целом по сельским территориям области составит в 2035 г. 42,0%, или возрастет на 12,9 процентных пункта;

- предложен организационно-экономический механизм реализации стратегии устойчивого развития сельских территорий, включающий следующие составляющие: формирование системы индикаторов, отражающих достижение целей и задач стратегии, создание единой информационной базы показателей устойчивого развития сельских территорий, оценку полученных результатов на соответствие установленным показателям, диагностику показателей и индикаторов, формирование информационно-аналитической базы для выработки управленческих решений, обоснование и принятие необходимых управленческих решений по устойчивому социо-эколого-экономическому развитию сельских территорий.

Теоретическая и практическая значимость результатов исследования. Теоретическое значение исследования состоит в уточнении экономической сущности и содержания категорий «устойчивое развитие сельских тер-

риторий» и «стратегического планирования», выявлении особенностей формирования стратегии развития сельских территорий в регионе, систематизации методологических принципов стратегического планирования устойчивого развития сельских территорий, классификации признаков типологии сельских территорий, обосновании концепции разработки стратегии устойчивого развития сельских территорий и приоритетных направлений ее реализации.

Практическая значимость диссертационного исследования заключается в том, что полученные результаты могут быть использованы:

- органами региональной власти при разработке и реализации стратегий и целевых программ развития муниципальных образований и сельских территорий;

- муниципальными образованиями при определении стратегических ориентиров социально-экономического развития сельских территорий и программ комплексного развития сельских поселений;

- научными учреждениями при обосновании направлений совершенствования стратегического планирования развития сельских территорий.

Теоретические и методологические разработки и практические рекомендации используются на экономических факультетах вузов при разработке программ хозяйственных и бюджетных исследований, подготовке лекций и учебно-методических пособий по дисциплинам «Экономика сельского хозяйства», «Организация сельскохозяйственного производства», «Прогнозирование и планирование развития АПК», «Государственное и муниципальное управление» и др., а также в системе повышения квалификации руководителей и специалистов предприятий АПК и муниципальных образований.

Апробация результатов работы. Полученные автором теоретические, методологические и практические результаты, отраженные в диссертационном исследовании, были представлены научному сообществу и получили положительную оценку на конференциях международного и национального уровня в городах: Елец (2012 г.), Липецк (2016-2017 гг.), Владивосток (2018 г.), Москва (2018 г.), Яхорина, Республика Босния и Герцеговина (2019 г.), Косовска-Митровица, Республика Косово (2019 г.), Севилья, Испания (2020 г.), Тамбов (2021 г.), Белгород (2021 г.), Мичуринск (2022 г.), Воронеж (2018-2022 гг.).

Разработанные автором методические и прикладные рекомендации приняты и используются правительством Воронежской области при разработке стратегических документов, проектов и программ развития сельского хозяйства, что подтверждено соответствующими документами.

Разработки автора используются в деятельности администраций Воробьевского, Острогожского, Таловского и Эртильского муниципальных районов Воронежской области.

Диссертационное исследование выполнено на кафедрах «Экономика и менеджмент в АПК» ФГБОУ ВО «Орловский государственный аграрный университет имени Н.В. Парахина» и «Финансы и кредит» ФГБОУ ВО «Воронежский государственный аграрный университет имени императора Петра I».

Основные положения и результаты диссертационного исследования нашли отражение в 46 опубликованных работах, общим объемом 62,6 п. л., из них подготовлено самостоятельно 36,8 п. л. В рецензируемых научных изданиях опубликовано 18 статей.

Структура диссертации. Работа изложена на 312 страницах компьютерного текста, содержит 40 таблиц, 34 рисунка, 6 приложений, список литературы, включающий 295 источников.

Диссертация имеет следующую логическую структуру.

Введение

1 Теоретические основы устойчивого развития сельских территорий

1.1 Экономическая сущность и содержание устойчивого развития сельских территорий

1.2 Стратегия как инструмент управления устойчивым развитием сельских территорий

2. Методология формирования стратегии устойчивого развития сельских территорий

2.1 Методологические принципы и способы разработки стратегии развития сельских территорий

2.2 Методические положения определения уровня устойчивого развития сельских территорий

3 Состояние и тенденции функционирования сельских территорий региона

3.1 Диагностика развития сельских территорий ЦЧР на современном этапе

3.2 Оценка потенциала социально-экономического развития сельских территорий Воронежской области

4 Стратегические направления устойчивого развития сельских территорий

4.1 Концепция разработки стратегии устойчивого развития сельских территорий

4.2 Приоритетные направления устойчивого развития сельских территорий

5 Способы и механизм разработки и реализации стратегии устойчивого развития сельских территорий Воронежской области

5.1 Обоснование стратегических параметров устойчивого развития сельских муниципальных образований

5.2 Совершенствование методов и инструментов реализации стратегии развития сельских муниципальных образований

Заключение

Список литературы

Приложения

2. ОСНОВНЫЕ НАУЧНЫЕ ПОЛОЖЕНИЯ И РЕЗУЛЬТАТЫ, ОБОСНОВАННЫЕ В ДИССЕРТАЦИИ И ВЫНОСИМЫЕ НА ЗАЩИТУ

2.1 Авторское определение экономической категории «устойчивое развитие сельской территории»

Накопленный потенциал роста, своевременно принимаемые управленческие решения, а также влияние внешних факторов предопределили ускоренное развитие аграрной сферы страны. Однако наряду с этим становятся все очевиднее проблемы сельских территорий, без решения которых невозможно дальнейшее устойчиво эффективное развитие аграрного сектора экономики.

Проведенный анализ трактовок устойчивого развития территорий показывает, что в большинстве своем существующие определения основываются на идентификации территории, во-первых, как участка суши с определёнными границами, во-вторых без разделения территорий на городские и сельские. В развитии территорий ввиду различной пространственной локализации должно учитываться действие не только общих, но и частных и специфических экономических законов, обусловленное их особенностями функционирования. Уровень развития городских территорий всегда выше, чем сельских в связи с более высокой зависимостью сельских территорий от колебаний внешних и внутренних условий воспроизводства материальных благ.

Отталкиваясь от обобщенного понимания устойчивого развития социально-экономической системы, целесообразно устойчивое развитие сельской территории трактовать как способность поддерживать оптимальную пропорциональность в развитии воспроизводства материальных благ, человеческого капитала и сельскохозяйственного производства с учетом гармоничного использования и сохранения ее ресурсов.

Устойчивое развитие сельской территории, с точки зрения механизма обеспечения, мониторинга и контроля реализации, представляет собой комплексное гармоничное сочетание векторных компонентов экономического, социального и экологического развития, реализуемого посредством институциональной инфраструктуры, находящейся в постоянном развитии и совершенствовании.

Устойчивое развитие территории не может быть реализовано вне привязки к бюджетным механизмам и системе административного управления, что позволяет рассматривать институциональное развитие не как самостоятельный компонент или часть устойчивого развития, а как его функционально организующий элемент. Соответственно, любого рода нарушения в балансе компонентов экономического, социального и экологического развития, а также отсутствие должного институционального развития приводит к неустойчивости функционирования сельских территорий.

По мнению автора, устойчивое развитие территории осуществляется под воздействием взаимосвязанных факторов, среди которых можно выделить экономические, демографические, социальные, экологические и финансовые. При этом совокупность позитивного и негативного воздействия опре-

деленной группы факторов предопределяет соответственно экономическую, финансовую, социальную, демографическую, экологическую устойчивость территории.

Устойчивое развитие сельских территорий зависит от объективных и субъективных факторов. Из объективных факторов, влияющих на колеблемость развития сельских территорий, следует выделить, во-первых, исторически сложившееся размещение сельских территорий страны, обусловленное природно-климатическими и погодными условиями организации воспроизводства материальных благ, а также наличием земель, свыше 2/3 которых находятся в зоне недостаточного увлажнения. Во-вторых, в отличие от городских территорий сельские территории имеют более низкий уровень человеческого капитала, обусловленный многообразными неблагоприятными условиями его формирования и функционирования. В-третьих, на сельских территориях по-прежнему не развито материально-техническое обеспечение процессов воспроизводства материальных благ.

Субъективные факторы связаны с имеющимися недостатками в формировании и развитии организационно-экономического механизма сельских территорий, проявляющимися, во-первых, в допущенных ошибках в становлении современного управления сельскими территориями сначала в полном отрицании, а затем в несовершенной организации планирования как ключевого звена управления, во-вторых, в экономически несправедливом распределении бюджетных средств всех уровней между сельскими территориями, в-третьих, в непостоянстве и несовершенстве способов государственного регулирования и государственной поддержки.

Важным условием разработки и реализации стратегии устойчивого развития сельских территорий является создание системы целевых социальных, экономических, экологических и институциональных ориентиров (Рисунок 1).

Анализ основных характеристик устойчивого развития, таких как стабильность, неизменность, целостность и т.д. показал, с одной стороны, их тесную взаимосвязь, а с другой - отличительные признаки. Так, для отдельных сельских территорий устойчивость предполагает не консервацию достигнутого уровня социально-экономического развития, а его повышение в соответствии с ростом потребностей сельского населения, в то время как для других сельских территорий устойчивость может предусматривать даже снижение результатов социально-экономического развития в соответствии с уменьшением спроса сельского населения. Поэтому устойчивость развития сельских территорий необходимо рассматривать как категорию воспроизводства в единстве всех его составляющих (компонентов).

Развивая и углубляя сложившиеся подходы к классификации сельских территорий, принимая во внимание существующее административно-территориальное деление, принципы построения межбюджетных отношений, особенности бюджетной системы и социально-экономического развития, автор считает целесообразным осуществить их типологию в зависимости от центра муниципального района и выделить 4 типа.



Рисунок 1 – Система целевых ориентиров устойчивого развития сельских территорий

Источник: разработано автором.

I тип: центр – село. Село как центр построения районной инфраструктуры имеет свои особенности, одна из которых – это отраслевая занятость 80–85% населения в сельском хозяйстве. Низкая плотность населения обуславливает специфику распределительных и перераспределительных отношений – удельные расходы на формирование единицы социальных услуг, услуг сфер обслуживания, образования, медицинских услуг здесь значительно выше, что априори снижает их эффективность, а объем налоговых поступлений объективно ниже. Общеизвестным является тот факт, что качество жизни на селе ниже, чем в городских агломерациях, следовательно, уровень социально-экономического развития таких территорий, а также соподчиненным им, будет невысоким.

II тип: центр – поселок городского типа или рабочий поселок, характерной особенностью которого является то, что он сформирован вокруг круп-

ного промышленного предприятия: численность населения такого населенного пункта не превышает 3 000 чел., но занятость населения не связана преимущественно с сельским хозяйством, а сосредоточена на специализации промышленного предприятия, расположенного на его территории.

III тип: центр – город районного подчинения.

IV тип: центр – город регионального подчинения. Сельские территории этих типов имеют достаточно высокий уровень социально-экономического развития, опосредованный зоной влияния центра: территориальная сопряженность с крупными по численности городами (Рисунок 2).

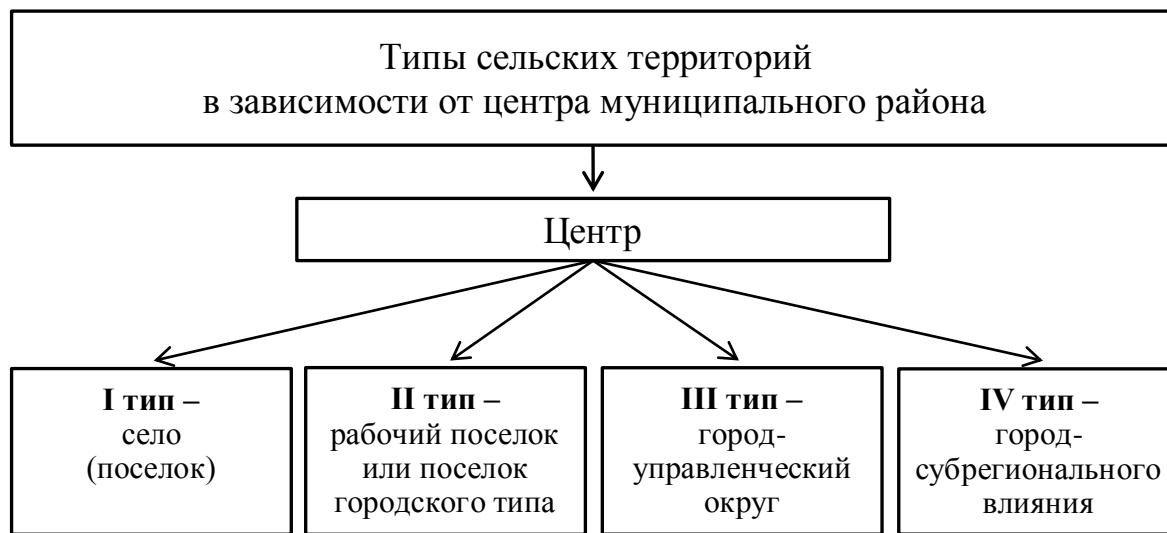


Рисунок 2 - Типизация сельских территорий Воронежской области
Источник: разработано автором.

На основе обобщения и систематизации научных подходов к определению устойчивого развития сельской территории автором доказано, что данная категория должна, с одной стороны, обладать способностью территории как социально-экономической системы развивать свои экономические, социальные, экологические и институциональные составляющие в условиях внешней и внутренней среды функционирования, а с другой – способностью форм, методов и инструментов воздействовать на эти составляющие с целью их улучшения. Исходя из этого автором дано определение экономической категории «устойчивое развитие сельской территории», под которым понимается процесс непрерывного поддержания оптимальной пропорциональности в развитии воспроизводства территории с учетом ее места и роли в обеспечении уровня и качества жизни сельского населения. В данном определении акцент сделан на оптимальной пропорциональности, то есть устойчивом развитии в случае, когда материально-технические и интеллектуальные ресурсы позволяют активно воздействовать на многообразные факторы устойчивости и эффективно их использовать.

2.2. Уточненное содержание стратегии устойчивого развития сельских территорий

В современных быстромеменяющихся политических и социально-экономических условиях перед сельскими территориями стоит задача обеспечения не только выживаемости, но и непрерывного развития, наращивания своего потенциала. В соответствии с этим стратегическое планирование должно быть восприимчивым к внешним требованиям, и его можно представить как деятельность по реализации целей развития сельских территорий, в условиях динамичной, изменчивой и неопределенной среды при оптимизации использования их потенциала.

В диссертации отмечается, что на муниципальном уровне стратегическое планирование приобретает особую актуальность, поскольку именно муниципальные образования являются основополагающим звеном социально-экономического развития страны, где сосредоточены природные, производственные и трудовые ресурсы, непосредственно формируются и решаются все актуальные для государственной системы вопросы, приобретающие на этом уровне практически характер и решение.

В процессе исследования установлено, что стратегическое планирование на уровне муниципальных образований имеет ряд проблем объективного и субъективного характера. К ним можно отнести: отсутствие методологии и практического опыта разработки прогнозов, планов, концепций и программ стратегического характера и игнорирование научных разработок; неумение использовать современный методологический арсенал в анализе, прогнозировании и планировании; низкий уровень профессионализма работников муниципальных органов власти; узкое видение частных проблем развития без их систематизации и целостного представления. В то же время сама система методологического и методического обеспечения процесса стратегического планирования остается не достаточно разработанной и не отвечает заданным целям и задачам, слабо ориентируется на совершенствование и реализацию научного, информационного и инновационного потенциалов территорий.

Автором исследована последовательность разработки и утверждения стратегий социально-экономического развития муниципальных образований, регламентируемая федеральным и региональным законодательством, на основе которой разработана модель стратегии устойчивого социо-эколого-экономического развития сельских территорий, включающая следующие этапы ее формирования и реализации (Рисунок 3).

Первый этап является подготовительным и характеризуется формированием плана подготовки документов стратегического планирования, который наряду со стратегией содержит и прогноз социально-экономического развития на долгосрочный и среднесрочный период, бюджетный прогноз на долгосрочный период, план по реализации стратегии социально-экономического развития, необходимые для достижения поставленных целей в муниципальных программах. Также на данном этапе формируется и план разработки непосредственно стратегии с определением участников разработки, формированием необходимых рабочих групп.

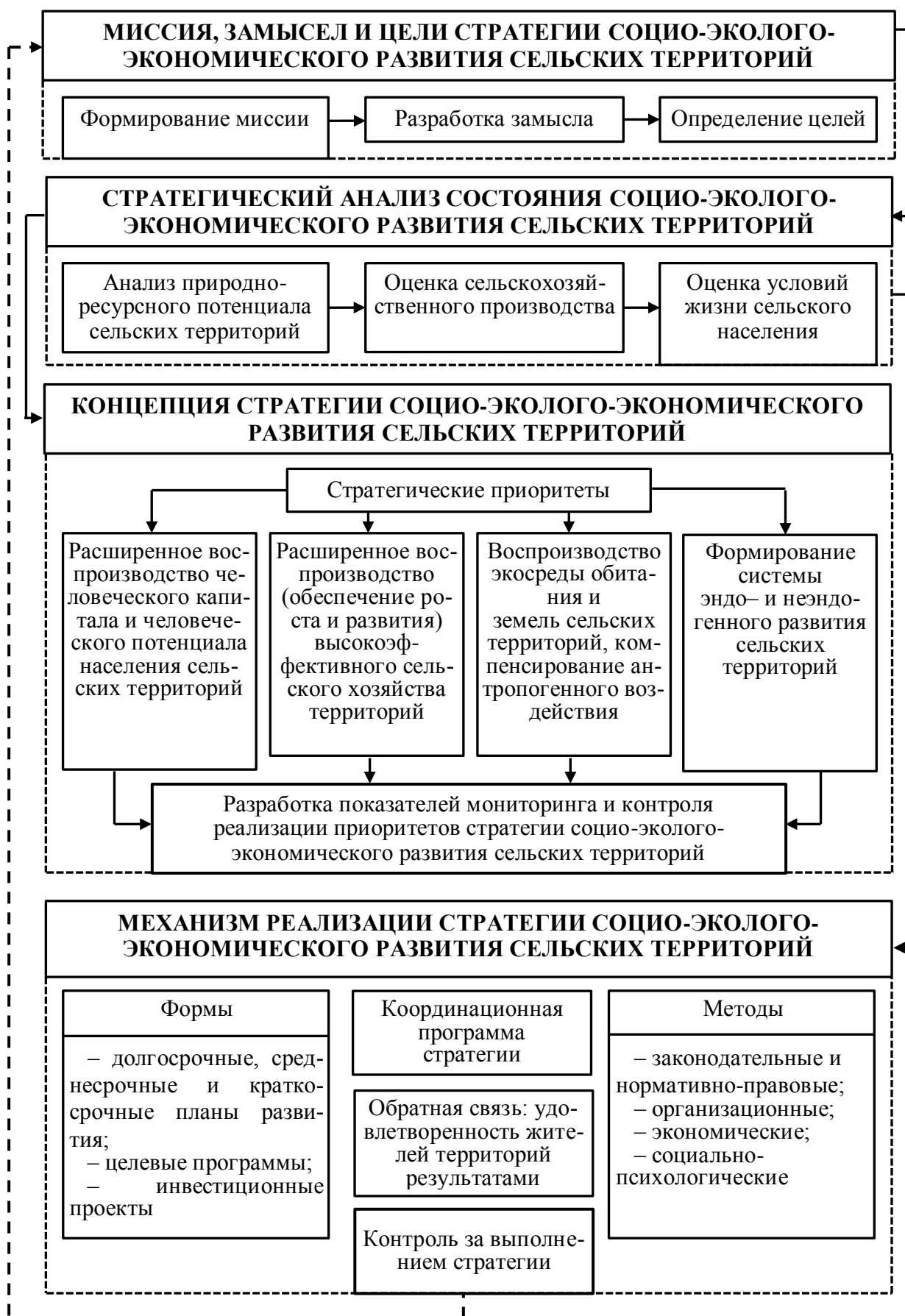


Рисунок 3 - Модель формирования и реализации стратегии устойчивого развития социо-эколого-экономического развития сельских территорий
 Источник: разработано автором.

Второй этап - разработка проекта стратегии. При этом непосредственно процесс разработки стратегии социально-экономического развития включает прогнозирование социально-экономического развития, формулировку целевых установок, определение совокупности средств, направленных на достижение целей, меры по реализации программных мероприятий.

Он базируется на проведении стратегического анализа развития муниципального образования, оценке степени достижения целей и задач, заданных в предыдущих и действующих документах стратегического планирования, и осуществлении опроса населения муниципалитета как активного участника разработки стратегии, анализ его результатов.

Стратегический анализ содержит следующие составляющие.

1. Оценка достигнутых целей социально-экономического развития муниципального образования и результаты стратегического анализа. Сюда относятся:

- краткая характеристика и место муниципального района в экономике региона;

- результаты анализа основных показателей и современных тенденций социально-экономического развития муниципального образования;

- основные факторы социально-экономического развития муниципального района;

- результаты анализа стратегических интересов субъектов стратегического развития на территории муниципального района;

- выявление и анализ ключевых проблем развития муниципального района (городского округа);

- результаты анализа существенных конкурентных преимуществ и конкурентных позиций муниципального района по основным видам продукции и услуг;

- результаты комплексной оценки внешних условий долгосрочного развития муниципального района;

- результаты комплексной оценки внутренних условий развития муниципального района, включающей анализ возможностей социально-экономического развития.

2. Миссия, цели и задачи социально-экономического развития муниципального района.

- миссия является основой генеральной цели любой системы, под которой для муниципального образования понимается четкое обозначение единого вектора развития власти и бизнеса для улучшения качества жизни населения района и повышения эффективности коммуникаций с внешней средой. Генеральная цель обозначается на долгосрочный период;

- система стратегических целей и задач, стоящих перед органами местного самоуправления и обуславливающих достижение установленных параметров планируемого облика сельских территорий;

- приоритетные направления социально-экономической политики муниципального района на долгосрочный период;

- ожидаемые результаты реализации стратегии в соответствии с целевым сценарием социально-экономического развития муниципального района.

Третий этап - целеполагание и прогнозирование, в процессе которого в первую очередь производится более детальная и согласованная структуризация целей, т. е. корректируется система основополагающих целей, разбиваемых на более узкие группы с необходимой детализацией.

Четвертый этап предусматривает обсуждение и согласование стратегии с дальнейшим утверждением.

Пятый этап предполагает постоянный мониторинг развития, сравнение данных анализа с обозначенными критериями, оценку эффективности выполнения и результативности мер. Однако стратегическое планирование на этом не заканчивается, оно продолжается в виде анализа эффективности и результативности, корректировки целей и способов их достижения.

2.3 Методологические положения по разработке стратегии устойчивого развития сельских территорий

Стратегическое планирование устойчивого развития сельских территорий должно базироваться на соблюдении совокупности принципов, отражающих разносторонние аспекты развития данной территориально-отраслевой системы и управления процессами ее функционирования.

По мнению автора, данные принципы целесообразно систематизировать по следующим типам: теоретико-методологические принципы (системного подхода, комплексности, научной обоснованности, непрерывности, гибкости, вариантности, приемлемого риска), принципов развития сельской экономики (многоукладности экономики, равного доступа к ресурсам, рационального размещения производства и специализации, территориальной организации, адекватности производственной инфраструктуры, паритетности экономических отношений, концентрации усилий) и принципы развития территорий (устойчивости, многофункциональности, пропорциональности, воспроизводства природного потенциала, адекватности социальной инфраструктуры, диверсификации, социальной ответственности) (Рисунок 4).

Современная экономическая наука выработала широкий спектр методов стратегического планирования развития территориально-отраслевых комплексов, к основным из которых относятся: SWOT-анализ, матричный метод, PEST-анализ, сбалансированная система показателей и др. При этом следует отметить, что все эти методы нашли применение на уровне крупных агропромышленных формирований (агрохолдингов), тогда как сельские территории с выраженной социально-экономической ориентацией требуют несколько иного подхода к обоснованию стратегических ориентиров своего развития.

Стратегическое планирование территориально-отраслевых систем региона, какими являются сельские территории, находится в рамках стратегического менеджмента региона и его муниципальных образований и базируется на системном использовании методов их стратегического анализа, стратегического планирования и стратегической организации.

РАЗРАБОТКА СТРАТЕГИИ УСТОЙЧИВОГО РАЗВИТИЯ СЕЛЬСКИХ ТЕРРИТОРИЙ		
Теоретико-методологические принципы	Принципы развития производства	Принципы развития территорий
Системного подхода – изучение сельских территорий как совокупности сельских населенных пунктов, городских агломераций и отношений между ними	Многоукладности экономики – сельские территории региона рассматриваются как целостная система социо-эколого-экономических компонентов, а устойчивое развитие в их взаимосвязи	Устойчивости – согласованности направлений использования ресурсов при социальных и экономических изменениях сельских территорий с целями формирования будущего потенциала удовлетворения потребностей их населения
Комплексности – изучение развития сельских территорий во взаимосвязи текущего состояния, а также возможностей совокупной реализации различных частей их потенциала	Равного доступа к ресурсам – для всех сельских территорий должен быть организован равный доступ к источникам обеспечения устойчивого развития, а населению – к благам, обеспечивающим соответствующее конкурентное качество жизни	Многофункциональности – стратегия должна комплексно охватывать социо-эколого-экономические аспекты устойчивого развития сельских территорий, а также формирования источников, ресурсов их обеспечения
Научной обоснованности – рассмотрение устойчивого развития сельских территорий с позиции возможности применения инструментов воздействия и управления различного уровня	Рационального размещения производства и специализации – механизм устойчивого развития экономики сельских территорий должен учитывать конкурентные преимущества и специфику системы пространственно-логических отношений	Пропорциональности – соблюдение баланса целей и используемых ресурсов устойчивого развития сельских территорий
Непрерывности – устойчивое развитие сельских территорий реализуется посредством учета достигнутого настоящего состояния, опыта его реализации а также перспективных целей	Адекватности производственной инфраструктуры – соответствие производства целям устойчивого развития сельских территорий и интересам населения, проживающего на них	Воспроизводства природного потенциала – использование природных ресурсов в объеме, достаточном как для обеспечения экономического потенциала, так и сохранения природного потенциала сельской территории, а также осуществления мероприятий по их восстановлению
Гибкости – обеспечение устойчивого развития сельских территорий должно предусматривать возможность изменения внешних и внутренних условий осуществления, корректировки относительно них стратегии	Территориальной организации – нормативно-правовое закрепление бюджетов сельских территорий относительно муниципальных районов и городских округов	Адекватности социальной инфраструктуры – стратегия устойчивого развития сельских территорий должна быть ориентирована на учет интересов различных структурных групп населения и их динамику
Вариативности – механизм реализации устойчивого развития сельских территорий должен предусматривать их изначальную дифференциацию по различным показателям	Концентрации усилий – сосредоточение усилий и ресурсов на воздействие таких компонентов и показателей социо-эколого-экономического развития, которые реально востребованы и необходимы населению данной сельской территории	Диверсификации – необходимо, чтобы в стратегии присутствовали инструменты перераспределения ресурсов и инструментов между сферами реализации стратегии
Приемлемого риска – сельские территории – это в том числе и системы социумов, обеспечение их устойчивого развития не должно ухудшать сложившееся состояние и достигнутый уровень жизни населения	Паритетности экономических отношений – формирование единой системы экономических отношений сельских территорий, обеспечивающих их устойчивое социо-эколого-экономическое развитие	Социальной ответственности – стратегия устойчивого развития должна учитывать интересы не только лиц, принимающих решения по управлению ее реализацией, но и широких групп населения, проживающих на сельской территории

Рисунок 4 - Принципы стратегического планирования устойчивого развития сельских территорий

Источник: разработано автором.

Стратегический анализ развития сельских территорий как специфическая функция стратегического управления реализуется совокупностью аналитических процедур, обеспечивающих в итоге оценку тенденций и закономерностей их развития, а также выявление проблем, решение которых будет способствовать росту их социально-экономического потенциала. Стратегический анализ сельских территорий, представляемых социо-эколого-экономическими системами, в диссертации рассматривается как исходный этап их научного познания. При этом предметом научного познания развития будут: изучение практического опыта проведения анализа и оценки полученных результатов; разработка методологических аспектов стратегического анализа развития сельских территорий, позволяющих выявить тенденции и закономерности развития; формирование принципов осуществления стратегического анализа; обоснование методик решения поставленных задач. Разработка стратегии устойчивого развития сельских территорий должна базироваться на методологических положениях, включающих выбор объекта стратегического планирования, формулирование принципов устойчивого развития, определение его тенденций и закономерностей функционирования, обоснование концептуальных подходов к прогнозированию стратегических параметров, выбор способов и приемов разработки и реализации стратегии устойчивого развития сельских территорий.

В настоящее время, как показывает анализ экономической литературы и практики хозяйствования, имеет место многообразие подходов к разработке стратегии развития сельских территорий региона как системы, которые, в конечном счете, и характеризуют специфику стратегического планирования как ключевого звена стратегического управления.

Стратегия устойчивого развития сельских территорий как социо-эколого-экономической системы, ориентированной на повышение качества и уровня жизни сельского населения должна разрабатываться в виде специфического документа стратегического планирования.

Пропорциональное развитие территорий различного уровня как социально-экономических систем можно сформировать только на основе рационального сочетания отраслевого и территориального подхода к стратегическому управлению пространственно - локализованными экономическими объектами. Максимальная эффективность управления устойчивым развитием сельских территорий будет достигаться при одновременном воздействии на них по следующим направлениям: управление отдельными территориями, управление отраслями в границах отдельных территорий, управление межотраслевыми связями и межтерриториальными взаимодействиями и управление отдельными процессами (обеспечение ресурсами, организация сбыта продукции, регулирование региональных рынков, развитие логистических систем, трансферт инноваций, консалтинг и т.п.).

В диссертации на основе сценарного подхода предложена авторская методика оценки устойчивости развития сельских территорий, включающая пять этапов (Рисунок 5).

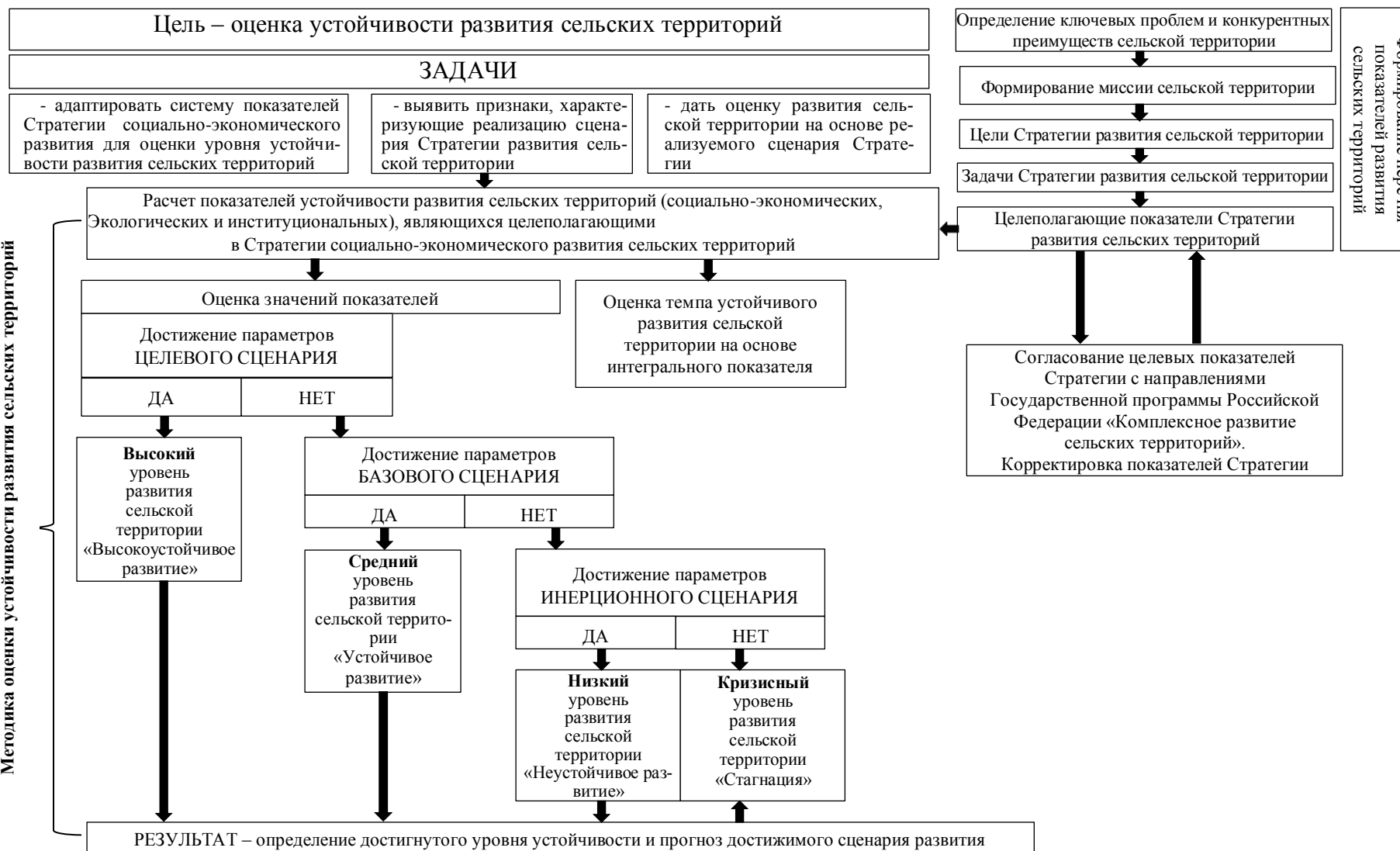


Рисунок 5 – Методика оценки устойчивого развития сельских территорий (сценарный подход)

Источник: разработано автором.

1. Расчет целеполагающих показателей устойчивости развития сельских территорий (социально-экономических, экологических и институциональных), согласованных с направлениями Государственной программы Российской Федерации «Комплексное развитие сельских территорий», и при необходимости скорректированных.

2. Оценка значений показателей для установления достижения параметров одного из выбранных сценариев развития (целевого, базового или инерционного).

3. Определение уровня развития сельской территории:

- при достижении параметров целевого сценария сельская территория характеризуется высоким уровнем развития, которое определяется как «Высокоустойчивое развитие»;

- при достижении параметров базового сценария сельская территория характеризуется средним уровнем развития, которое определяется как «Устойчивое развитие»;

- при достижении параметров инерционного сценария сельская территория характеризуется низким уровнем развития, которое определяется как «Неустойчивое развитие»;

- при не достижении параметров даже инерционного сценария сельская территория характеризуется кризисным уровнем развития, которое определяется как «Стагнация» – застойное состояние экономики, сопровождающееся увеличением численности безработных, снижением заработной платы и уровня жизни населения.

4. Формирование прогноза достижимого сценария развития сельской территории на основе оценки достигнутого уровня устойчивости.

5. Оценка темпа устойчивого развития сельской территории на основе интегрального показателя для определения вектора развития сельской территории.

Автор в качестве методологических особенностей стратегического планирования развития сельских территорий, как экономических систем регионального уровня выделяет: необходимость сочетания территориального и отраслевого подходов к планированию; совмещение нескольких уровней планирования - макрорегионального, регионального и местного; определение горизонтов планирования - долгосрочного, среднесрочного и текущего; разработку сценариев развития и применение методов прогнозирования.

2.4 Особенности и тенденции социо-эколого-экономического развития сельских территорий

Развитие сельских территорий зависит от многих факторов, но основным из них, результирующим усилия местной администрации, региональных и федеральных органов власти, является численность проживающего на них населения. В процессе исследования установлено, что уровень доходов населения является одним из значимых факторов удовлетворенности условиями жизни и миграцией на селе. Среди сельских территорий высокими доходами отличаются Липецкая, Белгородская и Воронежская области. Сравнивая ре-

гионы ЦЧР по показателям развития, можно заметить, что Воронежская область имеет достаточно высокий уровень социально-экономического развития. Так, регион лидирует по численности населения - 2324,2 тыс. чел, среднегодовой численности занятых - 1106,4 тыс. чел., объему инвестиций в основной капитал - 298024 млн руб., а также по величине основных фондов в экономике – 4042,5 млрд руб., валовому региональному продукту - 943,6 млрд руб.

Несмотря на то, что каждая область имеет собственную кластерную специализацию, в том числе и в сельском хозяйстве, вклад областей в продовольственную безопасность и продовольственное обеспечение не равнозначен. В целом имеют место значительные диспропорции в экономике ЦФО и ЦЧР, связанные с неравномерным формированием и развитием в них столичных и городских агломераций и сельских территорий.

Проведённый анализ социально-экономического развития Воронежской области позволил выделить тенденции роста её экономики и уровня жизни населения, опережающие среднероссийскую динамику (Таблица 1).

Таблица 1 – Динамика социально-экономического развития Воронежской области

Показатели	Значения показателей Воронежской области			Темп роста значений показателей, %		
	2010 г.	2016 г.	2019 г.	2016 г. к 2010 г.	2019 г. к 2016 г.	2019 г. к 2010 г.
ВРП в текущих ценах, млрд руб.	346,6	817,2	1002,6	235,8	122,7	289,3
ВРП на душу населения, тыс. руб.	148,4	350,1	431,0	235,9	123,1	290,4
Продукция сельского хозяйства в хозяйствах всех категорий, в фактических ценах, млрд руб.	67,9	199,3	221,9	293,5	111,3	326,8
Инновационная активность организаций, %	8,6	11,6	13,4	134,9	115,5	155,8
Плотность автомобильных дорог общего пользования с твёрдым покрытием, км на 1000 кв. км территории	205	338	368	164,9	108,9	179,5
Грузооборот автомобильного транспорта организаций всех видов экономической деятельности, млн т. км	1275	2932	4249	230,0	144,9	333,3
Объём инвестиции в основной капитал, млн руб.	125 826	270 992	298 024	215,4	110,0	236,9
Инвестиции в основной капитал на душу населения, руб.	53 890	116 084	128 126	215,4	110,4	237,8
Доля населения с денежными доходами ниже величины прожиточного минимума, в % от общей численности населения	18,4	9,4	8,9	51,1	94,7	48,4
Среднедушевые денежные доходы, тыс. руб.	13,9	29,2	32,0	210,1	109,6	230,2
Обеспеченность жильем, кв. м на одного жителя	25,8	28,8	30,8	111,6	106,9	119,4
Уровень безработицы (по методологии МОТ), %	6,4	4,5	3,6	70,3	80,0	56,3
Обеспеченность детей дошкольного возраста местами в организациях, осуществляющих образовательную деятельность по образовательным программам дошкольного образования, присмотр и уход за детьми, приходится мест на 1000 детей, чел.	463	629	723	135,9	114,9	156,2

Источник: рассчитано автором по данным Росстата.

В составе сильных сторон развития сельских территорий региона были выделены следующие: высокий уровень развития сельского хозяйства, развитая система высшего образования, выгодное экономико-географическое и логистическое положение, развитая транспортная инфраструктура, масштабные инвестиции в основной капитал организаций.

Высокая динамика показателей социально-экономического развития является результатом не только благоприятных макроэкономических факторов, но и сбалансированной политики руководства области, в том числе ориентированной на ее аграрный сектор.

Рост общего объема ВРП практически в три раза, опережающий уровень инфляции, позволяет сформировать достаточный объем источников финансирования социально направленных программ, наполнение бюджетов налоговыми и иными поступлениями.

Так, за период 2010 – 2019 гг. производство сельскохозяйственной продукции в Воронежской области возросло в 3,3 раза, в то время как в среднем по ЦФО – в 2,8 раза, в РФ – в 2,4 раза.

На основе оценки состояния внутренней и внешней среды Воронежской области выявлены сильные и слабые стороны социально-экономического состояния сельских территорий региона, основные угрозы и возможности развития, прогнозируемые во внешней среде.

Проведенный анализ показал, что существует достаточно большая вариативность между уровнем показателей социо-эколого-экономического развития обозначенных в диссертации четырех типов сельских территорий.

1. Показатели, характеризующие социально-экономическое развитие сельских территорий муниципальных районов с центром-селом имеют более низкое значение, но эта разница компенсируется лучшими условиями проживания и экологической составляющей.

2. Аналогична ситуация и по финансовым результатам деятельности организаций, где сальдированный финансовый результат (прибыль минус убыток) предприятий сельских территорий I типа составляет всего 2,5% от результата трех других типов.

3. Следует обратить внимание, что величина расходов бюджета в сельских территориях с центром-селом выше величины доходов и указывает на недостаточную самостоятельность бюджетов сельских территорий I типа.

4. Вариативность отклонений средней и медианной величины показателя более выражена для сельских территорий с центром-селом. Данный фактор указывает на то, что кроме внутренней структуры района на сельские территории имеют воздействие иные объекты пространственно-географического размещения.

В процессе анализа численности проживающих на сельских территориях каждого типа выявлено, что за период 2007 – 2020 гг. доля жителей сельских территорий заметно возросла - на 0,9 п. п. На наличие общей тенденции оттока населения в крупные агломерации области указывает прирост доли населения, проживающего на сельских территориях, имеющих в основе построения город регионального значения – на 1,6 п. п. Сокращение показателя

наблюдается на сельских территориях с центрами либо городами зоны влияния управленческого округа, либо поселками.

Как показал корреляционно-регрессионный анализ, основным фактором формирования дохода населения сельских территорий является оплата труда работников, занятых в сельском хозяйстве. Так, относительно сельских территорий, в центре которых находится село, наибольшую важность оплата труда имеет на удаленных от областного центра территориях Верхнемамонского, Воробьевского, Петропавловского, Репьевского и Терновского муниципальных районов – 75%.

Одним из факторов оттока населения из сельской местности является сокращение общей занятости в сельском хозяйстве (Таблица 2).

Таблица 2 – Динамика общего количества занятых в сельскохозяйственных организациях сельских территорий Воронежской области, чел.

Типы сельских территорий	2016 г.	2017 г.	2018 г.	2019 г.	2020 г.	Темп спада, %
I тип	6 144	5 429	6 049	6 090	5 815	5,3
II тип	8 891	9 085	9 311	8 747	8 092	9,0
III тип	8 481	8 143	7 770	7 168	7 050	12,9
IV тип	6 255	6 517	7 223	7 300	6 210	0,7
Всего	29 771	29 174	30 353	29 305	27 167	8,7

Источник: рассчитано автором по данным департамента аграрной политики Воронежской области.

Прежде всего отличаются существенным сокращением количества занятых сельскохозяйственные предприятия, расположенные на сельских территориях IV типа: при среднем темпе спада по региону 8,7% в этом типе сельских территорий он составил 0,7%.

Проведенная оценка эффективности деятельности сельскохозяйственных организаций по типам сельских территорий Воронежской области свидетельствует о высоком уровне в IV типе сельских территорий: в 2020 г. на расчете на 100 га с.-х. угодий получено 8643,0 тыс. руб. выручки от реализации сельскохозяйственной продукции (Таблица 3).

Показатели эффективности использования земель для ведения сельскохозяйственного производства также подтверждают тенденцию более интенсивного ведения отраслей растениеводства и животноводства в сельскохозяйственных организациях IV типа сельских территорий по отношению к первым трем типам. В расчете на 100 га сельскохозяйственных угодий сельскохозяйственные организации IV типа сельских территорий произвели 1 412 ц молока, что в 6–7 раз и более превышает уровень других типов территорий. Аналогична ситуация и по производству живой массы крупного рогатого скота.

Следует отметить, что по производству зерна и подсолнечника в расчете на 100 га пашни сельскохозяйственные организации IV типа сельских территорий уступают показателям сельскохозяйственных организаций I–III типов, что обусловлено более развитым объемом кормопроизводства.

Таблица 3 – Эффективность использования земель в сельскохозяйственных организациях по типам сельских территорий Воронежской области

Типы сельских территорий	2016 г.	2017 г.	2018 г.	2019 г.	2020 г.
Произведено выручки на 100 га с.-х. угодий, тыс. руб.					
I тип	2847,9	2198,6	3195,7	4770,0	4978,6
II тип	3099,7	2915,7	4361,3	3544,7	5212,0
III тип	2925,0	3059,8	3674,1	3453,5	4985,1
IV тип	7278,0	7920,9	8661,0	7722,9	8634,0
В среднем	3629,8	3529,2	4557,2	4499,6	5408,2
Произведено прироста КРС на 100 га с.-х. угодий, ц					
I тип	7,5	5,9	3,5	5,5	2,8
II тип	15,2	15,3	21,4	14,2	18,1
III тип	10,8	12,4	10,9	11,5	11,7
IV тип	53,5	54,9	44,3	54,0	56,4
В среднем	17,9	18,1	17,1	18,6	19,2
Произведено зерна на 100 га пашни, ц					
I тип	931,1	1301,4	2149,3	1933,3	2704,0
II тип	585,8	1505,9	1509,6	1522,8	1960,2
III тип	783,0	1754,0	1330,8	1707,3	2055,6
IV тип	596,7	1419,5	1368,8	1484,5	1478,6
Всего	717,7	1500,7	1593,5	1677,5	2134,4
Произведено подсолнечника на 100 га пашни, тыс. руб.					
I тип	271,5	165,8	397,8	374,1	411,8
II тип	244,4	234,1	369,9	397,3	374,5
III тип	298,5	254,8	344,4	439,9	388,9
IV тип	242,1	217,7	302,4	341,2	235,1
Всего	265,1	217,8	358,9	393,2	366,0
Произведено молока на 100 га с.-х. угодий, ц					
I тип	90,8	73,4	61,6	117,6	76,3
II тип	223,7	228,8	307,7	251,7	279,3
III тип	145,3	168,6	206,0	213,7	234,9
IV тип	714,6	796,8	877,4	1262,9	1412,3
В среднем	244,1	258,9	302,7	389,5	415,3

Источник: рассчитано автором по данным Росстата.

Оценка эффективности использования основных производственных средств в сельскохозяйственных организациях региона также показывает, что она существенно выше в сельскохозяйственных организациях IV типа сельских территорий (Таблица 4).

Сельскохозяйственные организации сельских территорий I типа специализируются на растениеводстве, большая доля животноводства в стоимости товарной продукции наблюдается в сельскохозяйственных организациях II и III типов, сельскохозяйственные организации IV типа сельских территорий имеют ярко выраженную ориентацию на животноводство. Поэтому можно сделать предположение о более интенсивном использовании потенциала сельских территорий IV типа, повышающего одновременно не только эффективность функционирования организаций, но и уровень антропогенной

нагрузки на сельские территории. Ориентация сельскохозяйственных организаций территорий I типа на растениеводство обуславливает большую свободу населения и возможность ведения личного подсобного хозяйства.

Таблица 4 – Эффективность использования основных производственных средств в сельскохозяйственных организациях по типам сельских территорий Воронежской области

Типы сельских территорий	2016 г.	2017 г.	2018 г.	2019 г.	2020 г.
Фондоотдача, руб.					
I тип	0,411	0,214	0,278	0,215	0,322
II тип	0,495	0,328	0,351	0,281	0,324
III тип	0,945	0,660	0,689	0,778	0,944
IV тип	1,995	1,753	1,978	1,861	1,834
В среднем	0,715	0,473	0,508	0,416	0,495
Фондоемкость, руб.					
I тип	2,434	4,668	3,604	4,647	3,101
II тип	2,021	3,052	2,851	3,554	3,085
III тип	1,059	1,516	1,451	1,285	1,059
IV тип	0,501	0,570	0,506	0,537	0,545
В среднем	1,398	2,115	1,970	2,403	2,021

Источник: рассчитано автором по данным департамента аграрной политики Воронежской области.

Об эффективности использования трудовых ресурсов в сельскохозяйственных организациях различных типов сельских территорий свидетельствуют данные таблицы 5.

Таблица 5 – Динамика производительности труда в сельскохозяйственных организациях по типам сельских территорий Воронежской области

Типы сельских территорий	2016 г.	2017 г.	2018 г.	2019 г.	2020 г.
Выручка на 1 работника, занятого в сельскохозяйственном производстве, тыс. руб./чел.					
I тип	2311,9	2249,5	3354,9	2985,0	3456,1
II тип	2260,8	2197,8	2589,9	2537,6	3682,0
III тип	2157,2	2105,4	2482,5	2493,7	3417,9
IV тип	3746,1	3936,2	4197,1	3401,9	4667,7
В среднем	2553,9	2569,9	3097,3	2835,1	4218,5

Источник: рассчитано автором по данным департамента аграрной политики Воронежской области.

Полученная выручка от реализации продукции в расчете на одного работника, занятого в сельскохозяйственном производстве, в сельскохозяйственных организациях IV типа сельских территорий значительно больше ее суммы в других типах.

Обращает на себя внимание колеблемость уровня вложенных средств в сельскохозяйственные организации области по годам, а также высокий межтиповой разброс в уровне инвестиций. Так, удельные инвестиции (на 100 га сельскохозяйственных угодий) в среднем по области показывали два поло-

жительных (2017 г. и 2019 г.) и два отрицательных (2018 г. и 2020 г.) цепных темпов прироста (Таблица 6). Сложившаяся дифференциация в уровне инвестиций в сельскохозяйственных организациях различных типов сельских территорий региона усиливает диспропорции в воспроизводстве их социально-экономического потенциала.

Таблица 6 – Динамика инвестиций в сельскохозяйственных организациях по типам сельских территорий Воронежской области

Типы сельских территорий	2016 г.	2017 г.	2018 г.	2019 г.	2020 г.
Инвестиции на 1 га сельскохозяйственных угодий, тыс. руб.					
I тип	50,1	57,0	50,6	53,7	54,5
II тип	105,9	151,6	145,1	128,5	105,9
III тип	202,1	305,2	285,1	355,4	308,5
IV тип	243,4	466,8	360,4	464,7	310,1
В среднем	139,8	211,5	197,0	240,3	202,1

Источник: рассчитано автором по данным департамента аграрной политики Воронежской области.

Проведенные исследования позволили сделать вывод о том, что потенциал социально-экономического развития сельских территорий Воронежской области неоднороден. Выделение четырех типов сельских территорий в зависимости от центра построения административно-территориальной единицы позволил установить разный уровень эффективности сельскохозяйственных организаций, а следовательно, и разный объем потенциального обеспечения бюджетов сельских территорий собственными налоговыми источниками. Более низкая эффективность предприятий АПК в перспективе обуславливает и более низкий уровень доходов граждан, работающих на них.

Рост благосостояние аграриев является залогом повышения уровня социально-экономического развития сельских территорий и качества жизни их населения. Исследования показали, что формирование ресурсной базы развития сельских территорий может осуществляться или при усилении роли организаций отрасли АПК и их налогообложения, либо путем расширения участия бюджетов регионального и федерального уровней. В любом случае, сохранение сельских территорий не только как административно-территориальной единицы, но и как самобытного сосредоточения исторического и культурного наследия требует достаточных источников финансирования, обеспечить которые в настоящее время, без существенных изменений, практически невозможно.

2.5 Концепция разработки стратегии устойчивого развития сельских территорий

Исследованиями установлено, что процесс стратегического планирования устойчивого развития сельских территорий должен включать реализацию следующих функций:

- разработку стратегии, обоснование миссии, целей и задач устойчивого развития сельских территорий;

- создание и размещение стратегических предпринимательских структур на сельских территориях;

- выполнение анализа и поиск направлений экономического роста предпринимательских структур и учреждений социальной сферы на сельских территориях;

- разработку системы планов и выбор способов стратегического планирования и средств достижения поставленных целей и задач устойчивого развития сельских территорий;

- контроль и оценку основных результатов выполнения системы планов, корректировку параметров стратегии и методов ее осуществления.

Содержание стратегического планирования устойчивого развития сельских территорий наиболее полно может раскрываться наряду с функциями планирования и на следующих его этапах:

- анализа внешней и внутренней среды функционирования сельских территорий, включающего диагностику достигнутого уровня освоения внутреннего социально-экономического потенциала и оценку внешних факторов влияния на динамику их развития;

- разработки прогноза стратегических сценариев развития внешней среды и возможностей расширенного воспроизводства земельных, трудовых, материальных и финансовых ресурсов сельских территорий;

- обоснования альтернативных стратегий устойчивого развития сельских территорий и выбор ключевой из них;

- разработки стратегических целевых программ, проектов и планов устойчивого развития сельских территорий;

- обоснования стратегических мероприятий, способов и механизма реализации стратегических целевых программ, проектов и планов устойчивого развития сельских территорий;

- реализации стратегических целевых программ, проектов и планов устойчивого развития сельских территорий;

- осуществления контроля за ходом и результатами выполнения стратегических целевых программ, проектов и планов, с последующей их корректировкой.

Разработка стратегии устойчивого развития сельских территорий региона - это процесс, требующий поэтапного выполнения работ, связанных со стратегическим анализом, целеполаганием, планированием и контролем. Структурированный алгоритм формирования стратегии предполагает реализацию следующих этапов его осуществления (Рисунок 6).

В диссертации обосновывается концепция социо-эколого-экономической стратегии устойчивого развития сельских территорий, в основу которой заложены преимущества исследуемых территориально-отраслевого, программно-целевого и проектного подходов к функционированию села.



Рисунок 6 – Алгоритм разработки стратегии устойчивого развития сельских территорий региона

Источник: разработано автором.

Сельские территории в своей основе предполагают взаимодействие ряда подсистем (Рисунок 7):

- подсистема сельского предпринимательства;
- подсистема государственной и муниципальной власти;
- социальная подсистема;
- экологическая подсистема;
- информационно-цифровая подсистема.

Подсистема сельского предпринимательства включает в себя не только сельскохозяйственные предприятия, крестьянские (фермерские) хозяйства, промышленные предприятия, расположенные на сельских территориях, но и личные подсобные хозяйства, организации сферы услуг, а также необходимую инфраструктуру.

Основополагающим элементом среды сельского предпринимательства является сельское население как в качестве наемных работников, так и в роли предпринимателей. В настоящее время особенно важной для развития предпринимательства на селе становятся потенциал цифрового развития территории и его реализация. Точное земледелие, обработка больших данных,

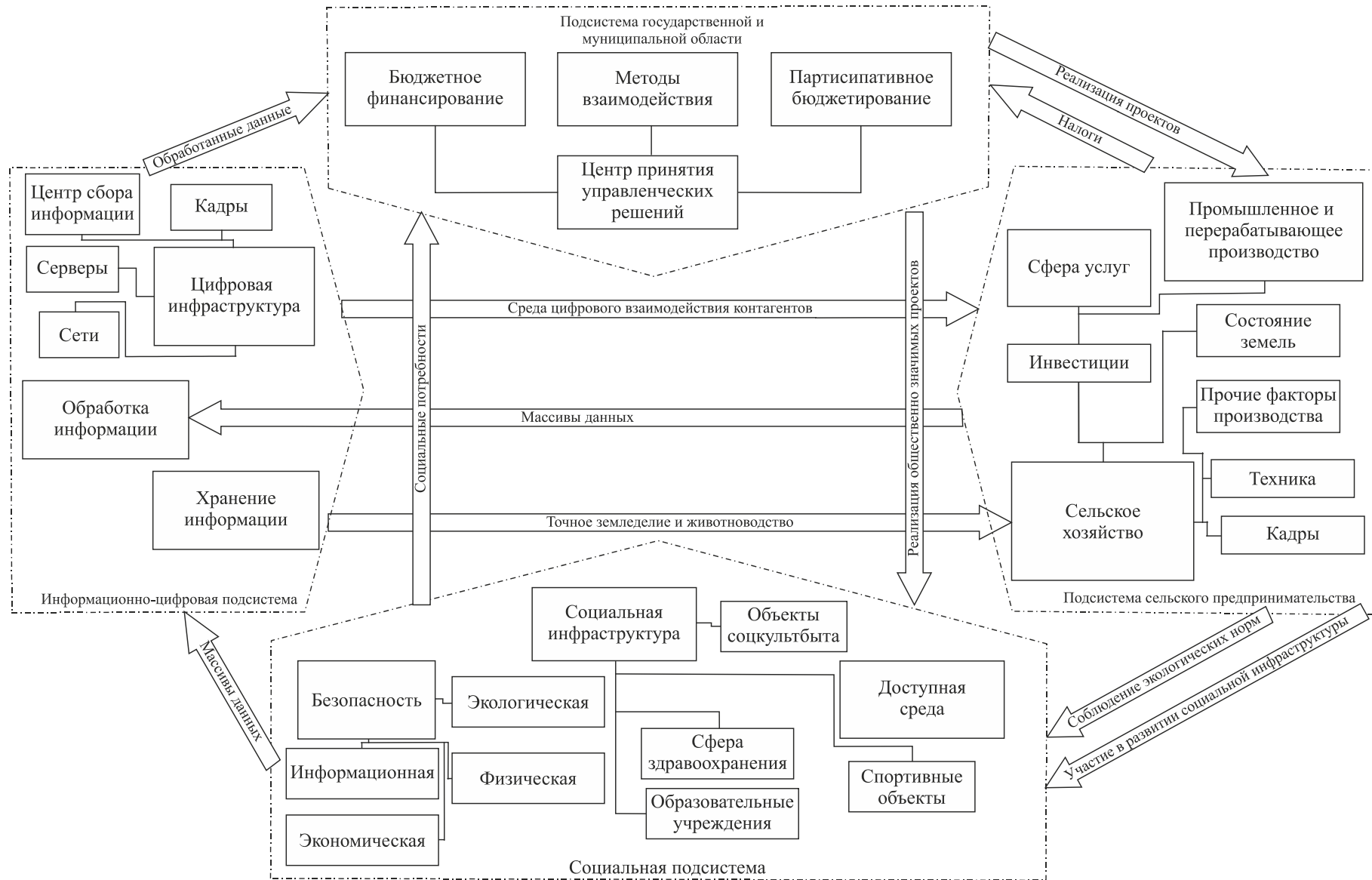


Рисунок 7 – Концепция социо-эколого-экономической стратегии устойчивого развития сельских территорий
 Источник: разработано автором.

умное животноводство кардинально меняют развитие отрасли сельского хозяйства. В связи с этим особенно важно обеспечить функционирующую цифровую инфраструктуру на селе.

Государственные и муниципальные органы власти должны создавать условия реализации заложенного в сельских территориях потенциала. Инклюзивный характер и современные методы принимаемых решений, использование новых механизмов финансирования обеспечат устойчивое социально-экономическое развитие села в современных реалиях.

Каждая из подсистем выполняет свои собственные функции, но при этом участвует во взаимодействии с остальными сферами, и как результат формируется синергетический эффект их взаимодействия. В современной практике платформой реализации взаимодействия всех элементов будет выступать цифровая инфраструктура, именно через нее предполагаются как контроль показателей, так и обмен данными.

2.6 Методика оценки уровня устойчивости развития сельских территорий региона

Изучение сельских территорий связано с их особенностями, многофункциональным назначением, ролью в социально-экономическом развитии страны. Исходя из этого от направлений устойчивого развития села зависят не только уровень жизни сельского населения, но и качество пространственного развития страны, темпы его социально-экономического роста, экономическая и продовольственная безопасность.

На основе анализа и обобщения значительного количества научных работ в диссертации предложен методический подход к исследованию устойчивости развития сельских территорий, предполагающий выполнение следующих этапов.

1. Группировка сельских территорий в зависимости от классификационного признака. В данном исследовании им стала удаленность от центра муниципального района (центр – село, центр – поселок городского типа или рабочий поселок, центр – город управленческого округа, город субрегионального влияния).

2. Обоснование системы показателей, характеризующих устойчивость развития территории. В соответствии с предложенной концепцией социо-эколого-экономической стратегии устойчивого развития сельских территорий совокупность индикаторов устойчивости должна характеризовать, с одной стороны, социо-эколого-экономические аспекты развития села, а с другой – показывать качество выделенных подсистем – сельского предпринимательства, государственной и муниципальной власти, социальной, информационно-цифровой.

3. Анализ динамики показателей социо-эколого-экономического развития сельских территорий, расчет интегрированного показателя, характеризующего уровень их устойчивости в статическом и динамическом отражении.

4. Выявление специфических проблем развития сельских территорий по представленным типам на основании проведенных расчетов позволяет разработать матрицу приоритетных направлений устойчивого развития сельских территорий.

Апробация методики оценки устойчивости развития сельских территорий проведена на примере Воронежской области. Для определения уровня устойчивого развития сельских территорий региона предложена система из 19 показателей, описывающих устойчивость социального положения сельских территорий, экологический аспект развития села и экономическое развитие сельских территорий.

Расчет интегрального показателя K_j проводился по формуле Евклидова расстояния от точки эталона до точки, соответствующей оцениваемому объекту:

$$K_j = \sqrt{\sum_{i=1}^n \left(1 - \frac{x_{ji}}{x_{j\text{сред.}}}\right)^2}, \quad (1)$$

где x_{ji} – абсолютное значение j -го показателя по i -й сельской территории;

$x_{j\text{сред.}}$ – среднее значение j -го показателя с 2007 по 2020 г. по всем сельским территориям Воронежской области.

Оценка интегрального показателя экономической устойчивости сельских территорий показывает, что наиболее развиты сельские территории с центром – город субрегионального влияния. В среднем муниципальные районы этого типа на протяжении исследуемого периода имели значение интегрального показателя 4,87. В то же время сельские территории с центром – село в среднем имели значение интегрального показателя 1,67 (Таблица 7).

Аналогичные расчеты и анализ выполнены по интегральным показателям устойчивого социального и экологического развития сельских территорий.

Проведенный анализ элементов устойчивого развития сельских территорий Воронежской области показал:

- неэффективность существующей схемы бюджетного распределения ресурсов, концентрация финансовых возможностей в сельских территориях, в центре которых город, приводит к отставанию в экономическом развитии муниципальных районов с центром – село;

- недостатки бюджетного механизма, приводящие к неравенству в финансировании территорий, обуславливают накапливающиеся инфраструктурные проблемы села, которые в конечном итоге выражаются в меньшем притоке инвестиций, не эффективной организации хозяйственной деятельности на территории;

- разрыв в экономических возможностях сельских территорий приводит к неравенству получаемых социальных услуг сельским населением в разных типах муниципальных районов;

- система распределения финансовой помощи из региона сельским территориям в определённой степени сглаживает различия, порождаемые чрезмерной концентрацией финансовых ресурсов на субфедеральном уровне, в исследуемом периоде наблюдается тенденция ухудшения целого ряда аспектов жизнедеятельности муниципалитетов, в таких сферах как образование, здравоохранения, культура и др.;

- экологическая ситуация в сельских территориях зависит от их экономического развития и, как следствие, возникают диспропорции в производстве материальных благ на сельской территории.

Таблица 7 – Результаты расчета интегрального показателя экономической устойчивости сельских территорий Воронежской области по их типам

Муниципальные районы	2007	2008	2009	2010	2011	2012	2013	2014	2015	2016	2017	2018	2019	2020	Итого
I тип: центр – село															
Верхнемамонский	1,61	1,40	1,47	1,29	1,41	1,40	1,40	1,22	1,35	1,33	1,48	1,12	1,18	0,71	18,36
Верхнехавский	1,49	1,11	1,29	3,96	0,87	0,70	1,09	1,35	0,75	0,66	0,55	0,65	0,51	2,71	17,68
Воробьевский	1,73	1,63	1,61	1,69	1,51	1,53	1,34	1,49	1,47	1,41	1,47	1,24	1,10	1,10	20,32
Каширский	1,43	1,47	1,41	1,45	1,45	1,26	1,25	1,14	1,41	1,33	1,32	1,00	0,91	3,65	20,49
Нижнедевицкий	1,74	1,41	1,47	1,42	1,37	0,91	1,24	1,70	1,27	2,10	5,07	1,07	1,07	11,49	33,33
Новоусманский	1,29	1,11	1,20	1,25	1,15	1,28	1,57	1,28	2,23	1,86	3,26	3,59	6,70	5,95	33,72
Петропавловский	1,71	1,65	1,68	1,70	1,66	1,66	1,55	1,67	1,61	1,61	1,51	1,52	1,47	1,48	22,47
Репьевский	1,69	1,76	1,72	1,70	1,68	1,61	1,49	1,44	1,57	1,53	2,28	1,46	1,45	1,51	22,89
Терновский	1,56	1,44	1,45	1,50	1,48	1,47	1,64	1,51	1,45	1,33	1,52	1,42	1,56	1,25	20,58
II тип: центр – поселок															
Аннинский	1,06	0,81	1,05	1,48	0,76	1,03	1,03	1,39	0,59	0,66	1,49	1,50	3,93	0,73	17,51
Грибановский	1,43	1,01	1,07	1,20	0,82	0,65	0,78	1,01	3,81	2,47	1,14	0,77	1,47	1,17	18,82
Каменский	1,61	1,37	1,46	1,20	1,15	1,25	1,24	2,44	2,62	9,40	2,31	1,20	1,20	1,10	29,55
Кантемировский	1,39	1,37	1,32	1,75	1,19	1,23	1,14	0,28	14,39	3,83	7,09	0,97	1,10	0,70	37,75
Ольховатский	1,39	1,20	1,61	2,12	1,37	1,48	1,29	1,22	1,79	4,11	0,52	0,77	0,74	2,03	21,63
Панинский	1,51	1,64	1,54	1,45	1,41	1,14	1,16	2,07	1,06	0,86	1,24	1,33	0,67	0,80	17,88
Подгоренский	1,21	1,38	1,35	2,99	2,34	2,24	1,11	0,98	0,86	0,84	0,78	1,07	0,90	0,81	18,85
Рамонский	1,45	1,36	1,17	1,53	1,01	4,57	3,27	4,82	6,21	5,38	7,69	5,41	4,46	3,42	51,76
Таловский	1,39	1,38	1,36	1,58	1,12	1,10	1,54	1,37	1,09	0,97	2,24	1,15	1,06	1,39	18,74
Хохольский	12,43	11,53	11,94	15,31	11,16	14,69	12,56	15,58	32,42	28,51	24,51	14,16	15,53	12,16	232,49
III тип: центр – город управленческого округа															
Бобровский	1,28	0,98	1,03	1,46	1,56	1,67	1,41	0,96	0,72	2,23	3,62	6,18	5,84	4,88	33,83
Богучарский	1,58	1,53	1,74	1,65	1,57	1,37	1,91	1,34	1,83	3,17	2,02	0,87	1,80	0,79	23,17
Бутурлиновский	1,71	1,87	1,70	8,38	6,87	3,42	2,51	1,65	1,36	1,70	1,32	1,49	1,86	1,55	37,38
Калачеевский	1,24	1,15	1,20	1,39	0,85	0,79	1,13	0,49	0,44	1,16	0,90	2,01	3,31	0,87	16,91
Новохоперский	1,36	1,17	1,50	1,53	1,03	1,28	1,17	0,63	2,53	4,58	0,73	1,13	1,02	2,89	22,55
Павловский	0,85	0,41	0,89	1,46	0,73	1,10	1,72	2,96	3,93	3,89	4,04	6,26	7,41	12,66	48,32
Эртильский	1,53	1,29	1,47	1,15	1,31	0,91	0,80	0,54	1,12	2,29	2,72	0,93	0,62	1,62	18,31
IV тип: центр – городом субрегионального влияния															
Лискинский	1,28	2,16	3,05	4,48	7,06	8,55	6,58	12,36	12,18	12,01	9,55	8,99	9,18	5,07	102,49
Острогожский	0,94	1,07	1,02	1,17	0,25	0,73	1,36	0,79	2,46	2,75	1,39	2,52	1,18	9,86	27,51
Поворинский	1,62	1,33	1,41	1,41	1,43	1,20	0,84	1,30	1,01	0,82	1,14	0,92	1,30	1,08	16,82
Росошанский	5,71	19,77	2,61	6,33	13,75	18,84	13,02	15,68	31,77	11,81	8,67	15,32	2,21	4,86	170,36
Семилукский	1,25	0,70	1,67	1,02	1,44	1,78	2,32	1,15	1,34	1,55	3,97	1,64	2,40	1,60	23,83

Источник: рассчитано автором.

На основе выявленных тенденций устойчивости развития сельских территорий в зависимости от их типа была разработана матрица приоритетных направлений экономического, социального и экологического развития территорий (Таблица 8).

Таблица 8 – Матрица приоритетных направлений устойчивости развития сельских территорий в зависимости от их типа

Экономический вектор развития		Социальный вектор развития					Экологический вектор развития	
Совершенствование бюджетного механизма	Содействие сельскому предпринимательству	Здравоохранение	Бытовые услуги	Торговля	Культура	ЖКХ	Сокращение выбросов	Рост расходов на охрану природы
I	I	I	I	I	I	IV	III	I
II	II	II	III		II	III	IV	III
	III							

Источник: разработано автором.

Применение матрицы приоритетных направлений устойчивости развития сельских территорий в зависимости от их типа в стратегическом планировании муниципальных образований позволит:

- снизить дифференциацию в уровне развития сельских территорий Воронежской области;
- предоставить всем сельским жителям одинаковый набор и объем социальных услуг независимо от места их проживания;
- использовать накопленный экономический потенциал сельских территорий для наращивания сельскохозяйственного, промышленного, перерабатывающего и других производств на сельских территориях региона;
- обеспечить системное решение социальных, экологических и экономических проблем устойчивого развития сельских территорий.

2.7 Экономико-математическая модель по оптимизации развития сельских территорий

Для обоснования стратегии устойчивого развития сельских территорий региона в диссертации предложено использовать экономико-математическую модель по оптимизации стратегических параметров, которая в отличие от ранее известных наряду с оптимизацией структуры производства сельского хозяйства включает оптимизацию других видов деятельности на сельских территориях – образования, здравоохранения, культуры, социальной инфраструктуры, экологии и др.

Особенности данного инструмента моделирования стратегического планирования заключаются не только в сложности самого объекта стратеги-

ческого планирования, каким являются сельские территории, но и в трудности математического описания целей и взаимосвязей и взаимозависимостей между различными составляющими сельской экономики. С одной стороны, целью сельского хозяйства как фундамента сельской экономики является получение максимальной суммы прибыли (эта же цель присуща промышленности, строительству), а с другой - целью социальной сферы выступает оказание необходимых услуг сельскому населению. Отсюда возникают существенные трудности при определении показателя, принимаемого в качестве критерия оптимальности.

Для определения стратегических ориентиров устойчивого развития сельских территорий была разработана экономико-математическая модель блочно-диагональной структуры размерностью $m * n = 277 * 294$. Фрагмент экономико-математической модели представлен в таблице 9.

Целью экономико-математической модели является обоснование стратегических параметров устойчивого развития сельских территорий региона в зависимости от центра муниципального образования.

Подготовка исходной информации для экономико-математической модели осуществлялась по типам сельских территорий с использованием следующих показателей:

в аграрной сфере:

- абсолютные показатели ресурсного потенциала агроформирований (размер сельскохозяйственных угодий в целом и по видам; поголовье сельскохозяйственных животных по видам и направлениям);

- параметры, характеризующие эффективность работы каждой из отраслей сельского хозяйства (урожайность сельскохозяйственных культур; продуктивность сельскохозяйственных животных);

- стоимостные показатели деятельности хозяйствующих субъектов (материально-денежные затраты на 1 га посева сельскохозяйственных культур и естественных угодий; цены реализации сельскохозяйственной продукции);

- научно обоснованные требования возделывания сельскохозяйственных культур, свойственных природно-климатической зоне, и к содержанию и кормлению сельскохозяйственных животных по видам и направлениям;

в социальной сфере:

- достигнутый уровень развития социальной инфраструктуры;

- фактическая и прогнозная численность постоянного населения;

- структура расходной и доходной части бюджетов муниципальных образований и тенденции их изменений;

в экологии

- текущие (эксплуатационные) затраты на защиту окружающей среды, тыс. руб.;

- расходование бюджетных средств муниципальных районов на обеспечение экологической безопасности.

Таблица 9 – Фрагмент экономико-математической модели по обоснованию стратегических параметров устойчивого развития сельских территорий региона

№	Ограничение	I тип сельских территорий								ИТОГО по МО						Сумма произведений	Тип ограничений	Объем ограничений	
		Сельскохозяйственные предприятия								Совокупный муниципальный бюджет									
		Озимая пше- ница		Озимая рожь		Яровая пше- ница		Ячмень		Расходы					Затраты на здраво- охранение, всего				Численность посто- янного населения
		товарная	фуражная	товарная	фуражная	товарная	фуражная	товарный	фуражный	Образование	Культура	Физкультура и спорт	Социальная политика	Прочие					
X1	X2	X3	X4	X5	X6	X7	X8	X271	X272	X273	X274	X275	X276	X277					
	Значения по решению	108823	0	0	0	210466	0	0	3463	24495365	2231748	1122421	1196590	5089589	20163	1161,7			
1	Площадь пашни	1	1	1	1	1	1	1	1								544850	=	544850
2	Площадь сенокосов																28506	=	28506
3	Площадь пастбищ																32259	=	32259
4	Поголовье молочное КРС min																7307	=	7307
5	Поголовье мясное КРС min																2108	=	2108
6	Поголовье свиней min																10291	=	10291
7	Поголовье овец и коз min																1814	=	1814
8	Площадь зерновых min	1	1	1	1	1	1	1	1								381395	>=	217940
9	Площадь зерновых max	1	1	1	1	1	1	1	1								381395	<=	381395
10	Площадь озимых min	1	1	1	1												108970	>=	108970
11	Площадь озимых max	1	1	1	1												108970	<=	152558
																		
281	Расходы МО: всего																0	=	0
282	сельское хозяйство																0	=	0
283	транспорт																0	=	0
284	дорожная сеть																0	=	0
285	ЖКХ																0	=	0
286	экология																0	=	0
287	образование									-1							0	=	0
288	культура										-1						0	=	0
289	ф/культура и спорт											-1					0	=	0
290	социальная политика												-1				0	=	0
291	прочие													-1			0	=	0
292	Доходы МО, всего																0	=	0
293	Расходы на здравоохранение, всего														-1		0	=	0
294	Численность населения по МО, всего															-1	0	=	0
	Совокупный доход																4728664		

Источник: составлено автором.

В разработанной экономико-математической модели в качестве блоков были использованы агроэкономические, социальные и экологические подсистемы сельских территорий муниципальных районов с группировкой по типу центра муниципального района, в результате такой дифференциации сформировано 4 блока. Каждый из данных блоков был представлен переменными, характеризующими наиболее значимые виды деятельности в муниципальных образованиях региона, в частности, как основообразующая сфера сельских территорий – сельское хозяйство, а также социальная сфера (здравоохранение, образование, культура, спорт), инженерно-техническая и транспортная инфраструктуры, экологическая составляющая.

Система переменных представлена следующими типами:

1) блоки параметров устойчивого развития сельских территорий:

а) подблок сельскохозяйственного производства, представленный как абсолютными натуральными показателями деятельности сельскохозяйственных предприятий, так и стоимостными, необходимыми для оценки аграрного сектора сельских территорий: посевные площади сельскохозяйственных культур, площади продуктивных сельскохозяйственных угодий, объемы приобретаемых кормов и кормовых добавок, среднегодовое поголовье сельскохозяйственных животных, стоимость товарной продукции (производственные затраты) в сельском хозяйстве, затраты на аграрное производство в г-й группе муниципальных районов;

б) подблок социального развития: затраты на здравоохранение, образование, культуру, физическую культуру и спорт, на развитие социальной сферы;

в) подблок инженерной и транспортной инфраструктуры: затраты на ЖКХ, затраты на дорожные сети, на развитие транспорта;

г) подблок экологической составляющей: затраты на обеспечение экологической безопасности;

д) подблок прочих расходов муниципальных районов: прочие расходы;

е) подблок совокупной доходной и расходной части бюджетов муниципальных районов: совокупные расходы, совокупные доходы;

е) подблок численности сельского населения: общая численность населения;

2) связующий блок финансовых показателей в целом по региону: стоимость товарной продукции (производственные затраты) сельскохозяйственных предприятий, затраты на аграрную сферу, здравоохранение, образование, культуру, физическую культуру и спорт, развитие социальной сферы в целом по области, ЖКХ, дорожные сети, развитие транспорта, обеспечение экологической безопасности в целом по области, прочие расходы бюджета, совокупные расходы, совокупные доходы бюджета.

Система ограничений имеет сложную структуру, включающую:

I. Ограничения в блоках каждого типа муниципальных образований:

1) ограничения подблока функционирования сельскохозяйственного производства в муниципальных образованиях и его финансирования муниципальным бюджетом:

а) по размеру используемой сельскохозяйственными предприятиями пашни;

б) по наличию и использованию в полном размере площади прочих сельскохозяйственных угодий (сенокосов, пастбищ) сельскохозяйственными предприятиями;

в) по фактическому наличию сельскохозяйственных животных в разрезе типов и направлений, содержащихся в сельскохозяйственных предприятиях;

г) по обеспечению агротехнических требований к севооборотам;

д) обеспечение всех видов и направлений животноводства в сельскохозяйственных предприятиях кормами;

е) определение финансовых показателей сельскохозяйственного производства и реализации сельскохозяйственной продукции по совокупности сельскохозяйственных предприятий:

- стоимости товарной продукции;

- производственных затрат.

2) ограничения по фактической (прогнозной) численности населения;

3) по определению расходов муниципальных образований по видам деятельности: на развитие аграрной сферы, образования, культуры, физической культуры и спорта, социальной сферы, ЖКХ, дорожной сети, транспорта, на обеспечение экологической безопасности, прочие цели;

4) по определению расходов на здравоохранение, финансируемых из регионального бюджета;

5) по определению совокупной доходной и расходной части бюджетов.

II. По определению совокупных стоимостных показателей по региону: стоимости товарной продукции в сельскохозяйственных предприятиях, производственных затрат в сельскохозяйственных предприятиях, муниципального финансирования сельскохозяйственных предприятий, расходов муниципальных бюджетов на образование, культуру, физическую культуру и спорт, социальную сферу, ЖКХ, на развитие дорожной сети, транспорта, на обеспечение экологической безопасности, прочие расходы муниципальных бюджетов, совокупные расходы и доходы муниципальных бюджетов, расходы регионального бюджета на развитие здравоохранения в виде средств, направляемых в муниципальные образования.

В качестве критерия оптимальности был использован совокупный финансовый доход от сельских территорий, предполагающий гармоничное и оптимальное развитие экономики (аграрного производства) и условий жизнедеятельности сельского населения и выраженный в суммарном максимальном доходе хозяйствующих субъектов и муниципалитетов.

2.8 Стратегические параметры устойчивого развития сельских территорий региона

В процессе реализации экономико-математической модели были определены оптимальные стратегические параметры устойчивого развития сельских территорий по типам в зависимости от центра муниципального района. При этом оценка их проведена в соответствии с выделенными типами в аграрной, социальной и экологической сферах.

Устойчивое развитие сельских территорий неразрывно связано с максимально полным использованием производственного потенциала агрофор-

мирований, их инновационно-инвестиционным развитием, повышением эффективности деятельности, рациональной специализацией сельскохозяйственного производства.

Прогнозная структура посевных площадей сельскохозяйственных предприятий муниципальных районов в разрезе каждого из выделенных типов сельских территорий Воронежской области представлена в таблице 10. Она характеризуется определенными особенностями, связанными со спецификой природно-климатических условий и транспортного положения, направлением и масштабом инвестиций и т. д.

Таблица 10 – Структура посевных площадей в сельскохозяйственных предприятиях типам сельских территорий Воронежской области

Сельскохозяйственные культуры	I тип		II тип		III тип		IV тип	
	2020 г.	2025 г.	2020 г.	2025 г.	2020 г.	2025 г.	2020 г.	2025 г.
	%	%	%	%	%	%	%	%
Зерновые озимые	27,2	35,9	24,0	26,0	31,2	34,3	18,4	22,7
Зерновые яровые	19,4	23,4	13,1	3,6	13,1	17,9	10,7	12,0
Зернобобовые	2,4	0,7	1,4	4,5	1,2	0,0	0,7	0,0
Кукуруза на зерно	8,6	5,0	9,6	5,0	8,8	5,0	9,4	5,0
Итого зерновых:	57,7	65,0	48,2	39,1	54,3	57,2	39,5	39,7
Подсолнечник	13,4	9,1	14,8	13,0	15,6	13,0	11,3	13,0
Сахарная свёкла	2,4	3,5	2,0	2,0	1,9	5,0	3,4	5,0
Соя	10,8	5,0	2,3	3,0	4,6	7,5	6,6	5,0
Рапс	0,2	0,7	0,0	0,0	0,0	0,0	0,1	0,0
Рыжик/лён	0,7	0,7	0,7	0,5	0,4	0,5	0,4	0,5
Итого технические:	27,6	19,0	19,7	18,5	22,5	26,0	21,8	23,5
Кормовые корнеплоды	0,0	0,0	0,0	0,5	0,0	0,0	0,0	0,2
Кукуруза на силос и зелёный корм	1,2	1,3	5,3	10,3	3,2	3,0	10,4	11,0
Однолетние травы	0,9	6,7	5,2	2,6	2,9	5,8	2,4	3,4
Многолетние травы	1,2	1,0	11,4	19,9	3,6	2,8	16,0	16,7
Озимые на зелёный корм	0,0	0,0	0,0	0,9	0,0	0,1	0,0	0,5
Итого кормовые:	3,2	9,0	21,9	34,3	9,7	11,8	28,8	31,8
Посевная площадь	88,5	93,0	89,9	91,9	86,6	95,0	90,2	95,0
Пар	11,5	7,0	10,1	8,1	13,4	5,0	9,8	5,0
Площадь пашни	100,0	100,0	100,0	100,0	100,0	100,0	100,0	100,0

Источник: рассчитано автором.

В I типе сельских территорий предполагается увеличение площадей посевов зерновых культур с фактических 57,7% до проектных 65,0%. Особую значимость в перспективе будут играть озимые культуры, площадь которых возрастет почти в 2 раза и составит 35,9% пашни против 27,4 % в 2020 г. Технические культуры на фоне расширения посевов зерновых и кормовых культур будут сокращены на 31,1 %: если в 2020 г. их доля в структуре пашни составляла 27,6%, то в 2025 г. – будет только 19,0%. Главной культурой в группе останется подсолнечник, но его площадь снизится на 32,2%. Площадь пара в сельскохозяйственных предприятиях I типа сельских территорий уменьшится до 7% пашни, в то время как фактически она составляла 11,5%.

Во II типе сельских территорий муниципальных образований приоритеты в посевных площадях будут также смещены с зерновых культур на кормовые. Доля площадей технических культур будет незначительно ниже фактического значения – на 1,5 п. п., в абсолютном значении - на 6,1%. Как и в целом по региону, основной технической культурой останется подсолнечник, площадь его возделывания достигнет максимальных для зоны 13,0% пашни, в то время как фактический показатель в 2020 г. составил 14,8%. Удельный вес площади пара к 2025 г. прогнозируется на уровне 8,1% пашни, что на 2,0 п. п. ниже фактического значения.

В III типе сельских территорий основным направлением в структуре посевных площадей станет возделывание зерновых и зернобобовых, удельный вес площадей посева данной группы культур увеличится с фактических 54,3% пашни до проектных 57,2%. Также возрастут, но незначительно, площади посевов технических культур – на 15,4%. В связи с прогнозным увеличением поголовья сельскохозяйственных животных удельный вес кормовых культур повысится с фактических 9,7% до прогнозных 11,8%. Выявленные приросты посевных площадей технических, зерновых и кормовых культур в данном типе станут возможны за счет снижения до нормативного минимума площади пара.

В IV типе сельских территорий, характеризующихся высокой концентрацией поголовья сельскохозяйственных животных, дальнейшее расширение отраслей животноводства объясняет увеличение удельного веса посевных площадей кормовых культур на 3,0 п. п. В данной группе по сравнению с 2020 г. незначительно возрастет удельный вес посевов многолетних трав и кормовой кукурузы – на 0,7 п. п. и 0,6 п. п. К 2025 г. площади кормовых культур будут занимать 31,8% площади пашни сельскохозяйственных предприятий.

Изменения в структуре использования пашни обуславливают корректировку специализации в разрезе выделенных типов сельских территорий, которая обеспечит повышение экономической эффективности сельскохозяйственного производства.

Определение стратегически важных социальных направлений и экологической безопасности развития сельских территорий в выделенных типах осуществлялось на основе сравнения средних данных их системы показателей со средними значениями по области (Таблица 11).

В I типе сельских территорий требуют первоочередного решения вопросы повышения качества предоставления образовательных услуг, модернизации материально-технической базы и кадровой политики в сфере образования. Такая же ситуация обстоит в отношении развития сферы здравоохранения, культурно-досуговой деятельности.

Во II типе сельских территорий приоритетными являются проблемы развития транспортной инфраструктуры, дорожной сети и качества ее покрытия, обеспечения жильем сельского населения. Для сельских территорий III типа необходимы дополнительные средства для развития практически всех направлений социальной инфраструктуры, особое внимание следует обратить на развитие культуры и здравоохранения. Для сельских территорий IV типа требуется решение проблем обеспечения населения жильем, развития дорожной сети и снижения экологической нагрузки.

Таблица 11 – Основные показатели развития социальной сферы и экологической безопасности по типам сельских территорий Воронежской области, 2025 г.

Наименование показателя	Среднее по области	Среднее по типам				Отклонение от средней (+,-)			
		I	II	III	IV	I	II	III	IV
Численность детей, приходящихся на 100 мест в дошкольных образовательных организациях	84,7	81,2	87,9	80,7	94,6	-3,5	3,2	-4,0	9,9
Число учащихся государственных и муниципальных образовательных учреждений в расчете на 1 учителя	11,2	9,8	12,0	10,4	14,1	-1,4	0,8	-0,8	2,9
Число больничных коек на 10 000 человек населения	45,2	43,9	51,3	40,5	48,3	-1,3	6,1	-4,7	3,1
Численность среднего медицинского персонала на 10 000 человек населения	80,4	77,2	88,4	88,4	88,4	-3,3	8,0	8,0	8,0
Число врачей на 10 000 человек населения	21,3	20,6	22,3	20,6	22,6	-0,7	1,0	-0,7	1,3
Число жителей, приходящихся на 1 учреждение культурно-досугового типа	1658,0	1398,1	1749,4	1398,1	2504,2	-259,9	91,4	-259,9	846,2
Пассажирские перевозки организациями автомобильного транспорта общего пользования в расчете на 1 жителя, тыс. пасс.-км/чел.	0,5	0,5	0,4	0,4	0,6	0,0	-0,1	0,0	0,2
Удельный вес автомобильных дорог с твердым покрытием в общей протяженности автодорог общего пользования, (на конец года), %	67,4	72,5	64,7	67,2	62,2	5,1	-2,7	-0,1	-5,2
Общая площадь жилых помещений, приходящаяся на одного жителя во всем жилищном фонде, (на конец года), м ²	34,1	38,2	31,8	34,2	30,0	4,0	-2,3	0,1	-4,2
Выбросы загрязняющих веществ в атмосферу от стационарных источников, тонн	2997,9	1207,9	2952,3	1761,8	8756,2	-	-	-	5758,3

Источник: рассчитано автором.

Выбранные приоритетные направления в каждом из типов сельских территорий были адаптированы в рамках экономико-математической модели, реализация которой определяет размеры расходной части бюджетов муниципальных образований в 2025 г.

В целом по Воронежской области основными приоритетными направлениями дополнительного финансирования станут образование, здравоохранение, культура и экология.

Планирование устойчивого развития сельских территорий Воронежской области с разбивкой на типы было осуществлено в трех сценариях, ориентированных на стратегические параметры, заложенные в Стратегии социально-экономического развития Воронежской области и адаптированные с учетом специфики сельских территорий (Таблица 12).

Таблица 12 – Сценарные стратегические показатели устойчивого развития сельских территорий Воронежской области

Показатели	I тип			II тип			III тип			IV тип						
	2020 г.	2025 г. (прогноз)		2020 г.	2025 г. (прогноз)		2020 г.	2025 г. (прогноз)		2020 г.	2025 г. (прогноз)					
		пессимистический	базовый		оптимистический	пессимистический		базовый	оптимистический		пессимистический	базовый	оптимистический	пессимистический	базовый	оптимистический
Прибыль аграрного сектора, млн руб.	12404	13956	15407	30549	6688	7033	7341	19011	7211	11523	11998	33197	4332	10691	10956	22707
Профицит (дефицит) бюджета муниципальных образований, млн руб.	180	238	238	2442	-1497	-1359	-1359	670	34	43	43	2587	2154	2663	2663	5097
Расходы на охрану окружающей среды, млн руб.	0,15	0,21	0,23	0,24	3,06	3,51	3,95	4,19	2,52	2,91	3,01	3,19	1,02	1,29	1,29	1,29

Источник: рассчитано автором.

Пессимистический (консервативный) сценарий предполагает низкие темпы развития экономических процессов, которые в сельском хозяйстве могут сдерживаться критически неблагоприятными природно-климатическими условиями, обострением внешнеполитической ситуации и наращиванием рыночных диспропорций при максимальном использовании внутренних резервов развития. Социальное развитие и обеспечение экологической безопасности в данном сценарии характеризуются минимизацией реализации целевых показателей, в т. ч. спровоцированное недостаточностью административных ресурсов.

Базовый сценарий устойчивого развития сельских территорий характеризуется повышением темпов развития агросферы, увеличением социальных обязательств государства и бизнеса при расширении финансирования расходов на экологию. Показатели развития сельских территорий по данному сценарию подробно описаны ранее.

Оптимистический (целевой) сценарий ориентирован на максимально оптимальные природно-климатические условия, благоприятную макроэкономическую обстановку, стабильные политические и рыночные условия ведения сельскохозяйственного производства при наращивании его поддержки со стороны государства, реализацию отраслевых, географических и ресурсных преимуществ аграрной сферы муниципальных образований региона при активизации инновационных и инвестиционных процессов. Социальная сфера в данном случае будет развиваться более интенсивно за счет расширения

доходной части бюджетов муниципальных образований, в большей части – налоговых. Увеличение профицита бюджета за счет роста эффективности и доходности основополагающего для сельских территорий аграрного бизнеса даст возможность расширить расходы на охрану окружающей среды.

2.9 Организационно-экономический механизм реализации стратегии устойчивого развития сельских территорий

Проблемы устойчивого развития сельских территорий требуют разработки методологического инструментария совершенствования стратегического управления развитием муниципальных образований. Одним из ключевых является организационно-экономический механизм реализации стратегии, который в настоящее время не способствует достижению устойчивого развития сельских территорий в части его ограниченности и своевременных корректировок, а также отсутствия объективной оценки эффективности формирования и использования бюджетных средств. Прежде всего это связано с основными институциональными ограничениями, которые снижают эффективность реализации стратегии устойчивого развития сельских территорий на всех уровнях управления, а именно:

- отсутствие нормативно-правовой базы, в полном объеме регламентирующей основные положения государственной политики в области сельского развития;
- существующий механизм реализации стратегии развития сельских территорий базируется на ограниченном наборе используемых инструментов финансирования и осуществления программных мероприятий;
- слабо учитываются многообразие сельских территорий России и экологическая составляющая их устойчивого развития;
- государственная поддержка не предусматривает управление возможными рисками и формирование предпосылок для решения перспективных задач;
- местное самоуправление ограничено в инструментах самостоятельной разработки и реализации стратегий устойчивого развития, что обусловлено слабой финансовой базой;
- консультационная поддержка как инструмент трансфера инноваций в деятельности муниципальных образований не выполняет свои функции при обслуживании отраслей сельской экономики и сельского населения;
- слабое вовлечение сельского населения в процесс разработки и реализации стратегии устойчивого развития сельских территорий, принцип партисипативности (общественного участия) в большинстве случаев игнорируется;
- недостаточное информационно-статистическое обеспечение устойчивого развития сельских территорий и отсутствие мониторинга эффективности формирования и использования бюджетных средств.

Организационно-экономический механизм реализации стратегии социально-экономического развития территории является одним из важнейших элементов стратегического управления, без которого невозможно достичь ожидаемых результатов. Принятие единых методических подходов, в том числе к формированию механизма реализации стратегии на всех уровнях (от

муниципальных образований до макрорегионов и страны в целом), позволит обеспечить создание единой жизнеспособной системы стратегического планирования и управления в России.

В соответствии с новой реальностью механизм реализации должен стать неотъемлемой частью стратегии и обеспечивать эффективность стратегического управления развитием сельских территорий, качество мониторинга и своевременность процессов корректировки.

Автором разработан механизм реализации стратегии устойчивого развития сельских территорий, который включает следующие блоки: постановочно-диагностический, разработочный, организационно-координационный, реализационный и результативный (Рисунок 8). Реализация стратегии устойчивого развития сельских территорий требует разработки соответствующих мер от органов государственного управления на всех уровнях власти, а также тесного взаимодействия с научно-исследовательскими и образовательными учреждениями, которые могли бы предложить мероприятия по преодолению проблем стратегического планирования сельского развития.

В этом направлении для запуска процессов реализации стратегии по сферам деятельности муниципального образования целесообразно:

- создание центра информационной поддержки развития местных сообществ. Для этого необходимо разработать информационные и методические материалы для портала, где будут обозначены проблемы стратегического планирования устойчивого развития сельских территорий региона, обеспечить создание и ведение региональной группы – «Форум стратегов» в сети ВКонтакте, а также представить информацию в системе сетевого публичного управления стратегией сельского развития;

- формирование и обеспечение деятельности дискуссионных площадок для обсуждения процессов устойчивого развития, становления гражданского общества. В рамках данного мероприятия предполагается проведение конкурса частных социально-экономических проектов сельских жителей для осуществления регионального проекта Стратегии 2030, проведение круглого стола руководителей, специалистов и исследователей по проблемам управления сельскими территориями, проведение серии круглых столов по сотрудничеству органов власти, ученых, бизнеса и гражданского общества;

- реализация просветительских проектов для сельского населения в рамках сетевого взаимодействия образовательных, культурных и социальных учреждений муниципальных образований. Здесь предполагается участие в формировании и обеспечении деятельности дискуссионной площадки для обсуждения процессов устойчивого развития, становления гражданского общества, а также приоритетных направлений стратегии;

- создание сетевого взаимодействия органов, которые уполномочены проводить системное регулирование стратегического развития сельских территорий, с партнерами и потребителями образовательных и научных услуг.

Такие мероприятия будут способствовать реализации стратегии устойчивого развития муниципальных образований и повышению их социально-эколого-экономического потенциала.

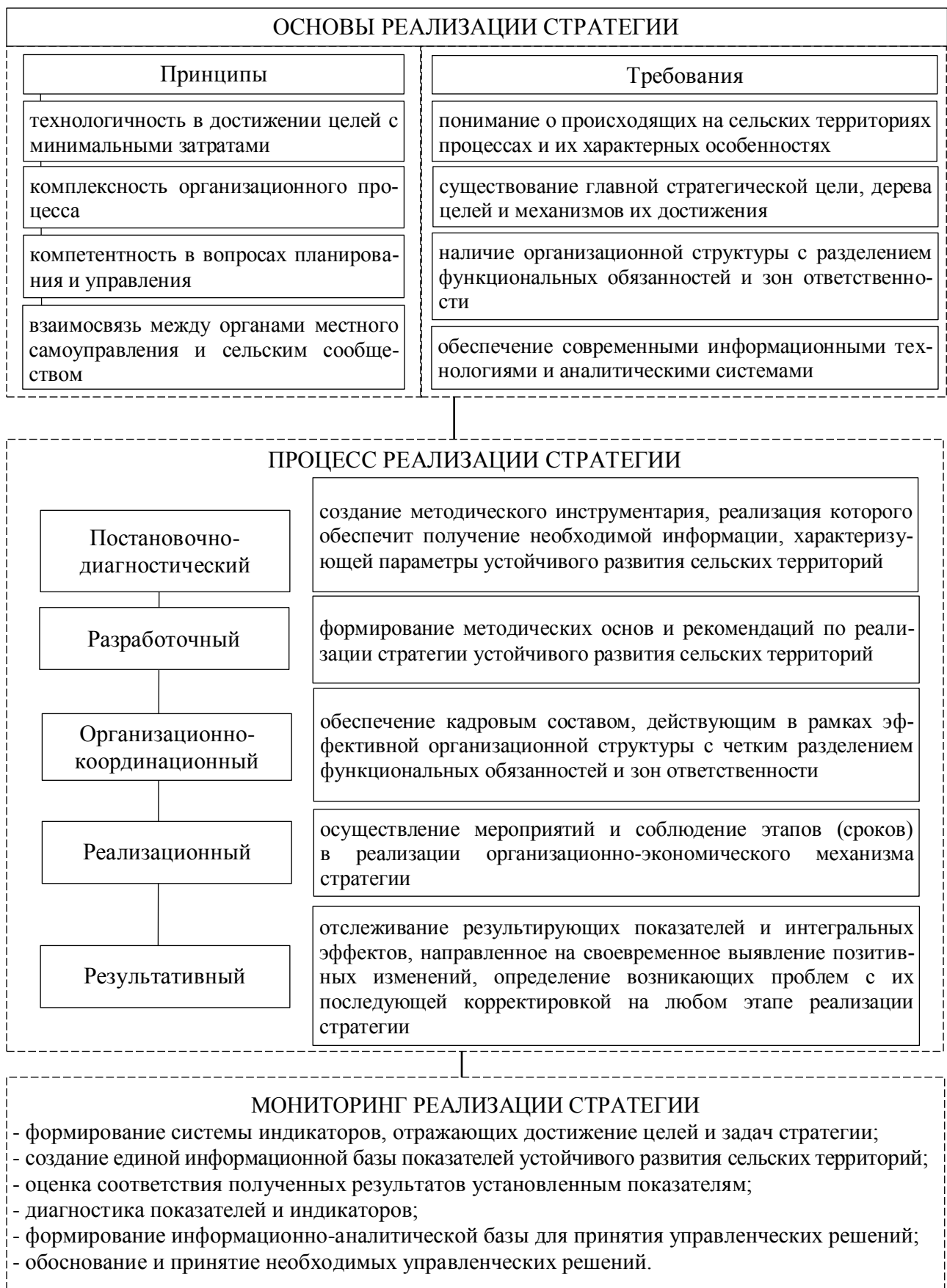


Рисунок 8 - Схема механизма реализации стратегии устойчивого развития сельских территорий

Источник: разработано автором.

В заключении изложены теоретико-методологические положения и практические рекомендации по разработке и реализации стратегии устойчивого развития сельских территорий.

3. РАБОТЫ, В КОТОРЫХ ОПУБЛИКОВАНЫ ОСНОВНЫЕ РЕЗУЛЬТАТЫ ДИССЕРТАЦИОННОГО ИССЛЕДОВАНИЯ

Статьи в рецензируемых научных изданиях

1. Агибалов А.В. Аграрный потенциал развития сельских территорий Воронежской области / А.В. Агибалов // Вестник Мичуринского государственного аграрного университета. – 2022. – № 1 (68). – С. 199–208. (1,25/1,25 п. л.).

2. Агибалов А.В. О взаимосвязи развития сельских территорий и аграрных предприятий Воронежской области / А.В. Агибалов // Инновации в АПК: проблемы и перспективы. – 2022. – № 1 (33). – С. 9–15. (0,87/0,87 п. л.).

3. Агибалов А.В. Анализ функционирования сельских территорий Воронежской области / А.В. Агибалов // International Agricultural Journal. – 2021. – Т. 64, № 6. – С. 829–847. (2,13/2,13 п. л.).

4. Агибалов А.В. Диагностика развития сельских территорий ЦФО / А.В. Агибалов, К.С. Терновых // Московский экономический журнал. – 2021. – № 12. – С. 192–207. (2,63/1,33 п. л.).

5. Агибалов А.В. Концептуальный подход к разработке стратегии устойчивого развития сельских территорий / А.В. Агибалов // Вестник Курской государственной сельскохозяйственной академии. – 2021. – № 9. – С. 128–136. (1,13/1,13 п. л.).

6. Терновых К.С. Развитие инноваций в сельском хозяйстве: тенденции, перспективы / К.С. Терновых, А.В. Куренная, А.В. Агибалов // Вестник Воронежского государственного аграрного университета. – 2020. – Т. 13, № 2 (65). – С. 96–103. (1,0/0,4 п. л.).

7. Агибалов А.В. Формирование методики оценки качества устойчивости развития сельских территорий / А.В. Агибалов, Л.А. Запорожцева, Ю.В. Ткачева // International Agricultural Journal. – 2020. – Т. 63, № 1. – С. 54–66. (1,63/1,00 п. л.).

8. Методология обеспечения развития сельских территорий в современных условиях / А.В. Агибалов, Л.А. Запорожцева, Ю.В. Ткачева, Л. Радованович // ФЭС: Финансы. Экономика. – 2019. – Т. 16, № 12. – С. 5–11. (0,88/0,5 п. л.).

9. Агибалов А.В. Сценарный подход к разработке стратегии развития сельских территорий / А.В. Агибалов, Л.А. Запорожцева, Ю.В. Ткачева // Вестник Воронежского государственного аграрного университета. – 2019. – Т. 12, № 3 (62). – С. 94–102. (1,13/0,6 п. л.).

10. Агибалов А.В. К вопросу о депрессивности сельских территорий / А.В. Агибалов, Д.С. Клейменов, Е.Д. Кузнецова // Современная экономика: проблемы и решения. – 2019. – № 12 (120). – С. 237–250. (1,75/1,00 п. л.).

11. Агибалов А.В. Методология разработки стратегии развития сельских территорий: инновационный подход / А.В. Агибалов, Д.С. Клейменов, А.А. Орехов // International Agricultural Journal. – 2019. – Т. 62, № 4. – С. 279–289. (1,25/0,50 п. л.).

12. Агибалов А.В. Методические подходы к оценке уровня диверсификации экономики сельских территорий / А.В. Агибалов, И.И. Новикова, С.Л. Закупнев // Вестник Воронежского государственного аграрного университета. – 2018. – № 1 (56). – С. 188–196. (1,13/0,8 п. л.).

13. Громов Е.И. Критерии и принципы комплексной оценки условий развития сельских территориальных систем / Е.И. Громов, А.В. Агибалов // Вестник Воронежского государственного аграрного университета. – 2017. – № 4 (55). – С. 175–184. (1,25/0,9 п. л.).

14. Терновых К.С. К вопросу о механизме институционального развития сельских территорий / К.С. Терновых, А.В. Агибалов, А.Л. Маркова // Вестник аграрной науки. – 2017. – № 6 (69). – С. 171–179. (1,13/0,8 п. л.).

15. Агибалов А.В. Теоретические аспекты устойчивого развития сельских территорий / А.В. Агибалов, Д.С. Клейменов, О.В. Романченко // Транспортное дело России. – 2015. – № 2. – С. 52–56. (0,63/0,4 п. л.).

16. Агибалов А.В. Теоретические аспекты механизма управления устойчивым развитием сельских территорий / А.В. Агибалов, Д.С. Клейменов // Вестник Воронежского государственного аграрного университета. – 2015. – № 3 (46). – С. 235–239. (0,63/0,4 п. л.).

17. Агибалов А.В. Моделирование межбюджетного регулирования / А.В. Агибалов, Д.С. Клейменов // ФЭС: Финансы. Экономика. – 2013. – № 9. – С. 5–10. (0,75/0,5 п. л.).

18. Агибалов А.В. Бюджетная устойчивость муниципальных образований как критерий эффективности межбюджетных отношений / А.В. Агибалов, Д.С. Клейменов // Регион: системы, экономика, управление. – 2012. – № 3. – С. 5–16. (1,5/ 1,00 п. л.).

Публикации в журналах, индексируемые в базах WoS и SCOPUS

19. Agibalov A.V. Agriculture of the Voronezh Region: Challenges and Prospects of the Digital Economy / A.V. Agibalov, L.A. Zaporozhtseva, Y.V. Tkacheva // Studies in Systems, Decision and Control. – 2020 – Vol. 282. – P. 235–241. (0,88/0,50 п.л.).

20. Agibalov A.V. Agricultural Companies as a Russian Regions' Economic Driver / A.V. Agibalov, L.A. Zaporozhtseva, V.B. Malitskaya [et al.] // Education Excellence and Innovation Management: A 2025 Vision to Sustain Economic Development during Global Challenges : proceedings of the 35th International Business Information Management Association Conference (IBIMA). – Seville : International Business Information Management Association (IBIMA), 2020. – P. 1623–1628. (0,38/0,15 п.л.).

21. Merenkova I. Resources for the transition of rural areas to a diversified development model / I. Merenkova, A. Agibalov, V. Lubkov // IOP Conference Series: Earth and Environmental Science. – 2019. – Vol. 274 (1). – P. 012020. (1,13/0,50 п. л.).

22. Agibalov A.V. Scenarios Social and Economic Development of Districts / A.V. Agibalov, L.A. Zaporozhtseva, J.V. Tkacheva // Advances in Economics Business and Management Research. – 2018. – Vol. 47. – P. 902–906. (0,32/0,20 п. л.).

Монографии и учебные пособия

23. Стратегическое управление устойчивым развитием сельских территорий : монография / А.В. Агибалов, Л.А. Запорожцева, Д.С. Клейменов, Е.Д. Кузнецова, А.А. Орехов, Ю.В. Ткачева. – Воронеж : Воронежский государственный аграрный университет, 2019. – 175 с. (10,9/5,00 п. л.).

24. Стратегический анализ потенциала и перспектив развития социально-экономической системы муниципального района на период до 2035 года : монография / А.В. Агибалов, Л.А. Запорожцева, Д.С. Клейменов, Е.Д. Кузнецова, А.А. Орехов, Ю.В. Ткачева. – Воронеж : Воронежский государственный аграрный университет, 2017. – 103 с. (6,4/3,00 п. л.).

25. Агибалов А.В. Совершенствование управления развитием сельских территорий: монография / А.В. Агибалов, Д.С. Клейменов. – Воронеж : Воронежский государственный аграрный университет, 2017. – 171 с. (10,6/6,00 п. л.).

Статьи в сборниках и других научных изданиях

26. Агибалов А.В. К вопросу о классификации сельских территорий Воронежской области / А.В. Агибалов, К.С. Терновых // Столыпинский вестник. – 2022. – Т. 4, № 1. – С. 169–182. (1,61/0,81 п. л.).

27. Агибалов А.В. О необходимости государственной поддержки для сохранения потенциала АПК в условиях COVID-19 / А.В. Агибалов, Л.А. Запорожцева, Ю.В. Ткачева // Саяпинские чтения : материалы IV Всероссийской (национальной) научно-практической конференции. – Тамбов : Издательский дом «Державинский», 2021. – С. 14–18. (0,32/0,20 п. л.).

28. Improving Mechanism for Providing Services to Rural Population / D.S. Kleimenov, A.A. Orekhov, Yu.V. Tkacheva, A.V. Agibalov // Advances in Economics, Business and Management Research : proceedings of the International Conference on Policies and Economics

Measures for Agricultural Development (AgroDevEco 2020). – Voronezh : Voronezh State Agrarian University, 2020. – P. 271–276. (0,38/0,20 п. л.).

29. Агибалов А.В. Проблемы организации воспроизводства в сельском хозяйстве / А.В. Агибалов, Л.А. Запорожцева, Ю.В. Ткачева // Механизация и автоматизация технологических процессов в сельскохозяйственном производстве : материалы национальной научно-практической конференции. – Воронеж : Воронежский государственный аграрный университет, 2020. – С. 717–721. (0,32/0,20 п. л.).

30. Agibalov A.V. Formalization of the Methodology for Assessing the Sustainability of Rural Development / A. Agibalov, L. Zaporozhtseva, Yu. Tkacheva // Међународни научни скуп ИОР-ИБ 2019 Иновативност и одрживи развој – изазови будућности : зборник радова. – Косовска Митровица : Економски факултет Универзитета у Приштини, 2019. – С. 135–142. (1,00/0,5 п. л.).

31. Агибалов А.В. Цифровизация сельского хозяйства Воронежской области: вызовы и перспективы / А.В. Агибалов, Е.Н. Коновалова, Л.А. Запорожцева // Научно-информационное обеспечение инновационного развития АПК : материалы XI Международной научно-практической интернет-конференции. – Правдинский : Российский научно-исследовательский институт информации и технико-экономических исследований по инженерно-техническому обеспечению агропромышленного комплекса, 2019. – С. 272–276. (0,32/0,11 п. л.).

32. Agibalov A. Digitalization economy of agriculture of Russia: an exploratory survey / A. Agibalov, L. Zaporozhtseva, S. Lalic // AGROSYM 2019 : book of Abstracts. – Lukavica : University East Sarajevo, 2019. – С. 839. (0,06/0,03 п. л.).

33. Агибалов А.В. Цифровое сельское хозяйство: от федерального проекта к региональным решениям / А.В. Агибалов, Л.А. Запорожцева // Политэкономические проблемы развития современных агроэкономических систем : материалы 4-й Международной научно-практической конференции. – Воронеж : Воронежский государственный аграрный университет, 2019. – С. 87–89. (0,18/0,09).

34. Формирование стратегии социально-экономического развития Таловского муниципального района Воронежской области на период до 2035 года / А.В. Агибалов, Л.А. Запорожцева, Е.Д. Кузнецова, Ю.В. Ткачева, А.А. Орехов, Д.С. Клейменов // Социально-экономический потенциал развития аграрной экономики и сельских территорий : материалы научной и учебно-методической конференции профессорско-преподавательского состава, научных сотрудников и аспирантов ФГБОУ ВО Воронежский ГАУ. – Воронеж : Воронежский государственный аграрный университет, 2018. – С. 5–11. (0,44/0,12 п. л.).

35. Агибалов А.В. О динамике экономического роста сельского хозяйства Воронежской области в условиях внешних ограничений / А.В. Агибалов, А.А. Орехов // Стратегические инициативы социально-экономического развития хозяйствующих субъектов региона в условиях внешних ограничений : материалы международной научно-практической конференции, организованной совместно с администрацией ОЭЗ «ППТ «Липецк». – Липецк : Ритм, 2017. – С. 13–18. (0,38/0,25 п. л.).

36. Агибалов А.В. Развитие сельскохозяйственного производства в условиях санкций и импортозамещения / А.В. Агибалов, Л.А. Запорожцева, Ю.В. Марышева // Стратегические инициативы социально-экономического развития хозяйствующих субъектов региона в условиях внешних ограничений : материалы международной научно-практической конференции, организованной совместно с администрацией ОЭЗ «ППТ «Липецк». – Липецк : Ритм, 2017. – С. 18–21. (0,25/0,15 п. л.).

37. Ткачева Ю.В. Специфика деятельности сельскохозяйственных предприятий в условиях снижения господдержки / Ю.В. Ткачева, А.В. Агибалов, Ю.В. Марышева // Стратегические инициативы социально-экономического развития хозяйствующих субъектов региона в условиях внешних ограничений : материалы международной научно-практической конференции, организованной совместно с администрацией ОЭЗ «ППТ «Липецк». – Липецк : Ритм, 2017. – С. 325–328. (0,25/0,15 п. л.).

38. Агибалов А.В. Концептуальные подходы к повышению бюджетной устойчивости муниципалитета / А.В. Агибалов, В.И. Терновых // Финансовый вестник. – Воронеж, 2016. – № 3 (34). – С. 69–77. (0,13/0,8 п. л.).

39. Агибалов А.В. Оценка тенденций управления устойчивым развитием однородных сельских муниципальных районов / А.В. Агибалов, Д.С. Клейменов // Успехи современной науки и образования. – 2015. – № 1. – С. 34–39. (0,75/0,50 п. л.).

40. Агибалов А.В. Концептуальный подход к типологизации бюджетной устойчивости / А.В. Агибалов, Д.С. Клейменов // Прогрессивные методы финансово-учетного обеспечения оздоровления и устойчивого развития организаций АПК : сборник научных трудов. – Воронеж : Воронежский государственный аграрный университет, 2013. – С. 104–112. (0,57/0,35 п. л.).

41. Агибалов А.В. Оценка реформы межбюджетных отношений Воронежской области / А.В. Агибалов // Агропромышленный потенциал региона: состояние, проблемы, решения. – Елец : Елецкий государственный университет, 2012. – С. 255–259. (0,32/0,32 п. л.).

42. Курносое А.П. Государственное регулирование развития сельских территорий / А.П. Курносое, А.В. Агибалов, А.В. Калашников // Край наш, Черноземный: опыт, проблемы и пути развития сельских территорий : материалы заседания регионального «круглого стола» Черноземья : в 2 ч. – Воронеж : Истоки, 2006. – Ч. 2. – С. 213–218. (0,38/0,20 п. л.).

43. Агибалов А.В. К вопросу об оценке производственного и ресурсного потенциала сельскохозяйственных предприятий регионального АПК / А.В. Агибалов, В.П. Подтежныхников // Решению социальных и экономических задач – новые подходы : сборник научных трудов региональной межвузовской научно-практической конференции : в 2 ч. – Воронеж : Истоки, 2004. – Ч. 1. – С. 220–224. (0,32/0,32 п. л.).

44. Оптимизация отраслевой структуры производства в АПК аграрного пояса административно-территориального комплекса г. Нововоронежа / А.С. Дерюга, А.С. Алексеевко, А.К. Жихарев, Н.И. Ольховский, Ю.А. Остапенко, А.В. Агибалов // Экономические проблемы повышения эффективности производства АПК ЦЧЗ в условиях рыночных отношений : сборник научных трудов. – Воронеж : Воронежский государственный аграрный университет, 1994. – С. 17–26. (0,63/0,25 п. л.).

45. Совершенствование производственной структуры и системы экономических связей в районном АПК в условиях перехода к рынку / А.С. Алексеевко, А.С. Анненко, А.В. Агибалов [и др.] // Формирование рыночной экономики в АПК. – Воронеж : Воронежский государственный аграрный университет, 1992. – С. 117–134. (0,5/0,3 п. л.).

46. Обоснование перспективных параметров развития РАПК методами экономико-математического моделирования / А.В. Агибалов, А.П. Курносое, Н.А. Звягин, К.С. Терновых // Достижения сельскохозяйственной науки – производству : краткие тезисы докладов областной научной конференции. – Мичуринск : Центр полиграфии, 1990. – С. 162–164. (0,19/0,10 п. л.).